



**Samsung**

# **New PC Studio**

# Índice

<b>01 Acerca do Samsung New PC Studio</b>	
1.1. Requisitos do Sistema .....	4
1.2. Manual de Instalação .....	5
<b>02 Configuração</b>	
2.1. Ecrã Principal .....	6
2.2. Fases Básicas e Programas .....	7
<b>03 Guia de Introdução</b>	
3.1. Guia de Introdução .....	9
<b>04 Descrição Básica</b>	
4.1. Ficheiros Operativos .....	10
4.2. O Meu Computador .....	12
4.3. Dispositivo Ligado .....	13
4.4. Procurar Dispositivo .....	14
4.5. Programa de Iniciação – Caixa de Ferramentas .....	15
4.6. Programa de Iniciação – Navegador de Fases .....	16
4.7. Programa de Iniciação – Fase do Utilizador .....	17
4.8. Programa de Iniciação – Actualização .....	18
4.9. Programa de Iniciação – Actualização do dispositivo .....	19
4.10. Programa de Iniciação – Notificação .....	21
4.11. Programa de Iniciação – Definições .....	22
4.12. Programa de Iniciação – Para a Web .....	23

# Índice

## 05 Descrição do Programa

5.1. Tarefa .....	25
5.2. Lista Telefónica .....	27
5.3. Memorando .....	31
5.4. Agendador .....	33
5.5. Dia D .....	37
5.6. Leitor de Música .....	39
5.7. Leitor de Música > Lista Pessoal de Música .....	41
5.8. Leitor de Vídeo .....	43
5.9. Leitor de Vídeo > Lista Pessoal de Vídeo .....	45
5.10. Visualizador de Imagens .....	46
5.11. Ripagem de Disco .....	47
5.12. Gravação de Disco .....	49
5.13. Conector Internet .....	51
5.14. Lista Telefónica SIM .....	53
5.15. Conversor de Vídeo .....	54
5.16. Gestor de Mensagens .....	56
5.17. Remetente do SMS .....	58
5.18. Remetente do MMS .....	59
5.19. Sincronização de e-mail .....	61
5.20. Gestor de multimedia .....	63
5.21. Gestor de multimédia > Editor de fotografia .....	78
5.22. Gestor de multimédia > Criador de diapositivos .....	80
5.23. Gestor de multimédia > Editor de vídeo .....	82
5.24. Horário .....	85
5.25. Memorando de voz .....	87
5.26. Cópia de segurança e restauro .....	88
5.27. Instalar/desinstalar aplicação do telemóvel .....	90
5.28. Leitor Connected Home .....	92

# 01 Acerca do Samsung New PC Studio

## 1.1. Requisitos do Sistema

- ▶ SO: Família Windows 2000, Família XP, Família Vista
  - ▶ CPU: Pentium 600 MHz ou superior
  - ▶ RAM: 512 MB ou superior
  - ▶ Disco: 200 MB, no mínimo, de espaço livre em disco
  - ▶ Porta USB ou dispositivo Bluetooth
  - ▶ Microsoft DirectX 9.0 ou superior
- 
- ▶ Instale uma das seguintes peças de software para ligar ao Bluetooth.
    - Pilha Microsoft: Windows XP Service Pack 2 ou superior
    - Pilha Widcomm: v. 1.4.2.10 SP5 ou superior
    - Pilha Bluesoleil: v. 1.6.0 ou superior
    - Pilha Toshiba: v. 3.0 ou superior
- 
- ▶ Verifique se o que se segue está instalado, para utilizar as funcionalidades adicionais.
    - Microsoft Outlook 2002 ou superior
    - Internet Explorer 5.0 ou superior
    - Windows Media Player 11 ou superior

**Nota :** É necessária uma conta de administrador para instalar o programa.

# **01 Acerca do Samsung New PC Studio**

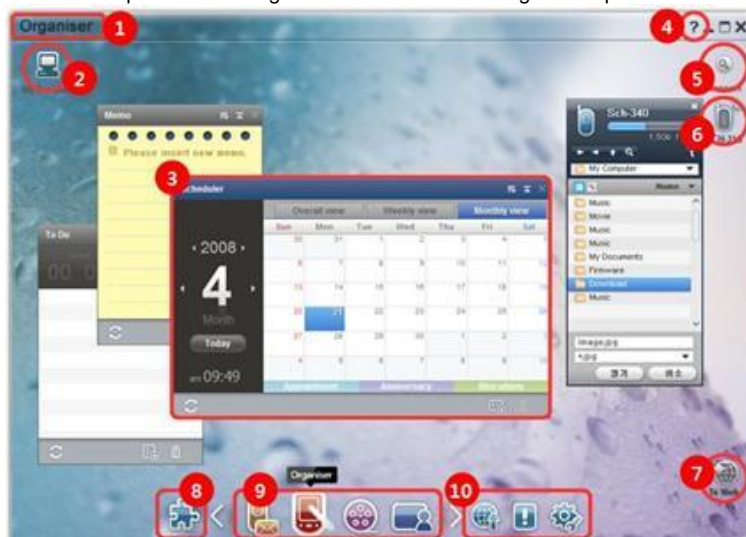
## **1.2. Manual de Instalação**

- 1) Se inserir o CD do New PC Studio na unidade de CD-Rom, o programa de instalação do New PC Studio será apresentado automaticamente.
- 2) Seleccione um idioma e, em seguida, clique em Instalação.
- 3) Seleccione Passo Seguinte, de acordo com as informações do programa de instalação ou ligue o telemóvel ao PC.
- 4) Execute o ícone New PC Studio criado no ecrã de fundo após a conclusão.

## 02 Configuração

### 2.1.Ecrã Principal

O Ecrã Principal do Samsung New PC Studio tem o seguinte aspecto.



- ① Título da Fase
- ② O Meu Computador
- ③ Programa
- ④ Ecrã Principal
- ⑤ Procurar Dispositivo
- ⑥ Dispositivo Ligado
- ⑦ Programa de Iniciação – Para a Web
- ⑧ Programa de Iniciação – Caixa de Ferramentas
- ⑨ Programa de Iniciação – Navegador de Fases
- ⑩ Programa de Iniciação – Actualizar/Notificar/Definições

## 02 Configuração

### 2.2. Fases Básicas e Programas

São apresentadas as Fases Básicas fornecidas pelo Samsung New PC Studio, bem como os programas das fases correspondentes.

#### Fase do Comunicador

Fornece funções relacionadas com a comunicação, incluindo a Lista Telefónica.

##### ► Programa

- **Lista Telefónica:** A Lista telefónica permite adicionar, editar e eliminar contactos e grupos, bem como sincronizar contactos guardados no Samsung New PC Studio com o telemóvel e vice-versa.
- **Lista telefónica SIM:** A Lista telefónica SIM permite adicionar, editar ou eliminar contactos armazenados no cartão SIM, em tempo real.
- **Conector Internet:** O conector Internet permite ligar à Internet ou a uma rede de comunicação da empresa através de um modem como, por exemplo, um telemóvel.
- **Gestor de mensagens:** O Gestor de mensagens permite importar mensagens de texto (SMS) e de multimédia (MMS) do telemóvel e geri-las no PC.
- **Enviar SMS:** Envie uma mensagem de texto escrita no seu PC para o telemóvel ligado.
- **Enviar MMS:** Envie uma mensagem de multimédia escrita no seu PC para o telemóvel ligado.
- **Sincronização de e-mail:** Esta função de sincronização de e-mail sincroniza a caixa de mensagens de e-mail de um telemóvel ligado no PC e Outlook.

#### Fase do Organizador

Fornece funções relacionadas com a agenda pessoal, incluindo o Agendador.

##### ► Programa

- **Agendador:** O Agendador permite adicionar, editar e eliminar agendas, bem como sincronizar agendas entre o Samsung New PC Studio e o seu telemóvel.
- **Memorando :** O Memorando permite adicionar, editar e eliminar memorandos e sincronizar os memorandos guardados no Samsung New PC Studio e no seu telemóvel, entre o Samsung New PC Studio e o telemóvel.
- **Tarefa:** A Tarefa permite adicionar, editar e eliminar tarefas e sincronizar as tarefas guardadas no New PC Studio e no seu telemóvel, entre o New PC Studio e o telemóvel.
- **Dia D:** O Dia D permite adicionar, editar e eliminar dias D.
- **Horário:** O Horário permite que os utilizadores adicionem, editem e eliminem conteúdos do horário num telemóvel, em tempo real.
- **Memorando de voz:** O Memorando de voz permite que os utilizadores importem ficheiros de um telemóvel para o PC, bem como efectuem a gestão dos mesmos no New PC Studio.

#### Fase do Gestor de mensagens

Fornece as funções de reprodução e gestão de ficheiros de multimédia.

※ A utilização da Caixa de Ferramentas é limitada para a fase do Gestor de Multimédia.

##### ► Programa

- **Gestor de músicas:** Pode gerir, armazenar, partilhar e reproduzir ficheiros de música no PC, bem como exportá-los e importá-los de e para leitores de MP3 e telemóveis Samsung.
- **Gestor de fotografias:** O Gestor de fotografias permite que os utilizadores efectuem a gestão, armazenem, partilhem, reproduzam e editem ficheiros de fotografia armazenados no PC, e que exportem e importem ficheiros de e para telemóveis Samsung.
- **Leitor de vídeo:** O Gestor de vídeos permite que os utilizadores efectuem a gestão, armazenem, partilhem, reproduzam e editem ficheiros de vídeo armazenados no PC, e que exportem e importem ficheiros de e para telemóveis Samsung.

#### Aplicação Multimédia

Pode abrir e utilizar a aplicação Multimédia em qualquer fase, através da Caixa de ferramentas.

##### ► Programa

- **Visualizador de imagens:** É possível visualizar fotografias capturadas pelo seu telemóvel ou câmara digital, bem

como vários tipos de imagens de PC.

■ **Leitor de música:** Suporta a reprodução de vários formatos de ficheiros de música, bem como ficheiros de música suportados pelos MP3 e telemóveis Samsung, e ficheiros de som gravado.

■ **Leitor de vídeo:** Permite reproduzir vídeos gravados pelo seu telemóvel e câmara digital, bem como vários tipos de vídeo de PC.

■ **Conversor de vídeo:** Permite converter o formato dos ficheiros de vídeo, conforme necessário, para transferir através do telemóvel e otimiza o ambiente de reprodução.

■ **Ripagem de Disco:** Extrai as origens do som dos CDs de música e importa as informações das músicas a partir da Web, para as aplicar de forma mais exacta e fácil.

■ **Gravação de disco:** Permite gravar ficheiros em discos de música ou em discos de dados.

## Outras aplicações

Fornece outras funções para a utilização do telemóvel.

### ► Programa

■ **Cópia de segurança e restauro:** É possível criar uma cópia de segurança no PC dos dados armazenados no telemóvel ou restaurar os dados da cópia de segurança para o telemóvel.

(Só está disponível para telemóveis com Symbian ou Windows Mobile instalado)

■ **Instalar/desinstalar aplicação do telemóvel:** É possível instalar e desinstalar programas no seu telemóvel.

(Só está disponível para telemóveis com Symbian ou Windows Mobile instalado)



## **03 Guia de Introdução**

### **3.1. Guia de Introdução**

Permite ver rapidamente os detalhes mais básicos de utilização do Samsung New PC Studio.

- Ligar o Dispositivo [\[4.4. Procurar Dispositivo\]](#)
- Transferir Ficheiros [\[4.1. Ficheiros Operativos\]](#)
- Ver a descrição do Navegador de Fases [\[4.6. Programa de Iniciação – Navegador de Fases\]](#)
- Criar a Fase do Utilizador utilizando a Caixa de Ferramentas [\[4.7. Programa de Inicialização – Fase do Utilizador\]](#)

## 04 Descrição Básica

### 4.1. Ficheiros Operativos

#### Descrição Geral

Com o Samsung New PC Studio, pode enviar livremente ficheiros para O Meu Computador e/ou para o Dispositivo Ligado, utilizando a opção Arrastar e Largar.

#### Transferir Ficheiros

Pode transferir ficheiros entre O Meu Computador e os Dispositivos Ligados, apresentados na parte superior do Samsung New PC Studio. Clique no ícone O Meu Computador e no ícone Dispositivo Ligado para ver a lista de ficheiros e enviar os ficheiros de várias formas.

##### ■ Enviar (Copiar) Ficheiros

A transferência de ficheiros entre O Meu Computador e o Dispositivo Ligado é executada basicamente através de cópia.

- 1) Abra uma janela, clicando no ícone **O Meu Computador** ou no ícone **Dispositivo Ligado**.
- 2) Seleccione um ficheiro a partir da lista de ficheiros.
- 3) Para enviar o ficheiro seleccionado, execute um dos seguintes procedimentos:
  - ▶ Com o rato, seleccione um ficheiro, arraste-o e largue-o na localização para a qual o pretende transferir. (Para copiar o ficheiro em O Meu Computador ou no Dispositivo Ligado, arraste-o e largue-o, mantendo a tecla **Ctrl** premida.)
  - ▶ Seleccione um ficheiro e clique no botão direito do rato.

Clique em **Copiar** no menu.

Vá para a localização para onde pretende transferir o ficheiro e clique no botão direito do rato.

Clique em **Colar** no menu.

- ▶ Copie o ficheiro seleccionado, premindo a tecla de atalho **Ctrl+c**.

E cole-o na localização para a qual o pretende transferir, premindo a tecla de atalho **Ctrl+v**.

##### ■ Eliminar Ficheiros

- 1) Abra uma janela, clicando no ícone **O Meu Computador** ou no ícone **Dispositivo Ligado**.
- 2) Seleccione um ficheiro a partir da lista de ficheiros.
- 3) Seleccione um ficheiro e clique no botão direito do rato. Clique em **Eliminar** no menu.
  - ※ Ou, seleccione o ficheiro e prima a tecla **Del** no teclado.

##### ■ Mudar o Nome de Ficheiros

- 1) Abra uma janela, clicando no ícone **O Meu Computador** ou no ícone **Dispositivo Ligado**.
- 2) Seleccione um ficheiro a partir da lista de ficheiros e clique no botão direito do rato.
- 3) Clique em **Mudar o Nome** no menu.
- 4) Introduza o nome do ficheiro pretendido no espaço de introdução em branco e clique numa área vazia na lista de ficheiros.

##### ■ Converter Ficheiros

Quando envia um ficheiro multimédia de O Meu Computador para o Dispositivo Ligado, o New PC Studio permite converter um tipo de ficheiro não suportado no formato de ficheiro do Dispositivo Ligado e enviá-lo.

- 1) Se um ficheiro for de um tipo não suportado aquando da transferência do ficheiro, será apresentada uma janela de contexto a perguntar se pretende converter o ficheiro.
- 2) Clique em **Sim** na janela de contexto. Quando estiver convertido, o ficheiro será enviado automaticamente.

#### Utilizar Ficheiros

Pode utilizar o Samsung New PC Studio para manipular ficheiros de várias formas.

##### ■ Exportar para o Programa

- 1) Abra uma janela, clicando no ícone **O Meu Computador** ou no ícone **Dispositivo Ligado**.
- 2) Se um ficheiro suportado pelo Samsung New PC Studio for arrastado para o programa, o mesmo será aberto . (Esta função tem o mesmo efeito que Procurar Ficheiro.)

#### Ligar Media Player (MTP)

※ Está disponível quando o dispositivo está ligado ao PC através do Media Player.

#### ■ **Actualizar**

- Actualiza a lista de reprodução e a lista de ficheiros e apresenta informações actualizadas na área da lista.

#### **Enviar ficheiro**

##### ■ **Enviar listas e ficheiros de música adicionados ao Gestor de multimédia**

- 1) Clique no ícone **O Meu Computador** ou **Dispositivo ligado** para abrir a janela.
- 2) Clique no botão **Enviar** na parte inferior do ícone Dispositivo.
- 3) Os ficheiros de música e as listas de reprodução adicionados ao Gestor de multimédia são enviados para o dispositivo ligado.
  - ※ Está disponível apenas na fase do Gestor de multimédia.
  - ※ Os ficheiros e as listas de reprodução armazenados no dispositivo não são modificados nem eliminados.
  - ※ A transferência parará se não existir espaço suficiente no dispositivo.

#### ■ **Arrastar e largar**

- 1) Clique no ícone **O Meu Computador** ou **Dispositivo ligado** para abrir a janela.
- 2) Selecciona um ficheiro que pretenda e arraste e largue-o no respectivo destino.
- 3) O ficheiro de música é enviado para o destino.

#### **Lista de reprodução**

##### ■ **Seleccionar lista de reprodução**

- 1) Clique no ícone **O Meu Computador** ou **Dispositivo ligado** para abrir a janela.
- 2) Na área da lista de reprodução, seleccione as listas predefinidas (Tudo, Adicionado Recentemente, Podcast) e as listas de reprodução que adicionou.
- 3) Os ficheiros de música nas listas de reprodução seleccionadas são apresentados na área da lista de ficheiros.

##### ■ **Adicionar lista de reprodução**

- 1) Clique no ícone **O Meu Computador** ou **Dispositivo ligado** para abrir a janela.
- 2) Clique no botão **Adicionar lista de reprodução** na parte superior da área da lista de reprodução.
- 3) É criada uma nova lista de reprodução na parte inferior da área.

##### ■ **Mudar nome da lista de reprodução**

- 1) Clique no ícone **O Meu Computador** ou **Dispositivo ligado** para abrir a janela.
- 2) Selecciona uma lista de reprodução para mudar o nome.
- 3) Clique no botão **Mudar nome da lista de reprodução** na parte superior da área da lista de reprodução.
- 4) Introduza um novo nome no campo de nome e clique numa área vazia na lista de ficheiros.

##### ■ **Eliminar lista de reprodução**

- 1) Clique no ícone **O Meu Computador** ou **Dispositivo ligado** para abrir a janela.
- 2) Selecciona uma lista de reprodução para eliminar.
- 3) Clique no botão **Eliminar lista de reprodução** na parte superior da área da lista de reprodução.
- 4) A lista de reprodução é eliminada.

## **04 Descrição Básica**

### **4.2. O Meu Computador**

#### **Descrição Geral**

Pode gerir pastas e ficheiros do PC através de O Meu Computador.

Clique no ícone O Meu Computador para abrir uma janela que mostre a lista de ficheiros e pastas actuais do PC. Para obter os detalhes da operação do ficheiro, consulte [\[4.1. Ficheiros Operativos\]](#).

## **04 Descrição Básica**

### **4.3. Dispositivo Ligado**

#### **Descrição Geral**

Pode gerir pastas e ficheiros do PC através do Dispositivo Ligado.

Clique no ícone Dispositivo Ligado para abrir uma janela que mostre a lista de ficheiros e pastas actuais do PC. Para obter os detalhes da operação do ficheiro, consulte [\[4.1. Ficheiros Operativos\]](#).

## 04 Descrição Básica

### 4.4. Procurar Dispositivo

#### Descrição Geral

Pode obter um novo dispositivo e ligá-lo, para que o possa utilizar no Samsung New PC Studio .

Se o cabo USB estiver ligado, o Samsung New PC Studio liga automaticamente o dispositivo sem passar pelo processo de obtenção de um novo dispositivo.

※ As funções de suporte da ligação poderão diferir, dependendo da definição de país ou do SO do telemóvel que seleccionar durante a instalação.

#### Procurar Dispositivo através de USB / Procurar um dispositivo série

- 1) Clique no ícone **Procurar Dispositivo**, na parte superior direita do Samsung New PC Studio .
- 2) A janela de contexto Procurar Dispositivo é apresentada e mostra a lista de dispositivos obtidos .
- 3) Selecciona um dispositivo que pretenda ligar e clique no botão **Ligar**.
- 4) Quando a mensagem “A ligar o dispositivo...” for apresentada e a ligação for estabelecida com êxito, será apresentado o ícone do dispositivo ligado à fase.

#### Procurar Dispositivo através de Bluetooth

- 1) Ligue o Bluetooth a partir do dispositivo que pretende ligar e certifique-se de que está LIGADO.
- 2) Ligue o computador e o Bluetooth.
- 3) Clique em **Procurar** no menu **Procurar Dispositivo**.
- 4) Selecciona um dispositivo que pretenda ligar e clique no botão **Ligar**.
- 5) Se for a primeira vez que estiver a ligar o dispositivo,
  - ▶ Introduza um número aleatório na caixa de introdução, de acordo com as informações e também o mesmo número no dispositivo.
  - ▶ Clique no botão **OK** quando terminar .
- 6) A ligação é concluída.

※ Informações da ligação do dispositivo

Tipo de Dispositivo	Informações
USB / Série	Ligue o telemóvel e o computador com o cabo de dados.
Bluetooth	Ligue o modo Bluetooth do dispositivo que pretende ligar.

## 04 Descrição Básica

### 4.5. Programa de Iniciação – Caixa de Ferramentas

#### Descrição Geral

A Caixa de Ferramentas permite abrir e fechar vários programas na Fase. Pode configurar a fase, conforme apropriado, através da Caixa de Ferramentas.

Para obter os detalhes da fase, consulte [\[4.6. Programa de Iniciação – Navegador de Fases\]](#).

- \* Alguns programas requerem a ligação de um dispositivo para serem executados.
- \* Os programas executáveis poderão ser diferentes, dependendo das funções do dispositivo ligado.

#### ■ Abrir o Programa na Fase

- 1) Abra a janela da Caixa de Ferramentas, clicando no ícone **Caixa de Ferramentas** no Programa de Iniciação.
- 2) Para abrir um programa na fase, execute um dos seguintes procedimentos:
  - ▶ Arraste e largue o ícone de programa Caixa de Ferramentas para a fase.
  - ▶ Clique no ícone de programa.

#### ■ Fechar o Programa na Fase

Para fechar um programa na fase:

- Clique no botão **Fechar Programa**.

## 04 Descrição Básica

### 4.6. Programa de Iniciação – Navegador de Fases

#### Descrição Geral

A fase pode ter vários programas e permite alterar nomes e máscaras. Na fase, as últimas definições como, por exemplo, a localização da configuração de um programa e um programa em execução, etc. são automaticamente guardadas após serem utilizadas. A Fase Básica fornecida aquando da instalação do Samsung New PC Studio, permite utilizar o Samsung New PC Studio de forma eficaz, uma vez que possui programas relacionados com o Título da Fase. Se clicar em cada ícone da Fase, irá para a fase correspondente.

O Navegador de Fases é um tipo de agrupamento de fases e é a área onde as fases são reunidas, na parte inferior do ecrã.

#### Alterar as Propriedades da Fase

Pode alterar propriedades, como o título da fase, a cor do texto, a cor de fundo e a máscara.

Para alterar as propriedades da fase, execute um dos seguintes procedimentos:

##### ■ Utilizando a área inferior da fase

- 1) Seleccione a área inferior da fase e clique no botão direito do rato.
- 2) Clique em **Definições da Fase** no menu.
- 3) Depois de modificar a propriedade pretendida na janela de contexto, clique no botão **OK** para terminar.

##### ■ Utilizando o ícone no Programa de Iniciação

- 1) Clique no ícone **Definições** no Programa de Iniciação.
- 2) Clique no separador **Fase** na janela de contexto.
- 3) Clique e seleccione a fase configurada no separador Fase.

#### Inicializar Toda a Fase

Pode inicializar ou eliminar, de acordo com o tipo de fase. Só pode inicializar a Fase Básica e eliminar apenas uma fase adicionada através da Fase do Utilizador ou da Actualização.

- 1) Seleccione a área inferior da fase apropriada e clique no botão direito do rato.
- 2) Clique em **Inicializar Toda a Fase** no menu.
- 3) Clique em **Sim** na janela de contexto, para inicializar toda a fase.



## 04 Descrição Básica

### 4.7. Programa de Iniciação – Fase do Utilizador

#### Descrição Geral

A Fase do Utilizador é uma fase na qual os utilizadores podem colocar programas, de acordo com as respectivas necessidades.

Quando é executada, é criada uma fase vazia. Os utilizadores podem criar uma fase de acordo com as respectivas necessidades, abrindo os programas da Caixa de Ferramentas nesta fase. Para obter os detalhes da Caixa de Ferramentas, consulte [4.5. Programa de Iniciação – Caixa de Ferramentas](#)

#### Criar Fase do Utilizador

- 1) Clique no ícone **Adicionar Fase do Utilizador** no Programa de Iniciação.
- 2) Introduza o nome da fase para apresentar a janela de contexto da mesma e clique no botão **OK**. É criado um novo ícone Fase no Navegador de Fases.
- 3) Clique no ícone **Nova Fase** e execute a Caixa de Ferramentas, para criar uma fase, de acordo com as suas necessidades .

#### Eliminar a Fase

- 1) Clique no botão direito do rato, na parte inferior da fase.
- 2) Quando o menu for apresentado, clique em **Eliminar Fase**.
- 3) Em seguida, clique no botão **OK**, na janela de contexto Confirmação de eliminação para terminar.

## 04 Descrição Básica

### 4.8. Programa de Iniciação – Actualização

#### Descrição Geral

A Actualização do Samsung New PC Studio fornece mais funções melhoradas através do Samsung New PC Studio mais recente e de actualizações de versões do programa. Além disso, pode instalar uma fase recentemente adicionada, desde que uma actualização do programa a adicionar seja automaticamente executada na Caixa de Ferramentas .

#### Actualizar o Samsung New PC Studio

- 1) Clique no ícone **Actualização** no Programa de Iniciação.
- 2) Clique no botão **Actualização**, junto às informações detalhadas da Actualização do Samsung New PC Studio.
- 3) Depois de concluir uma actualização, clique no botão **OK** para terminar a mesma.

## 04 Descrição Básica

### 4.9. Programa de Iniciação - Actualização do dispositivo

#### Descrição Geral

A actualização do dispositivo permite que os utilizadores actualizem o software do telemóvel para a versão mais recente sempre que existirem melhoramentos funcionais, sem terem de se dirigir ao centro de serviços. Leia cuidadosamente os avisos abaixo antes de utilizar a Actualização do dispositivo.

#### Avisos

- 1) Certifique-se de que cria uma cópia de segurança dos dados críticos armazenados no seu telemóvel antes de o actualizar.
- 2) Certifique-se de que mantém o cabo ligado ao telemóvel durante o decorrer da actualização do dispositivo. Se desligar o cabo poderá dar origem a um erro fatal.
- 3) Mantenha a tampa do telemóvel aberta e evite premir quaisquer botões durante a Actualização do dispositivo.
- 4) Não execute a Actualização do dispositivo quando a ligação à Internet estiver instável. Caso contrário, a actualização poderá terminar.
- 5) São necessários recursos de CPU e memória suficientes para executar correctamente a Actualização do dispositivo. Saia de todas as aplicações que estiverem em execução no PC durante a Actualização do dispositivo.
- 6) Certifique-se de que executa a Actualização do dispositivo quando a bateria estiver carregada. A execução da Actualização do dispositivo poderá demorar entre 10 minutos e 1 hora, dependendo da capacidade da bateria. Se a bateria estiver fraca durante a Actualização do dispositivo, poderá ocorrer um erro fatal.
- 7) Não reinicie o PC e telemóvel durante a Actualização do dispositivo, caso contrário poderá causar um erro fatal.

#### Executar Actualização do dispositivo

- 1) Clique no ícone **Actualizar** no Programa de Iniciação.
- 2) Clique no separador **Actualização do dispositivo** na janela Actualização.
- 3) Se seleccionar um modelo que pretende actualizar, o mesmo será apresentado se necessitar de ser actualizado (terá de ligar o telemóvel primeiro).
- 4) Quando for necessária uma actualização, clique no botão **Actualizar** para apresentar o '**Assistente de Actualização do dispositivo**'.

#### Assistente de Actualização do dispositivo

Siga os passos abaixo para utilizar o assistente de Actualização do dispositivo. Se surgir qualquer problema, siga as mensagens apresentadas no ecrã.

##### Passo 1) Avisos

- Este passo fornece avisos sobre a Actualização do dispositivo. Leia cuidadosamente os avisos, clique na caixa de selecção 'Li todas as informações', na parte inferior, e clique no botão **Seguinte**.

##### Passo 2) Transferência de ficheiros binários

- Neste passo, os ficheiros binários necessários para a actualização do dispositivo são transferidos a partir do servidor de actualização. Este passo é executado automaticamente e avança para o passo seguinte.

##### Passo 3) Executar a Actualização do dispositivo

- Neste passo, os ficheiros binários são utilizados para actualizar o telemóvel. Este passo também é executado automaticamente. Após este passo, o telemóvel é reiniciado e o passo seguinte começa.

##### Passo 4) Concluir a Actualização do dispositivo

- Neste passo, a Actualização do dispositivo é concluída. Clique no botão Concluir para concluir a Actualização do dispositivo.

#### Modo de restauro

Se desligar o telemóvel ou se ocorrer um erro durante a actualização do dispositivo, o telemóvel poderá não funcionar correctamente. Neste caso, poderá utilizar o modo de restauro para restaurar o telemóvel. Se o telefone não for restaurado totalmente no modo de restauro, contacte o centro de serviços da Samsung Electronics mais próximo para obter assistência.

#### Executar o Modo de restauro

- 1) Se ocorrer um erro durante a execução da actualização do dispositivo, o ecrã será alterado para lhe pedir para

executar o Modo de restauro. Selecione Modo de restauro e clique no botão **Seguinte** para executar o Modo de restauro.

2) Embora possa optar por não executar o Modo de restauro e concluir uma actualização após a ocorrência de um erro, poderá executar o Modo de restauro em qualquer momento, executando a Actualização do dispositivo no New PC Studio e seguindo os passos abaixo.

- Se uma mensagem na parte inferior da janela Actualização do dispositivo indicar que o restauro é necessário, clique no botão **Detalhes** para executar o Modo de restauro.

3) Será apresentado um ecrã onde poderá seleccionar um modelo de telemóvel para restauro. Todos os modelos de telemóvel que não conseguiu actualizar são listados no ecrã. Selecione um modelo para restaurar e clique no botão **Restaurar**.

### **Assistente de Actualização do dispositivo (Modo de restauro)**

Siga os passos abaixo para utilizar o assistente de Actualização do dispositivo (Modo de restauro). Se surgir qualquer problema, siga as mensagens apresentadas no ecrã.

#### **Passo 1) Avisos**

- Este passo fornece avisos sobre o restauro. Leia cuidadosamente os avisos, clique na caixa de selecção 'Li todas as informações', na parte inferior, e clique no botão **Seguinte**.

#### **Passo 2) Alterar o telemóvel para o Modo de restauro**

- Este passo indica-lhe como alterar o telemóvel para o Modo de restauro. Siga as instruções para alterar o telefone para o modo de restauro e clique no botão **Restaurar**, para avançar para o passo seguinte.

#### **Passo 3) Executar o Modo de restauro**

- Neste passo, o telemóvel é restaurado. Este passo é executado automaticamente. Após este passo, o telemóvel é reiniciado e o passo seguinte começa.

#### **Passo 4) Concluir o Modo de restauro**

- Neste passo, o Modo de restauro é concluído. Clique no botão Concluir para concluir o modo de restauro.

## 04 Descrição Básica

### 4.10. Programa de Iniciação – Notificação

#### Descrição Geral

A Notificação notifica informações como, por exemplo, actualizações, eventos e adição de programas, etc. Sempre que tem informações para notificação, fornece-as através de uma janela de contexto, na parte inferior direita, e desaparece automaticamente após alguns segundos .

#### Ver Arquivo de Notificações

O Arquivo de Notificações mostra rapidamente informações que ainda não foram visualizadas. Se clicar em Notificação, é executado o seguinte, de acordo com o tipo de informação. No caso de um evento ou anúncio, é apresentada uma nova janela do Internet Explorer, bem como o Web site correspondente; no caso de Actualização e adição de programas, vai para a fase de execução do Samsung New PC Studio, respectivamente .

- 1) Clique no ícone **Notificação** no Programa de Iniciação. Pode ver os detalhes das informações na janela de contexto do Arquivo de Notificações.
- 2) Para executar a Notificação, faça duplo clique no item correspondente.
- 3) Para terminar, clique no botão **Fecha** .

## 04 Descrição Básica

### 4.11. Programa de Iniciação – Definições

#### Descrição Geral

Neste capítulo, pode definir propriedades e partes gerais da Fase no Samsung New PC Studio .

#### Definições Gerais

- 1) Clique no ícone **Definições** no Programa de Iniciação.
- 2) Seleccione as definições pretendidas no separador **Geral** depois de consultar a seguinte descrição e clique no botão **OK** .

Geral	Descrição
Seleccionar País	Verifica a opção de país definida durante a instalação do Samsung New PC Studio. A remoção e reinstalação do programa são obrigatórias para alterar a definição de país.
Seleccionar Idioma	O idioma do programa Samsung New PC Studio é alterado para um idioma definido
Efeitos de Som	Os efeitos de som do Samsung New PC Studio são activados ou desactivados.
O meu dispositivo	Efectua a gestão de dispositivos ligados ao Samsung New PC Studio.
Redefinir todas as fases	Redefine todas as fases do Samsung New PC Studio.

#### Definições da Fase

- 1) Clique no ícone **Definições** no Programa de Iniciação.
- 2) Clique no separador **Fase**.
- 3) Clique e seleccione a fase configurada no separador Fase.
- 4) Altere a definição referente às informações abaixo e clique no botão **OK**.

Fase	Descrição
Título da Fase	O Título da Fase é alterado.
Cor do texto	Clique na cor a utilizar como cor do texto.
Cor de Fundo	Clique na cor a utilizar como cor de fundo.
Imagem de Fundo	Importa a imagem pretendida e designa-a como imagem de fundo. Se clicar no botão '+', poderá importar a imagem pretendida.
Aplicar e definir fundo para todas as fases	O valor actual é aplicado em todas as fases.

#### Definições de opção

- 1) Clique no ícone **Definições** no Programa de Iniciação.
- 2) Seleccione as definições pretendidas no separador **Opções** depois de consultar a seguinte descrição e clique no botão **OK**.

Fase	Descrição
Iniciar o New PC Studio automaticamente quando o Windows iniciar	O Samsung New PC Studio inicia automaticamente quando o Windows é iniciado.
Não abrir o manual	O manual não é aberto quando o Samsung New PC Studio é iniciado.
Iniciar automaticamente a monitorização da ligação quando o Windows iniciar	A monitorização da ligação do dispositivo inicia automaticamente quando o Windows é iniciado.
Abrir o New PC Studio automaticamente quando O meu dispositivo estiver ligado	O Samsung New PC Studio inicia automaticamente quando é ligado um dispositivo registado.

## 04 Descrição Básica

### 4.12. Programa de Iniciação – Para a Web

#### Descrição Geral

O Samsung New PC Studio fornece a função Para a Web, que permite que os utilizadores enviem facilmente imagens, vídeos e outros ficheiros de multimédia para Web sites.

Pode utilizar a aplicação Para a Web num PC ligado à Internet, para efectuar o registo de sites que suportam a publicação e para publicar ficheiros de multimédia disponíveis no New PC Studio na Web.

#### Contrato de licença na primeira execução

※ Na aplicação Para a Web, o contrato de licença é obrigatório, porque as informações pessoais, incluindo os dados de telefone e morada, poderão ficar expostos aos operadores de serviços da Web durante a utilização da aplicação.

- 1) Quando executar a aplicação Para a Web pela primeira vez, se clicar no ícone **Para a Web** o contrato de licença será apresentado.
- 2) Quando executar a aplicação Para a Web pela primeira vez, se arrastar e largar um ou vários ficheiros, o contrato de licença também será apresentado.
- 3) Quando executar a aplicação Para a Web pela primeira vez, se o utilizador não aceitar o contrato de licença, o menu de contexto do site registado ficará desactivado quando arrastar e largar um ficheiro de multimédia e a janela 'Contrato de licença' será novamente apresentada da próxima vez. Se o utilizador aceitar o contrato de licença, a janela não voltará a ser apresentada.

#### Autenticar conta

※ Na aplicação Para a Web, o contrato de licença é obrigatório, porque as informações pessoais, incluindo os dados de telefone e morada, poderão ficar expostos aos operadores de serviços da Web durante a utilização da aplicação.

※ A sua conta pode ser autenticada através do New PC Studio ou num Web site.

#### ■ Autenticação no New PC Studio

- 1) Clique no ícone **Para a Web** para apresentar a janela Definições.
- 2) Clique num site pretendido na lista de Web sites.
- 3) Visualize a janela do site 'Autenticar conta' e introduza o ID e a palavra-passe para iniciar sessão.
- 4) Em seguida, a mensagem "A iniciar sessão em..." é apresentada. Quando a sua conta for autenticada na janela 'Definições de Para a Web', a caixa de selecção será apresentada antes do nome do site.
- 5) Para editar a conta autenticada, clique no botão **Editar conta** e introduza o ID e a palavra-passe para iniciar sessão.
- 6) Em seguida, a mensagem "A iniciar sessão em..." é apresentada. Quando a sua conta for seleccionada, a caixa de selecção antes do nome do site na janela 'Definições de Para a Web' permanece seleccionada.
- 7) Quando a sua conta for autenticada, os botões 'Eliminar conta' e 'Editar conta' serão apresentados junto do nome do site. Para editar a conta, clique no botão **Editar conta** e siga o procedimento de autenticação no New PC Studio.
- 8) Para desactivar a conta autenticada, desmarque a caixa de selecção.

#### ■ Autenticação no Web site

- 1) Clique no ícone **Para a Web** para apresentar a janela Definições.
- 2) Clique num site pretendido na lista de Web sites.
- 3) Visualize a janela do site 'Autenticar conta' e clique em **OK** para mover para o site.
- 4) Inicie sessão directamente no site.
- 5) Em seguida, a mensagem "A iniciar sessão em..." é apresentada. Quando a sua conta for seleccionada, a caixa de selecção antes do nome do site na janela 'Definições de Para a Web' permanece seleccionada.
- 6) Para editar a conta, clique no botão **Editar conta** e siga o procedimento de autenticação no site.
- 7) Para desactivar a conta autenticada, desmarque a caixa de selecção.

#### Publicação de ficheiros na Web

- 1) Se arrastar e largar um ficheiro suportado pelo site para o ícone Para a Web, o site será apresentado no menu de contexto. Clique no menu de contexto para carregar o ficheiro.
- 2) O tamanho de ficheiro disponível para carregamento é menor que 10 MB. Pode carregar vários ficheiros dentro do limite de tamanho.
- 3) Se falhar ao arrastar e largar, será apresentada uma mensagem. Se a 'Procura automática' estiver seleccionada quando efectuar uma publicação no site na janela Definições e se falhar ao arrastar e largar, a Ajuda do site será apresentada.

4) O tamanho de vídeo disponível para carregamento no New PC Studio é menor que 100 MB. Recomenda-se que carregue os ficheiros um a um na maioria dos sites.



## 05 Descrição do Programa

### 5.1. Tarefa

#### Descrição Geral

A Tarefa permite adicionar, editar e eliminar tarefas e sincronizar as tarefas guardadas no Samsung New PC Studio e no seu telemóvel, entre o Samsung New PC Studio e o telemóvel.

※ Algumas aplicações poderão não estar disponíveis, dependendo da definição de país.

#### Seleccionar modelo de campo

Activa apenas os campos suportados pelo telemóvel do utilizador.

- 1) Ligue o seu telemóvel ao **New PC Studio**.
- 2) A caixa de combinação, na parte superior da aplicação, é alterada para o número do modelo e número do telemóvel ligado em **Todos os campos**.
- 3) Clique no botão **Adicionar Tarefa** para verificar os campos activados na janela de edição.

※ Quando inicia o **New PC Studio** pela primeira vez, os campos da **Tarefa** estão definidos para mostrar todos os campos fornecidos no New PC Studio.

No entanto, embora os dados sejam introduzidos em todos os campos, os campos não suportados por um telemóvel para sincronização são excluídos da sincronização.

※ Apenas os campos fornecidos no telemóvel são activados quando o mesmo é ligado ao **New PC Studio** pela primeira vez.

※ Se alterar o modelo do campo na **Tarefa**, os modelos de campos das aplicações baseadas em sincronização (**Lista Telefónica, Agendador, Tarefa**) são alterados da mesma forma.

#### Adicionar Tarefa

- 1) Para adicionar uma Tarefa, execute um dos seguintes procedimentos:
  - ▶ Clique no ícone **Adicionar** na parte inferior da Tarefa.
  - ▶ Faça duplo clique na lista vazia de Tarefas.
  - ▶ Depois de clicar no botão direito do rato, clique no item de menu **Adicionar**.
- 2) Quando a janela **Adicionar Tarefa** for apresentada, introduza os detalhes e clique no botão **OK**. Em seguida, são adicionados à lista de Tarefas.

#### Editar a Tarefa

- 1) Faça duplo clique num item para editar na lista de Tarefas.
  - ※ Ou, clique no botão direito do rato com o cursor no item correspondente e clique no item de menu **Editar**.
- 2) Quando a janela **Editar Tarefa** for apresentada, edite os detalhes e clique no botão **OK**. A edição da Tarefa é concluída.

#### Eliminar a Tarefa

- 1) Seccione um item para eliminar na lista de Tarefas e clique no ícone **Eliminar**, na parte inferior da Tarefa.
  - ※ Ou, clique no botão direito do rato com o cursor no item correspondente e clique no item de menu **Eliminar**.
- 2) Quando a janela de contexto aparecer a pedir a confirmação da eliminação, clique em **Sim**. A Tarefa é eliminada da lista.
- 3) Quando eliminar vários itens, seccione-os, mantendo a tecla **Ctrl** premida ou coloque o cursor sobre uma lista em branco, arraste os itens a eliminar para a lista e, em seguida, seccione-os. Em seguida, clique no ícone **Eliminar** na parte inferior da lista.

#### Concluir Tarefa

- 1) Se concluir a Tarefa, seccione a caixa de verificação à frente do item da Tarefa.
- 2) Se seleccionar a caixa de verificação, indicará que a Tarefa está concluída.

#### Importar

- 1) Clique no item de menu **Importar** no menu, na parte superior da Tarefa.
- 2) Quando a janela **Importar** for apresentada, clique no botão **Seguinte**.
- 3) Clique no botão **Localizar Ficheiro**, seccione o ficheiro a importar e, em seguida, clique no botão **Abrir**.
- 4) O ficheiro a importar é registado. Clique no botão **Seguinte**.
- 5) O ficheiro registado da Tarefa começa a ser importado para o Samsung New PC Studio e, quando a importação estiver concluída, o botão **Terminar** é activado.

6) Se clicar no botão **Terminar**, a janela é fechada e o ficheiro da Tarefa do New PC Studio importado é adicionado à lista de Tarefas.

※ Formato de suporte de importação: NPF

## Exportar

- 1) Clique no item de menu **Exportar** no menu, na parte superior da Tarefa.
- 2) Quando a janela **Exportar** for apresentada, clique no botão **Seguinte**.
- 3) Clique no botão **Procurar Localização**, selecione a localização apropriada e, em seguida, clique no botão **Guardar**.
- 4) A localização apropriada é registada. Clique no botão **Seguinte**.
- 5) O ficheiro da Tarefa começa a ser exportado para O Meu Computador e, quando a exportação estiver concluída, o botão **Terminar** é activado.
- 6) Se clicar no botão **Terminar**, a janela fechará e o ficheiro da Tarefa será criado na localização designada.

※ Formato de suporte de exportação: NPF

## Sincronização

Os dados recentemente adicionados são sincronizados, editados e eliminados através da comparação dos dados entre a Tarefa do Samsung New PC Studio e a Tarefa do telemóvel.

### ■ Execução da sincronização

- 1) Clique no ícone **Sincronizar** na parte inferior da **Tarefa**.
- 2) Verifique os dados que se poderão ter perdido durante a sincronização na janela de comparação de campos.
- 3) Verifique se se perderam alguns dados. Se não existirem problemas, clique no botão **OK**.
- 4) A janela Sincronização abre, o telemóvel é ligado e o processo de sincronização começa.
- 5) Após a conclusão da sincronização, a janela Sincronização fecha.

### ■ Resolver Conflito de Sincronização

Poderá ocorrer um conflito na sincronização, quando os mesmos dados no programa e no telemóvel forem alterados com frequência. Se seleccionar os dados a aplicar, a sincronização poderá ser retomada através da janela de contexto de conflito de sincronização.

- 1) Quando a janela de contexto de conflito de sincronização for apresentada, verifique os dados alterados em cada dispositivo e selecione, clicando no item para sincronizar.
- 2) Prima o botão **Sincronizar** para sincronizar os dados com o item seleccionado.  
※ Quando os mesmos dados forem alterados para que num fiquem definidos para eliminação e no outro para actualização, a sincronização processará os mesmos como eliminação .

### ■ Verificar dados da sincronização

Os campos não suportados por um telemóvel para sincronização são excluídos da sincronização e só os outros dados são sincronizados.

### ■ Parar Sincronização

Se clicar no botão **Parar** durante a sincronização, a sincronização será parada.

### ■ Sincronização do Outlook

- 1) Clique no item de menu **Definições de Sincronização** no menu, na parte superior da Tarefa.
- 2) Selecione a caixa de verificação à frente do item '**Sincronizar entre o Outlook e a Tarefa**'.
- 3) Quando a sincronização for executada de acordo com a definição de sincronização, o Outlook também será executado.

### ■ Se estiverem ligados vários telemóveis

- 1) Clique no item de menu **Definições de Sincronização** no menu, na parte superior da Tarefa.
- 2) Clique em **OK** depois de seleccionar a lista de telemóveis para sincronizar a partir dos telemóveis ligados.

## 05 Descrição do Programa

### 5.2. Lista Telefónica

#### Descrição Geral

A Lista Telefónica permite adicionar, editar e eliminar contactos e grupos e sincronizar os contactos guardados no Samsung New PC Studio e no seu telemóvel, entre o Samsung New PC Studio e o telemóvel.

※ Algumas aplicações poderão não estar disponíveis, dependendo da definição de país.

#### Seleccionar modelo de campo

Activa apenas os campos suportados pelo telemóvel do utilizador.

- 1) Ligue o seu telemóvel ao **New PC Studio**.
- 2) A caixa de combinação, na parte superior da aplicação, é alterada para o número do modelo e número do telemóvel ligado em **Todos os campos**.
- 3) Clique no botão **Adicionar contacto** para verificar os campos activados na janela de edição.

※ Quando inicia o **New PC Studio** pela primeira vez, os campos da **Lista Telefónica** estão definidos para mostrar todos os campos fornecidos no New PC Studio.

No entanto, embora os dados sejam introduzidos em todos os campos, os campos não suportados por um telemóvel para sincronização são excluídos da sincronização.

※ Apenas os campos fornecidos no telemóvel são activados quando o mesmo é ligado ao **New PC Studio** pela primeira vez.

※ Se alterar o modelo de campo na **Lista Telefónica**, os modelos de campos das aplicações baseadas em sincronização (**Lista Telefónica**, **Agendador**, **Tarefa**) são alterados da mesma forma.

#### Adicionar Contacto

- 1) Clique no ícone **Adicionar** na parte inferior da Lista Telefónica.

※ Ou, faça duplo numa lista de contactos em branco ou clique no botão direito do rato e clique no item de menu

**Adicionar**.

- 2) Quando a janela **Adicionar Contacto** for apresentada, introduza os detalhes e clique no botão **OK**. Os contactos são adicionados à lista.

#### Registo da Fotografia

- 1) Clique com o botão esquerdo do rato no registo da fotografia, na janela Adicionar Contacto.
- 2) Seleccione a localização da fotografia a procurar. (A localização indica O Meu Computador e Telemóvel ligado.)
- 3) Se procurar e seleccionar a fotografia e clicar no botão **Abrir**, a fotografia será registada.

※ Ou, arraste e largue a imagem para registar na janela **Adicionar Contacto**, para registar a fotografia.

※ Formato de suporte de registo de fotografia: \*.BMP, \*.JPG, \*.JPEG, \*.PNG, \*.GIF, \*.WBMP, \*.TIF

#### Editar Contacto

- 1) Faça duplo clique num item para editar na lista de contactos.

※ Ou, clique no botão direito do rato com o cursor no item correspondente e clique no item de menu **Editar**.

- 2) Quando a janela **Editar Contacto** for apresentada, edite os detalhes e clique no botão **OK**. A edição do contacto é concluída.

#### Eliminar Contacto

- 1) Seleccione um item para eliminar na lista de contactos e clique no ícone **Eliminar**, na parte inferior da Lista Telefónica.

※ Ou, clique no botão direito do rato com o cursor no item correspondente e clique no item de menu **Eliminar**.

- 2) Quando a janela de contexto for apresentada a pedir a confirmação da eliminação, clique em **Sim**. O contacto é eliminado da lista.

- 3) Quando eliminar vários itens, seleccione-os, mantendo a tecla **Ctrl** premida ou coloque o cursor sobre uma lista em branco, arraste os itens a eliminar para a lista e, em seguida, seleccione-os. Em seguida, clique no ícone **Eliminar** na parte inferior da lista.

#### Adicionar Grupo

- 1) Clique no ícone **Adicionar Grupo** na parte inferior da Lista Telefónica.

※ Ou, clique no botão direito do rato com o cursor no item do grupo na lista de contactos e clique no item de menu

### Adicionar Grupo .

- 2) É criada uma caixa na qual pode introduzir um grupo na parte inferior da lista de contactos.
- 3) Introduza o nome do grupo para adicionar na caixa de introdução do grupo.
- 4) Se clicar na lista de contactos ou numa lista em branco, concluirá a acção Adicionar Grupo.

### Mudar o Nome do Grupo

- 1) Depois de clicar no botão direito do rato com o cursor sobre o grupo para mudar o nome, clique no item de menu **Mudar o Nome do Grupo**.
- 2) Introduza o nome do grupo para mudar o nome.
- 3) Se clicar na lista de contactos ou numa lista em branco, concluirá a acção Mudar o Nome do Grupo.

### Eliminar Grupo

- 1) Selecciono o grupo para eliminar e clique no ícone **Eliminar**, na parte inferior da Lista Telefónica.  
\* Ou, clique no botão direito do rato com o cursor no grupo a eliminar e clique no item de menu **Eliminar Grupo** .
- 2) Quando a janela de contexto for apresentada a pedir a confirmação da eliminação, clique em **Sim**. Todos os contactos do grupo são alterados para Grupo Não Definido e o grupo é eliminado .

### Importar

#### ■ Importar um ficheiro vCard

- 1) Clique no item de menu **Importar** no Menu, na parte superior da Lista Telefónica.
- 2) Quando a janela Importar for apresentada, seccione o item '**Importar o ficheiro vCard padrão para a pasta Lista Telefónica**' e clique no botão **Seguinte**.
- 3) Clique no botão **Localizar Ficheiro**, seccione o ficheiro vCard a importar e, em seguida, clique no botão **Abrir**.
- 4) O ficheiro a importar é registado. Clique no botão **Seguinte**.
- 5) O ficheiro vCard registado começa a ser importado para a lista telefónica e, quando a importação estiver concluída, o botão **Terminar** é activado.
- 6) Se clicar no botão **Terminar**, a janela é fechada e o ficheiro vCard importado é adicionado à lista de contactos.  
\* Formato de suporte do ficheiro vCard de importação: \*.VCF

#### ■ Importar um ficheiro de contacto da Lista Telefónica

- 1) Clique no item de menu **Importar** no menu, na parte superior da Lista Telefónica.
- 2) Quando a janela Importar for apresentada, seccione o item '**Importar um ficheiro de contacto para a pasta Lista Telefónica**' e clique no botão **Seguinte**.
- 3) Clique no botão **Localizar Ficheiro**, seccione o ficheiro de contacto a importar e, em seguida, clique no botão **Abrir**.
- 4) O ficheiro a importar é registado. Clique no botão **Seguinte**.
- 5) O ficheiro de contacto registado começa a ser importado para a Lista Telefónica e, quando a importação estiver concluída, o botão **Terminar** é activado
- 6) Se clicar no botão **Terminar**, a janela é fechada e o ficheiro de contacto importado é adicionado à lista de ficheiros de contacto.  
\* Formato de suporte do ficheiro de contacto de importação: \*.npf, \*.lef, \*.wab, \*.mdb

#### ■ Importar ficheiro CSV

- 1) Clique em **Importar** no **Menu**, na parte superior da **Lista Telefónica**.
- 2) Quando a janela **Importar** for apresentada, clique em '**Importar um ficheiro de contacto para a pasta Lista Telefónica**.' Clique no botão **Seguinte**.
- 3) Clique no botão **Procurar** para seleccionar um ficheiro CSV e, em seguida, clique no botão **Abrir**.
- 4) O ficheiro a importar é adicionado. Clique no botão **Definição de CSV** quando o mesmo for apresentado.
- 5) Seccione um **método de codificação** e um **separador** para utilizar e, em seguida, clique em **OK**.
- 6) Quando a janela **Correspondência de campos** for apresentada, efectue a correspondência dos campos que pretende importar para a Lista Telefónica. Clique no botão **OK**.  
\* Não necessita de uma correspondência de campos para os ficheiros CSV exportados a partir do **New PC Studio**.  
\* Para os ficheiros CSV que não são exportados do **New PC Studio**, deve seleccionar um tipo de número de telefone suportado pelo **New PC Studio** (por ex., **Tipo: Telemóvel**) a partir da lista.  
Todos os ficheiros para os quais não tenha definido um tipo de número de telefone são guardados como "Outros".
- 7) Quando a correspondência de campos terminar, clique no botão **OK**.
- 8) O ficheiro CSV começará a ser importado para o computador. Quando a tarefa estiver concluída, o botão Concluir ficará activado.
- 9) Clique no botão **Concluir** para fechar a janela e para adicionar o ficheiro CSV à lista de contactos.  
\* Formatos de ficheiro suportados em Importar ficheiro CSV: \*. csv

## Exportar

### ■ Exportar para um ficheiro vCard

- 1) Clique no item de menu **Exportar** no menu, na parte superior da Lista Telefónica.
- 2) Quando a janela Exportar for apresentada, seleccione o botão de opção do item '**Exportar contacto da Lista Telefónica para o ficheiro vCard padrão**' e clique no botão **Seguinte**.
- 3) Seleccione uma pasta para exportar, clicando no botão **Localizar Pasta** e clique no botão **Guardar**.
- 4) A pasta a exportar é registada. Clique no botão **Seguinte**.
- 5) O ficheiro vCard começa a ser exportado para O Meu Computador e, quando a exportação estiver concluída, o botão **Terminar** é activado.
- 6) Se clicar no botão **Terminar**, a janela fechará e o ficheiro vCard será criado na localização designada.  
\* Formato de suporte do ficheiro vCard de exportação: \*.VCF

### ■ Exportar para um ficheiro de contacto da Lista Telefónica

- 1) Clique no item de menu **Exportar** no Menu, na parte superior da Lista Telefónica.
- 2) Quando a janela Exportar for apresentada, seleccione o botão de opção do item 'Exportar Contacto do New PC Studio para o ficheiro' e clique no botão **Seguinte**.
- 3) Clique no botão **Procurar Localização**, seleccione a localização apropriada e, em seguida, clique no botão **Guardar**.
- 4) A localização apropriada é registada. Clique no botão **Seguinte**.
- 5) O ficheiro de contacto começa a ser exportado para O Meu Computador e, quando a exportação estiver concluída, o botão **Terminar** é activado.
- 6) Se clicar no botão **Terminar**, a janela fechará e o ficheiro de contacto será criado na localização designada.  
\* Formato de suporte do ficheiro de contacto de exportação: \*.NPF

### ■ Exportar ficheiro CSV

- 1) Clique em **Exportar** no **Menu**, na parte superior da **Lista Telefónica**.
- 2) Quando a janela **Exportar** for apresentada, clique em '**Exportar informações de um contacto para o ficheiro da Lista Telefónica**.' Clique no botão **Seguinte**.
- 3) Clique no botão **Procurar** para seleccionar um ficheiro CSV e, em seguida, clique no botão **Abrir**.
- 4) O caminho de destino é adicionado. Clique no botão **Definição de CSV** quando o mesmo for apresentado.
- 5) Seleccione um **método de codificação** e um **separador** para utilizar e, em seguida, clique em **OK**.
- 6) O ficheiro CSV começará a ser exportado do computador. Quando a tarefa estiver concluída, o botão **Concluir** ficará activado.
- 7) Clique no botão **Concluir** para fechar a janela e para criar o ficheiro CSV no caminho especificado.  
\* Formatos de ficheiro suportados em Exportar ficheiro CSV: \*.csv

## Sincronização

Os dados novos, modificados ou eliminados são sincronizados através da comparação dos dados da lista telefónica do Samsung New PC Studio e o seu telemóvel.

### ■ Execução da sincronização

- 1) Clique no ícone **Sincronizar** na parte inferior da **Lista Telefónica**.
- 2) Verifique os dados que se poderão ter perdido durante a sincronização na janela de comparação de campos.
- 3) Verifique se se perderam alguns dados. Se não existirem problemas, clique no botão **OK**.
- 4) A janela Sincronização abre, o telemóvel é ligado e o processo de sincronização começa.
- 5) Após a conclusão da sincronização, a janela Sincronização fecha.

### ■ Resolver Conflito de Sincronização

Poderá ocorrer um conflito na sincronização, quando os mesmos dados no programa e no telemóvel forem alterados com frequência. Se seleccionar os dados a aplicar, a sincronização poderá ser retomada através da janela de contexto de conflito de sincronização.

- 1) Quando a janela de contexto de conflito de sincronização for apresentada, verifique os dados alterados em cada dispositivo e seleccione, clicando no item para sincronizar.
- 2) Prima o botão **Sincronizar** para sincronizar os dados com o item seleccionado.  
\* Quando os mesmos dados forem alterados para que num fiquem definidos para eliminação e no outro para actualização, a sincronização processará os mesmos como eliminação.

### ■ Verificar dados da sincronização

Os campos não suportados por um telemóvel para sincronização são excluídos da sincronização e só os outros dados são sincronizados.

#### ■ **Parar Sincronização**

Se clicar no botão **Parar** durante a sincronização, a sincronização será parada.

#### ■ **Sincronização do Outlook**

- 1) Clique no item de menu **Definições de Sincronização** no menu, na parte superior da Lista Telefónica.
- 2) Selecciono o formulário de confirmação em branco do item '**Sincronização entre o Outlook e a Lista Telefónica**'.
- 3) Quando a sincronização for executada de acordo com a definição de sincronização, o Outlook também será executado.

#### ■ **Se estiverem ligados vários telemóveis**

- 1) Clique no item de menu **Definições de Sincronização** no menu, na parte superior da Lista Telefónica.
- 2) Clique em **OK** depois de seleccionar a lista de telemóveis para sincronizar a partir dos telemóveis ligados.

## 05 Descrição do Programa

### 5.3. Memorando

#### Descrição Geral

O Memorando permite adicionar, editar e eliminar memorandos e sincronizar os memorandos guardados no Samsung New PC Studio e no seu telemóvel, entre o Samsung New PC Studio e o telemóvel.

※ Algumas aplicações poderão não estar disponíveis, dependendo da definição de país.

#### Adicionar Memorando

1) Para adicionar um Memorando, execute um dos seguintes procedimentos:

- ▶ Clique no ícone **Adicionar** na parte inferior do Memorando.
- ▶ Faça duplo clique na lista vazia de Memorandos.
- ▶ Depois de clicar no botão direito do rato, clique no item de menu **Adicionar**.

2) Quando a janela **Adicionar Memorando** for apresentada, introduza os detalhes e clique no botão **OK**. São adicionados à lista de Memorandos.

#### Editar Memorando

1) Faça duplo clique num item para editar na lista de Memorandos.

※ Ou, clique no botão direito do rato com o cursor no item correspondente e clique no item de menu **Editar**.

2) Quando a janela **Editar Memorando** for apresentada, edite os detalhes e clique no botão **OK**. A edição do memorando é concluída.

#### Eliminar Memorando

1) Seleccione um item para eliminar na lista de Memorandos e, em seguida, clique no ícone **Eliminar**, na parte inferior da lista.

※ Ou, clique no botão direito do rato com o cursor no item correspondente e clique no item de menu **Eliminar**.

2) Quando a janela de contexto for apresentada a pedir a confirmação da eliminação, clique em **Sim**. O Memorando é eliminado da lista.

3) Quando eliminar vários itens, seleccione-os com a tecla **Ctrl** premida e clique no ícone **Eliminar**, na parte inferior da lista.

#### Importar

1) Clique no item de menu **Importar** no menu, na parte superior do Memorando.

2) Quando a janela **Importar** for apresentada, clique no botão **Seguinte**.

3) Clique no botão **Localizar Ficheiro**, seleccione o ficheiro a importar e, em seguida, clique no botão **Abrir**.

4) Clique no botão **Seguinte**.

5) O ficheiro registado do Memorando do Samsung New PC Studio começa a ser importado para o Memorando do New PC Studio e, quando a importação estiver concluída, o botão **Terminar** é activado.

6) Se clicar no botão **Terminar**, a janela é fechada e o ficheiro do Memorando importado é adicionado à lista de Memorandos.

※ Formato de suporte do ficheiro de memorando de importação: \*.NMF, \*.DIF

#### Exportar

1) Clique no item de menu **Exportar** no menu, na parte superior do Memorando.

2) Quando a janela **Exportar** for apresentada, clique no botão **Seguinte**.

3) Clique no botão **Procurar Localização**, seleccione a localização apropriada e, em seguida, clique no botão **Guardar**.

4) A localização apropriada é registada. Clique no botão **Seguinte**.

5) O ficheiro do Memorando do Samsung New PC Studio começa a ser exportado para O Meu Computador e, quando a exportação estiver concluída, o botão **Terminar** é activado.

6) Se clicar no botão **Terminar**, a janela fechará e o ficheiro do Memorando importado será criado na localização designada.

※ Formato de suporte do ficheiro de memorando de exportação: \*.NMF

#### Sincronização

Os dados recentemente adicionados são sincronizados, editados e/ou eliminados através da comparação dos dados entre o Memorando do Samsung New PC Studio e o Memorando do telemóvel.

#### ■ Sincronizar

- 1) Clique no ícone **Sincronização** na parte inferior do Memorando.
- 2) A janela Sincronização é apresentada e a sincronização é iniciada com o telemóvel ligado.
- 3) Quando a sincronização estiver concluída, a janela **Sincronização** será fechada automaticamente após dois segundos.

#### ■ Resolver Conflito de Sincronização

Poderá ocorrer um conflito na sincronização, quando os mesmos dados no programa e no telemóvel forem alterados com frequência. Se seleccionar os dados a aplicar, a sincronização poderá ser retomada através da janela de contexto de conflito de sincronização.

- 1) Quando a janela de contexto de conflito de sincronização for apresentada, verifique os dados alterados em cada dispositivo e seleccione, clicando no item para sincronizar.
- 2) Prima o botão **Sincronizar** para sincronizar os dados com o item seleccionado.  
\* Quando os mesmos dados forem alterados para que num fiquem definidos para eliminação e no outro para actualização, a sincronização processará os mesmos como eliminação.

#### ■ Parar Sincronização

Se clicar no botão **Parar** durante a sincronização, a sincronização será parada.

#### ■ Sincronização do Outlook

- 1) Clique no item de menu **Definições de Sincronização** no menu, na parte superior do Memorando.
- 2) Seleccione o formulário de confirmação em branco do item '**Sincronização entre o Outlook e o Memorando**'.
- 3) Quando a sincronização for executada de acordo com a definição de sincronização, o Outlook também será executado.

#### ■ Se estiverem ligados vários telemóveis

- 1) Clique no item de menu **Definições de Sincronização** no menu, na parte superior do Memorando.
- 2) Seleccione a lista de telemóveis para sincronizar a partir dos telemóveis ligados.



## 05 Descrição do Programa

### 5.4. Agendador

#### Descrição Geral

Com a Agenda, é possível adicionar, editar ou eliminar uma agenda e sincronizar as agendas armazenadas no telemóvel com o Samsung New PC Studio.

※ Algumas aplicações poderão não estar disponíveis, dependendo da definição de país.

#### Seleccionar modelo de campo

Activa apenas os campos suportados pelo telemóvel do utilizador.

- 1) Ligue o seu telemóvel ao **New PC Studio**.
- 2) A caixa de combinação, na parte superior do Agendador, é alterada para o número do modelo e número do telemóvel ligado em **Todos os campos**.
- 3) Clique no botão **Adicionar agenda** para verificar os campos activados na janela de edição.

※ Quando inicia o **New PC Studio** pela primeira vez, os campos do **Agendador** estão definidos para mostrar todos os campos fornecidos no New PC Studio.

No entanto, embora os dados sejam introduzidos em todos os campos, os campos não suportados por um telemóvel para sincronização são excluídos da sincronização.

※ Apenas os campos fornecidos no telemóvel são activados quando o mesmo é ligado ao **New PC Studio** pela primeira vez.

※ Se alterar o modelo do campo no **Agendador**, os modelos de campos das aplicações baseadas em sincronização (**Lista Telefónica, Agendador, Tarefa**) são alterados da mesma forma.

#### Adicionar Agenda

##### ■ Vista Mensal

- 1) Para adicionar uma Agenda, execute um dos seguintes procedimentos:
  - ▶ Depois de seleccionar a data à qual a agenda será adicionada, clique no ícone **Adicionar**, na parte inferior do Agendador.
  - ▶ Faça duplo clique na data à qual a agenda será adicionada.
  - ▶ Depois de clicar no botão direito do rato, clique no item de menu **Adicionar**.
- 2) Quando a janela **Adicionar Agenda** for apresentada, introduza os detalhes e clique no botão **OK** para adicionar a agenda.

##### ■ Vista Semanal

- 1) Para adicionar uma Agenda, execute um dos seguintes procedimentos:
  - ▶ Depois de seleccionar a hora ou a data à qual a agenda será adicionada, clique no ícone **Adicionar**, na parte inferior do Agendador.
  - ▶ Faça duplo clique na hora ou na data à qual a agenda será adicionada.
  - ▶ Depois de clicar no botão direito do rato, clique no item de menu **Adicionar**.
- 2) Quando a janela **Adicionar Agenda** for apresentada, introduza os detalhes e clique no botão **OK** para adicionar a agenda.

##### ■ Vista Geral

- 1) Para adicionar uma Agenda, execute um dos seguintes procedimentos:
  - ▶ Clique no ícone **Adicionar** na parte inferior do Agendador.
  - ▶ Faça duplo clique numa lista vazia de Agendas.
  - ▶ Depois de clicar no botão direito do rato, clique no item de menu **Adicionar**.
- 2) Quando a janela **Adicionar Agenda** for apresentada, introduza os detalhes e clique no botão **OK**. A edição da agenda é concluída.

#### Editar Agenda

- 1) Faça duplo clique num item para editar na lista de Agendas.
  - ※ Ou, clique no botão direito do rato com o cursor no item correspondente e clique no item de menu **Editar Agenda**.
- 2) Quando a janela **Editar Agenda** for apresentada, edite os detalhes e clique no botão **OK**. A edição da agenda é concluída.

## Eliminar Agenda

- 1) Seleccione um item para eliminar na lista de Agendas e clique no ícone **Eliminar**, na parte inferior da lista.  
\* Ou, clique no botão direito do rato com o cursor no item correspondente e clique no item de menu **Eliminar**.
- 2) Quando a janela de contexto for apresentada a pedir a confirmação da eliminação, clique em **Sim**. A agenda é eliminada da lista.
- 3) Para eliminar vários itens, seleccione-os mantendo a tecla **Ctrl** premida e clique no ícone **Eliminar**, na parte inferior da lista.

## Alterar Agenda


### ■ Vista Mensal

Se seleccionar um item para alterar a partir da lista de Agendas e o arrastar para a data apropriada, a Agenda será alterada.

### ■ Vista Semanal

Se seleccionar um item para alterar a partir da lista de Agendas e o arrastar para a data e hora apropriadas, a Agenda será alterada.

## Lista de Agendas Excedidas

Se clicar no ícone  que mostra uma agenda excedida a partir da lista de Agendas, será apresentada a lista de Agendas excedidas.

### ■ Editar Agenda Excedida

- 1) Faça duplo clique num item para editar na lista de Agendas excedidas.
- 2) Quando a janela **Editar Agenda** for apresentada, edite os detalhes e clique no botão **OK** para concluir a edição da agenda.

### ■ Eliminar Agenda Excedida

Selecione um item para eliminar na lista de Agendas excedidas e clique no ícone **Eliminar** da lista. A agenda é eliminada.

### ■ Alterar Agenda Excedida

- 1) Se arrastar um item, para alterar a partir da lista de Agendas excedidas na Vista Mensal, para a data apropriada, a Agenda será alterada.
- 2) Se arrastar um item, para alterar a partir da lista de Agendas excedidas na Vista Semanal, para a data e hora apropriadas, a Agenda será alterada.

## Importar

### ■ Importar um ficheiro vCalendar

- 1) Clique no item de menu **Importar** no menu, na parte superior do Agendador.
- 2) Quando a janela **Importar** for apresentada, seleccione o item '**Importar o ficheiro vCalendar padrão para a pasta Agenda**' e clique no botão **Seguinte**.
- 3) Clique no botão **Localizar Ficheiro**, seleccione o ficheiro a importar e, em seguida, clique no botão **Abrir**.
- 4) O ficheiro a importar é registado. Clique no botão **Seguinte**.
- 5) O ficheiro vCalendar registado começa a ser importado para o Calendário e, quando a importação estiver concluída, o botão **Terminar** é activado.
- 6) Se clicar no botão **Terminar**, a janela é fechada e o ficheiro vCalendar importado é adicionado à lista de Agendas.  
\* Formato de suporte do ficheiro vCard de importação: \*.VCS

### ■ Importar um ficheiro da Agenda

- 1) Clique no item de menu **Importar** no menu, na parte superior do Agendador.
- 2) Quando a janela **Importar** for apresentada, seleccione o item '**Importar o ficheiro da Agenda para a pasta Agenda**' e clique no botão **Seguinte**.
- 3) Clique no botão **Localizar Ficheiro**, seleccione o ficheiro a importar e, em seguida, clique no botão **Abrir**.
- 4) O ficheiro a importar é registado. Clique no botão **Seguinte**.
- 5) O ficheiro da Agenda registado começa a ser importado e, quando a importação estiver concluída, o botão **Terminar** é activado.
- 6) Se clicar no botão **Terminar**, a janela é fechada e o ficheiro da Agenda importado é adicionado à lista de Agendas.  
\* Formato de suporte do ficheiro da agenda de importação: \*.NSF, \*.DIF

## Exportar

### ■ Exportar para um ficheiro vCalendar

- 1) Clique no item de menu **Exportar** no menu, na parte superior do Agendador.
- 2) Quando a janela Exportar for apresentada, seleccione o item '**Exportar Agenda para o ficheiro vCalendar padrão**' e clique no botão **Seguinte**.
- 3) Seleccione uma pasta para exportar, clicando no botão **Localizar Pasta** e clique no botão **Guardar**.
- 4) A pasta a exportar é registada. Clique no botão **Seguinte**.
- 5) O ficheiro da Agenda começa a ser exportado para O Meu Computador e, quando a exportação estiver concluída, o botão **Terminar** é activado.
- 6) Se clicar no botão **Terminar**, a janela fechará e o ficheiro vCalendar será criado na localização designada.  
\* Formato de suporte do ficheiro vCalendar de exportação: \*.VCS

### ■ Exportar para um ficheiro da Agenda

- 1) Clique no item de menu **Exportar** no menu, na parte superior do Agendador.
- 2) Quando a janela **Exportar** for apresentada, seleccione o botão de opção do item '**Exportar informações da Agenda para o formato de ficheiro da Agenda**' e clique no botão **Seguinte**.
- 3) Clique no botão **Procurar Localização**, seleccione a localização apropriada e, em seguida, clique no botão **Guardar**.
- 4) A localização apropriada é registada. Clique no botão **Seguinte**.
- 5) O ficheiro da Agenda começa a ser exportado para O Meu Computador e, quando a exportação estiver concluída, o botão **Terminar** é activado. Se clicar no botão **Terminar**, a janela.
- 6) Se clicar no botão **Terminar**, a janela fechará e o ficheiro da Agenda será criado na localização designada.  
\* Formato de suporte do ficheiro da agenda de exportação: \*.NSF

## Sincronização

Os dados recentemente adicionados são sincronizados, editados e/ou eliminados através da comparação dos dados entre a Agenda do Samsung New PC Studio e a Agenda do telemóvel.

### ■ Execução da sincronização

- 1) Clique no ícone **Sincronizar** na parte inferior do **Agendador**.
- 2) Verifique os dados que se poderão ter perdido durante a sincronização na janela de comparação de campos.
- 3) Verifique se se perderam alguns dados. Se não existirem problemas, clique no botão **OK**.
- 4) A janela Sincronização abre, o telemóvel é ligado e o processo de sincronização começa.
- 5) Após a conclusão da sincronização, a janela Sincronização fecha.

### ■ Resolver Conflito de Sincronização

Poderá ocorrer um conflito na sincronização, quando os mesmos dados no programa e no telemóvel forem alterados com frequência. Se seleccionar os dados a aplicar, a sincronização poderá ser retomada através da janela de contexto de conflito de sincronização.

- 1) Quando a janela de contexto de conflito de sincronização for apresentada, verifique os dados alterados em cada dispositivo e seleccione, clicando no item para sincronizar.
- 2) Prima o botão **Sincronizar** para sincronizar os dados com o item seleccionado.  
\* Quando os mesmos dados forem alterados para que num fiquem definidos para eliminação e no outro para actualização, a sincronização processará os mesmos como eliminação .

### ■ Verificar dados da sincronização

Os campos não suportados por um telemóvel para sincronização são excluídos da sincronização e só os outros dados são sincronizados.

### ■ Parar Sincronização

Se clicar no botão **Parar** durante a sincronização, a sincronização será parada.

### ■ Sincronização do Outlook

- 1) Clique no item de menu **Definições de Sincronização** no menu, na parte superior do Agendador.
- 2) Seleccione o formulário de confirmação em branco do item '**Sincronização entre o Outlook e a Agenda**'.
- 3) Quando a sincronização for executada de acordo com a definição de sincronização, o Outlook também será executado.

■ **Se estiverem ligados vários telemóveis**

- 1) Clique no item de menu **Definições de Sincronização** no menu, na parte superior do Agendador.
- 2) Clique em **OK** depois de seleccionar a lista de telemóveis para sincronizar a partir dos telemóveis ligados.

## 05 Descrição do Programa

### 5.5. Dia D

#### Descrição Geral

Com o Dia D, é possível adicionar, editar ou eliminar um dia D e sincronizar os dias D armazenados no telemóvel com o Samsung New PC Studio.

※ Algumas aplicações poderão não estar disponíveis, dependendo da definição de país.

#### Seleccionar modelo de campo

Activa apenas os campos suportados pelo telemóvel do utilizador.

- 1) Ligue o seu telemóvel ao **New PC Studio**.
- 2) A caixa de combinação, na parte superior do **Dia D**, é alterada para o número do modelo e número do telemóvel ligado em **Todos os campos**.
- 3) Clique no botão **Adicionar Dia D** para verificar os campos activados na janela de edição.

※ Quando inicia o **New PC Studio** pela primeira vez, os campos do **Dia D** estão definidos para mostrar todos os campos fornecidos no New PC Studio.

No entanto, embora os dados sejam introduzidos em todos os campos, os campos não suportados por um telemóvel para sincronização são excluídos da sincronização.

※ Apenas os campos fornecidos no telemóvel são activados quando o mesmo é ligado ao **New PC Studio** pela primeira vez.

※ Se alterar o modelo do campo no **Dia D**, os modelos de campos de todas as aplicações baseadas em sincronização (**Lista Telefónica, Agendador, Tarefa**) excepto **Memorando** são alterados da mesma forma.

#### Adicionar Dia D

- 1) Para adicionar um dia D, execute um dos seguintes procedimentos:
  - ▶ Clique no ícone **Adicionar** na parte inferior do Dia D.
  - ▶ Faça duplo clique na lista vazia de Dias D.
  - ▶ Depois de clicar no botão direito do rato, clique no item de menu **Adicionar**.
- 2) Quando a janela **Adicionar Dia D** for apresentada, introduza os detalhes e clique no botão **OK**. São adicionados à lista de Dias D.

#### Editar Dia D

- 1) Faça duplo clique num item para editar na lista de Dias D.
  - ※ Ou, clique no botão direito do rato com o cursor no item correspondente e clique no item de menu **Editar**.
- 2) Quando a janela **Editar Dia D** for apresentada, edite os detalhes e clique no botão **OK**. A edição do Dia D é concluída.

#### Eliminar Dia D

- 1) Seleccione um item para eliminar na lista de Dias D e clique no ícone **Eliminar**, na parte inferior da lista.
  - ※ Ou, clique no botão direito do rato com o cursor no item correspondente e clique no item de menu **Eliminar**.
- 2) Quando a janela de contexto for apresentada a pedir a confirmação da eliminação, clique em **Sim**. O Dia D é eliminado da lista.
- 3) Para eliminar vários itens, seleccione-os mantendo a tecla **Ctrl** premida ou coloque o cursor sobre uma lista em branco, arraste os itens a eliminar para a lista e, em seguida, seleccione-os. Em seguida, clique no ícone **Eliminar** na parte inferior da lista.

#### Importar

- 1) Clique em Importar no menu, na parte superior de D-DAY.
- 2) Quando a janela Importar for apresentada, clique em Seguinte.
- 3) Clique em Localizar Ficheiro, seleccione o ficheiro para importar e, em seguida, clique em Abrir.
- 4) Clique em Seguinte.
- 5) O ficheiro de memorando será importado para o D-DAY do Samsung New PC Studio. Quando a operação estiver concluída, o botão Concluir ficará activo.
- 6) Clique em Concluir para fechar a janela. O ficheiro de memorando importado será adicionado à lista D-DAY.
  - ※ Os ficheiros D-DAY suportados que podem ser importados são: \*.NAF, \*.DIF

## Exportar

- 1) Clique em Exportar no menu, na parte superior de D-DAY.
  - 2) Quando a janela Exportar for apresentada, clique em Seguinte.
  - 3) Clique em Procurar Localização, seleccione a localização apropriada e, em seguida, clique em Guardar.
  - 4) O caminho para exportação foi registado. Clique em Seguinte.
  - 5) O ficheiro D-DAY do Samsung New PC Studio será exportado a partir de O Meu Computador. Quando a operação estiver concluída, o botão Concluir ficará activo.
  - 6) Clique em Concluir para fechar a janela. O ficheiro D-DAY será criado na localização especificada.
- ※ Os ficheiros D-DAY suportados que podem ser exportados são: \*.NAF

## 05 Descrição do Programa

### 5.6. Leitor de Música

#### Descrição Geral

O Leitor de Música suporta não só a reprodução de vários tipos de ficheiro de música, mas também a reprodução dos ficheiros de música suportados por MP3s e telemóveis Samsung e ficheiros de som gravado.

※ Formato de suporte: : MP3, OGG, WMA, ASF(Apenas Som), 3GP(Apenas Som), WAV, AMR, AAC, M4A, MMF, MID(MIDI), QCP, PMD, MP4(Apenas Som)

※ Algumas aplicações poderão não estar disponíveis, dependendo da definição de país.

#### Configurar Programa

- 1) **Botão de Menu** <Execução Rápida: F10>
  - ▶ Apresenta Abrir, Definição do leitor Informações da versão.
- 2) **Janela Informações da Música**
  - ▶ Apresenta o título, artista, imagens do álbum e a classificação do ficheiro de música que está a ser reproduzido.
  - ▶ Se clicar na janela Informações da Música, a janela é ampliada e são apresentadas informações detalhadas (Informações do álbum, do ficheiro).
  - ▶ As imagens do álbum cuja música está a ser reproduzida podem ser imediatamente configuradas se arrastar o ficheiro de imagem para o leitor.
- 3) **Definições de Repetição**
  - ▶ Selecciona um formato de reprodução repetitiva.
  - ▶ Nenhuma repetição, repetir toda a faixa, repetir faixa seleccionada
- 4) **Definições Aleatórias**
  - ▶ Reproduz aleatoriamente faixas na lista de reprodução e define o tipo de reprodução Aleatório.
  - ▶ Aleatório, Não aleatório
- 5) **Estado da Reprodução**
  - ▶ Apresenta o Estado da Reprodução actual (Tempo de Reprodução Actual/Tempo de Reprodução Total) no botão Reproduzir.
  - ▶ Pode procurar música, arrastando o rato no círculo enquanto mantém o botão esquerdo do rato premido.
- 6) **Botão Anterior** <Execução Rápida: [esquerda], [z]>
  - ▶ Reproduz o item anterior na Lista de reprodução.
- 7) **Botão Reproduzir/Pausa** <Execução Rápida: [espaço], [x]>
  - ▶ Reproduz ou pára a música.
- 8) **Botão Parar** <Execução Rápida: [c]>
  - ▶ Pára a reprodução.
- 9) **Botão Seguinte** <Execução Rápida: [direita], [v]>
  - ▶ Reproduz o item seguinte na Lista de reprodução.
- 10) **Barra de Controlo de Volume** <Execução Rápida: [para baixo], [s], [roda para baixo] / [para cima], [d], [roda para cima]>
  - ▶ Controla o volume, arrastando o rato no círculo enquanto mantém o botão esquerdo do rato premido.
- 11) **Botão Abrir/Fechar Lista de Reprodução** <Execução Rápida: [Alt]+[L]>
  - ▶ Abre ou fecha a janela Lista Pessoal de Música.

#### Abrir Ficheiro

Selecione um ficheiro de música para reproduzir a partir do PC ou do dispositivo ligado.

- 1) Clique em **Menu** ou clique no botão direito do rato na área do título, na parte superior do programa.
- 2) Clique em **Abrir Ficheiro**.
- 3) Selecione um ficheiro a partir da lista de ficheiros e, em seguida, clique no botão **OK**.
  - ※ Ou, arraste e largue o ficheiro no Leitor .
- 4) O item de ficheiro aberto através da opção **Abrir Ficheiro** é adicionado à pasta **O Meu Álbum** da Lista de reprodução.
  - ※ Formato de suporte: : MP3, OGG, WMA, ASF(Apenas Som), 3GP(Apenas Som), WAV, AMR, AAC, M4A, MMF, MID(MIDI), QCP, PMD, MP4(Apenas Som)

#### Modificar Informações do Ficheiro

Permite modificar e gerir directamente as informações da música dos ficheiros.

- 1) Abra o Menu na janela Informações da Música do Leitor, clicando no botão direito do rato.
  - ※ A Lista de reprodução também fornece a mesma função.

- 2) Clique em **Modificar Informações do Ficheiro** no Menu.
  - ※ Pode configurar as Definições de Classificação utilizando o botão direito do rato em **Menu > Definições de Classificação** , sem abrir a janela Modificar Informações do Ficheiro.
- 3) Os utilizadores podem introduzir, modificar e guardar directamente todos os itens.

### **Definições do Leitor**

Configura as informações dos ficheiros reproduzidos no Leitor.

- 1) Apresentar informações do utilizador: Apresenta as informações da música guardadas nos ficheiros.
- 2) Apresentar informações automaticamente
  - ▶ Se não existirem informações correspondentes, serão apresentadas as informações guardadas no ficheiro.
  - ▶ Durante a Reprodução, só são apresentadas as informações e as mesmas não são guardadas no ficheiro.



## 05 Descrição do Programa

### 5.7. Leitor de Música > Lista Pessoal de Música

#### Descrição Geral

A Lista Pessoal de Música permite controlar a Lista de reprodução reproduzida pelo Leitor de Música. <Execução Rápida: [Alt]+[L]>

※ Pode subordiná-la ao Leitor de Música (estado predefinido) ou separá-la de forma independente. (Pode arrastar e mover a área de título da Lista de reprodução para outro local.)

※ Algumas aplicações poderão não estar disponíveis, dependendo da definição de país.

#### Seleccionar Álbum

- 1) Clique no botão Ver Lista de Álbuns, localizado entre o nome do álbum (Predefinições: O Meu Álbum) e a Lista de reprodução.
- 2) A lista de álbuns é ampliada.  
※ Se clicar no estado de ampliada, a lista será reduzida novamente.
- 3) Clique na pasta do álbum.
- 4) A lista de reprodução do álbum seleccionado é apresentada na janela da lista e o nome do álbum é apresentado na área de título.
- 5) Para fechar a lista de álbuns clicando no botão Reduzir da Lista de reprodução, o nome do álbum actualmente seleccionado será apresentado e o resto do campo ficará oculto.

#### Adicionar Novo Álbum

Cria uma pasta do álbum ( Lista de reprodução) para ser formada de raiz pelo utilizador.

- 1) Abra o menu na lista de álbuns, clicando no botão direito do rato.
- 2) Clique em **Adicionar Novo Álbum**.
- 3) É criada uma nova pasta do álbum. Para alterar o nome, consulte [\[ Mudar o Nome do Álbum \]](#).

#### Eliminar Álbum Seleccionado

Elimina a pasta do álbum adicionada pelo utilizador.

※ A pasta básica fornecida (O Meu Álbum) e a unidade de disco não são amovíveis .

- 1) Seccione a pasta do álbum e abra o menu, clicando no botão direito do rato.
- 2) Clique em **Eliminar Álbum Seleccionado**.
- 3) O álbum seleccionado é eliminado a partir da lista de álbuns.

#### Mudar o Nome do Álbum

Muda o nome da pasta do álbum adicionada pelo utilizador.

※ Os nomes da pasta básica fornecidos (O Meu Álbum) e a unidade de disco não são alteráveis.

- 1) Seccione a pasta do álbum e abra o menu, clicando no botão direito do rato.
- 2) Clique em **Mudar o Nome**.
- 3) A caixa de introdução de nomes do álbum seleccionado é activada.
- 4) Introduza o nome e prima a tecla **Enter**.

#### Recolha Automática de Itens

Procura automaticamente ficheiros de música no PC e adiciona-os à lista.

- 1) Clique no botão **Recolha Automática de Itens** , na parte inferior esquerda da Lista de reprodução.
- 2) Clique na localização da unidade onde procura os ficheiros de música.
- 3) O estado da procura automática é apresentado.  
※ Se clicar no botão **Parar** durante a procura automática, apenas os ficheiros de música procurados até esse momento serão adicionados à Lista de reprodução.

#### Adicionar Item

- 1) Clique no botão **Adicionar Item**.
- 2) Seccione um ficheiro a adicionar a partir da lista de ficheiros e, em seguida, clique no botão **OK**.  
※ Ou, arraste e largue o ficheiro na Lista de reprodução.
- 3) O ficheiro seleccionado é adicionado à Lista de reprodução.

### Eliminar Item <Execução Rápida: eliminar>

- 1) Clique e seleccione um item para eliminar da Lista de reprodução
  - ※ Pode eliminar um item mesmo durante a respectiva Reprodução.
- 2) Clique no botão **Eliminar Item**.
- 3) O item seleccionado a partir da lista é eliminado.

### Copiar Item

Copia itens da Lista de reprodução para outras pastas do álbum ou dispositivos ligados (telemóveis, MP3s, etc.). Mantenha o botão esquerdo do rato premido depois de clicar no item a copiar e, em seguida, arraste e largue o item para o dispositivo ou pasta do álbum apropriada (um telemóvel ou um MP3, etc.).

### Definição Organizar Lista

Configura o método de organização dos Itens de reprodução na Lista de reprodução.

- 1) Seleccione **Menu > Organizar Lista**.
- 2) Seleccione um dos seguintes padrões de organização. (**Nome do Ficheiro, Título, Tempo de Reprodução do Artista, Tamanho do Ficheiro, Data de Emissão, Classificação**)
  - ※ O padrão de organização básico é a ordem de adição dos itens.
- 3) Os itens são organizados automaticamente de acordo com o padrão de organização.
- 4) Depois de organizar os itens, poderá alterar livremente a respectiva ordem arrastando-os.

### Definição Apresentar Lista

Configura os detalhes de apresentação dos Itens de reprodução na Lista de reprodução.

■ **Nome do Ficheiro. Tipo:** Indica o número de ordem na lista, nomes de ficheiros e tipos de ficheiro.

ex.) 1. 01\_Abrir(192k).mp3

- Seleccione **Menu > Apresentar Lista > Nome do Ficheiro. Tipo** .

■ **Título-Artista :** Indica a ordem na lista, títulos das canções e artistas.

ex.) 1. Abrir-ELLEGARDEN

- Seleccione **Menu > Apresentar Lista > Título-Artista** .

### Enviar para podcast do dispositivo

Importa ficheiros de música para o **Gestor de multimédia** e envia-os para o podcast do telemóvel.

- 1) Ligue o telemóvel ao PC no modo MTP.
- 2) Abra **O Meu Computador** e arraste e largue um ficheiro de música para a **Lista pessoal de música do leitor de música**.
- 3) Mova o cursor para o ficheiro, clique com o botão direito do rato e seleccione Dispositivo no menu **Enviar para podcast do dispositivo**.
- 4) O ficheiro é enviado para o telemóvel.

※ É possível seleccionar vários ficheiros de música e enviá-los em conjunto.

## 05 Descrição do Programa

### 5.8. Leitor de Vídeo

#### Descrição Geral

O Leitor de Vídeo permite reproduzir vídeos gravados pelo telemóvel e câmara digital, etc., bem como uma variedade de formatos de vídeo de PC.

※ Algumas aplicações poderão não estar disponíveis, dependendo da definição de país.

#### Configurar Programa

- 1) **Botão de Menu** <Execução Rápida: F10>
  - ▶ Fornece as funções de abertura de ficheiros, legenda, definições do Leitor e confirmação das informações da versão.
- 2) **Apresentar Nome do Ficheiro. Tipo de Ficheiro-Tamanho do Ficheiro**
  - ▶ Apresenta o título, o tipo de ficheiro e o tamanho do ficheiro de vídeo em reprodução.
- 3) **Ecrã de Reprodução**
  - ▶ Mostra o vídeo em reprodução.
- 4) **Estado da Reprodução**
  - ▶ Apresenta o Estado da Reprodução actual (Tempo de Reprodução Actual/Tempo de Reprodução Total).
  - ▶ Pode procurar um vídeo arrastando para a esquerda e para a direita, enquanto mantém a tecla esquerda do rato premida. (O Tempo de reprodução é apresentado no ecrã.)
- 5) **Botão Anterior** <Execução Rápida: [esquerda], [z]>
  - ▶ Reproduz o item anterior na Lista de reprodução.
- 6) **Botão Reproduzir/Pausa** <Execução Rápida: [espaço], [x]>
  - ▶ Reproduz ou interrompe um vídeo.
- 7) **Botão Parar** <Execução Rápida: [c]>
  - ▶ Pára a reprodução.
- 8) **Botão Seguinte** <Execução Rápida: [direita], [v]>
  - ▶ Reproduz o item seguinte na Lista de reprodução.
- 9) **Botão Sem Som** <Execução Rápida: [a]>
  - ▶ Activa ou desactiva o som.
- 10) **Barra de Controlo de Volume** <Execução Rápida: [para baixo], [s], [roda para baixo] / [para cima], [d], [roda para cima]>
  - ▶ Controla o volume arrastando para a esquerda e direita, enquanto mantém o botão esquerdo do rato premido.
- 11) **Botão Abrir/Fechar Lista de Reprodução do Vídeo** <Execução Rápida: [Alt]+[L]>
  - ▶ Abre ou fecha a janela Lista Pessoal de Vídeo.

#### Abrir Ficheiro <Execução Rápida: [Ctrl]+[O]>

Selecione um ficheiro de vídeo para reproduzir a partir do PC ou do dispositivo ligado.

- 1) Clique em **Menu** ou clique no botão direito do rato na área do título, na parte superior do programa.
- 2) Clique em **Abrir Ficheiro**.
- 3) Selecione um ficheiro a partir da lista de ficheiros e, em seguida, clique no botão **OK**.
  - ※ Ou, arraste e largue o ficheiro no Leitor.
  - ※ \*.3GP, \*.MP4, \*.SKM, \*.K3G, \*.MPG, \*.MPEG, \*.ASF, \*.AVI, \*.WMV, \*.DIVX

#### Definições de Legenda

Configura a legenda de um vídeo.

- 1) Clique em **Menu** ou clique no botão direito do rato na área do título, na parte superior do programa.
- 2) Se clicar em **Legenda**, os menus de legenda abrem.
  - ▶ **Apresentar Legenda** <Execução Rápida: [Ctrl]+[i]>: Se procurar ficheiros de legenda e seleccionar um, o ficheiro seleccionado será aplicado no vídeo actual.
    - ※ O ficheiro de legenda cujo nome é igual ao nome do ficheiro de vídeo abre automaticamente.
  - ▶ **Sincronização da Legenda +0,5** <Execução Rápida: [Ctrl]+[+]>: Define a apresentação da legenda com um adiantamento de 0,5 segundos.
  - ▶ **Sincronização da Legenda -0,5** <Execução Rápida: [Ctrl]+[-]>: Define a apresentação da legenda com um atraso de 0,5 segundos.
  - ▶ **Diminuir Legenda** <Execução Rápida: [Ctrl]+[;]>: Diminui o tamanho da apresentação da legenda um passo.
  - ▶ **Aumentar Legenda** <Execução Rápida: [Ctrl]+[']>: Aumenta o tamanho da apresentação da legenda um passo.
  - ▶ **Ocultar Legenda** <Execução Rápida: [Ctrl]+[h]>: Não apresenta as legendas.
    - ※ Quando a legenda está oculta, é alterada para Ver Legenda.

### **Ecrã Inteiro <Execução Rápida: [Ctrl]+[F]>**

1) Clique no botão direito do rato, na área do Ecrã de Reprodução.

2) Quando o Menu for apresentado, clique em **Ecrã Inteiro**.

※ No caso de Ecrã Inteiro, a barra de controlo só é apresentada quando o ponteiro do rato está na parte superior ou inferior do ecrã.

※ Para regressar ao tamanho anterior do ecrã, prima a tecla **ESC** ou clique no botão **Modo Geral**, na parte superior direita.

### **Definições do Leitor**

Clique em **Definição do Leitor** no menu

▶ **Ajustar ao Tamanho do Ecrã e Janela/Corrigir Tamanho do Ecrã:** Fornece o método de visualização preferido

▶ **Reprodução Consecutiva:** Para reproduzir consecutivamente um item da Lista de reprodução, clique em

**Reprodução Consecutiva.**

※ Os ficheiros compostos pelo mesmo nome de ficheiro são reproduzidos consecutivamente, mesmo se a Reprodução Consecutiva não estiver seleccionada.

ex.) ABC\_01.avi, ABC\_02.avi ...

## 05 Descrição do Programa

### 5.9. Leitor de Vídeo > Lista Pessoal de Vídeo

#### Descrição Geral

A Lista Pessoal de Vídeo permite controlar a Lista de reprodução reproduzida pelo Leitor de Vídeo.

※ Algumas aplicações poderão não estar disponíveis, dependendo da definição de país.

#### Adicionar Item

- 1) Clique no botão **Adicionar Item**, na parte inferior da Lista de reprodução.
- 2) Seleccione um ficheiro a adicionar a partir da lista de ficheiros e, em seguida, clique no botão **OK**.  
※ Ou, arraste e largue o ficheiro na [Lista de reprodução].
- 3) O ficheiro seleccionado é adicionado à Lista de reprodução.  
※ Formato de suporte: \*.3GP, \*.MP4, \*.SKM, \*.K3G, \*.MPG, \*.MPEG, \*.ASF, \*.AVI, \*.WMV, \*.DIVX

#### Eliminar Item

- 1) Seleccione um item para eliminar.  
※ Pode eliminar um item mesmo durante a respectiva Reprodução.
- 2) Clique no botão **Eliminar Item**.
- 3) O item seleccionado a partir da lista é eliminado.

## 05 Descrição do Programa

### 5.10. Visualizador de Imagens

#### Descrição Geral

O Visualizador de Imagens permite ver fotografias tiradas pelo telemóvel e câmara digital, etc., bem como uma variedade de formatos de PC.

- ※ Formatos suportados: BMP, JPG(JPEG), GIF, PNG, WBMP, TIF
- ※ Algumas aplicações poderão não estar disponíveis, dependendo da definição de país.

#### Configurar Programa

- 1) **Botão de Menu** <Execução Rápida: F10>
  - ▶ Fornece as funções de abertura de ficheiros, Definições do Visualizador e confirmação das informações da versão.
- 2) **Apresentar Nome do Ficheiro. Tipo de Ficheiro (Ordem Actual/Número Total)**
  - ▶ Apresenta o título e o tipo de ficheiro da imagem que está a ser visualizado, mostra o número de imagens na pasta da localização apropriada e a ordem da imagem actual.
- 3) **Janela Imagem**
  - ▶ Mostra a imagem seleccionada.
- 4) **Janela Apresentação das Informações do Ficheiro**
  - ▶ Permite verificar o tamanho da imagem, o tamanho do ficheiro e a data da última modificação actuais.
  - ▶ No caso de ajuste do tamanho, as informações do tamanho são apresentadas através da utilização de %.
- 5) **Botão Anterior** <Execução Rápida: [esquerda], [z], [Page Up]>
  - ▶ Abre a imagem acima da imagem actual.
- 6) **Botão Seguinte** <Execução Rápida: [direita], [x], [Page Down]>
  - ▶ Abre a imagem abaixo da imagem actual.
- 7) **Botão Rodar Para a Esquerda/Direita** < Execução Rápida: [c]/[v]>
  - ▶ Roda a imagem 90 graus.
- 8) **Botão Ajustar ao Tamanho da Janela**
  - ▶ Ajusta o tamanho da imagem ao tamanho da janela (No caso de Predefinições).
- 9) **Botão Reduzir** <Execução Rápida: [para baixo], [deslocar para baixo], [s]>
  - ▶ Diminui o tamanho da imagem passo a passo.
  - ▶ 15 passos: 5/10/15/20/30/50/70/100/150/200/300/500/700/1000/1500%
- 10) **Botão Ampliar** <Execução Rápida: [para cima], [deslocar para cima], [d]>
  - ▶ Aumenta o tamanho da imagem um passo.
  - ▶ 15 passos: 5/10/15/20/30/50/70/100/150/200/300/500/700/1000/1500%

#### Abrir Ficheiro <Execução Rápida: [Ctrl]+[O]>

Selecione e abra um ficheiro de imagem armazenado no PC.

- 1) Clique em **Menu** ou clique no botão direito do rato na área do título, na parte superior do programa.
- 2) Clique em **Abrir Ficheiro**.
- 3) Selecione um ficheiro a partir da lista de ficheiros e clique em **Abrir**.
  - ※ Ou, arraste e largue o ficheiro no Visualizador.
  - ※ Formato de suporte: \*.BMP, \*.JPG, \*.JPEG, \*.GIF, \*.PNG, \*.WBMP, \*.TIF, \*.TIFF

#### Ecrã Inteiro <Execução Rápida: [Ctrl]+[F]>

- 1) Clique no botão direito do rato, na área da imagem.
- 2) Quando o Menu for apresentado, clique em **Ecrã Inteiro**.
  - ※ No caso de Ecrã Inteiro, a barra de controlo só é apresentada quando o ponteiro do rato está na parte superior ou inferior do ecrã.
  - ※ Para regressar ao tamanho anterior do ecrã, prima a tecla **ESC** ou clique no botão **Para tamanho anterior**, na parte superior direita.

## 05 Descrição do Programa

### 5.11. Ripagem de Disco

#### Descrição Geral

Extrai as origens do som dos CDs de música e importa as informações das músicas a partir da Web, para as aplicar de forma mais exacta e fácil.

※ Algumas aplicações poderão não estar disponíveis, dependendo da definição de país.

#### Seleccionar CD

1) Insira um CD de música na unidade de CD.

▶ Se existir apenas uma unidade, o CD será automaticamente reconhecido e a lista será apresentada.

2) Se existirem duas ou mais unidades, clique na caixa de selecção da unidade.

3) Verifique o título do CD na caixa de selecção expandida.

4) Clique na unidade que contém o CD a extrair.

5) A lista de unidades correspondente é apresentada.

#### Seleccionar Formato para Guardar

Selecione o tipo de ficheiro e a qualidade da origem do som a extrair.

1) Expanda a caixa de selecção e selecione um formato de ficheiro para guardar.

2) Selecione a qualidade do som suportada pelo formato de ficheiro.

▶ No caso de alta qualidade de som, é fornecida uma qualidade de som limpo, com uma capacidade reduzida.

▶ No caso de baixa qualidade de som, não é fornecida uma qualidade de som tão boa, mas é possível guardar mais partes de música.

※ Formato de suporte de armazenamento: \*.MP3, \*.AAC, \*.M4A, \*.WAV

#### Modificar Informações do Álbum

Permite verificar e modificar o valor de propriedade (etiqueta ID3: informações da origem do som que permitem um controlo fácil das origens de som como, por exemplo, nomes e géneros dos álbuns, etc.) da origem de som a extrair.

1) Clique em **Menu > Modificar Informações do Álbum**.

2) Para modificar as informações, introduza-as directamente ou clique no botão **Importar informações do álbum** para as importar da Web.

3) Em seguida, clique no botão **OK**.

#### Definições de Ripagem de Disco

Designa as definições detalhadas relativas à extracção.

1) Selecione **Menu > Definições de Ripagem**.

2) Configure cada um dos seguintes itens

▶ Regra de Nome de Ficheiro

① Selecione propriedades para formar o nome do ficheiro extraído. (Artista/Álbum/N.º da Faixa/Título da Música/Género/Velocidade de Transmissão de Bits)

② Selecione símbolos para dividir as propriedades ((Nenhum)/ (Espaço)/-(Travessão)/.(Ponto)/\_(Sublinhado))

③ Pode consultar as regras de configuração na janela Pré-visualizar.

▶ Ejectar Disco Após a Conclusão da Ripagem: Para ejectar automaticamente o CD após a conclusão da ripagem, clique para seleccionar

#### Ripagem

Extraia todos os itens num CD ou item a item.

##### ■ Ripar Todos os Itens

1) Insira um CD de música na unidade de CD.

2) Clique na unidade que contém o CD a extrair.

3) Clique no botão **Ripar Todos os Itens**.

4) A janela do processo de extracção da origem do som é apresentada.

※ Se clicar no botão **Parar** durante o processo de extracção, apenas as origens de som extraídas até esse momento são guardadas e o processo de extracção pára.

5) Se estiver concluído ou se parar, poderá verificar o estado do processo de extracção, clicando no botão **Ver Registo**.

#### ■ **Ripar Itens Seleccionados**

- 1) Insira um CD de música na unidade de CD.
  - 2) Clique na unidade que contém o CD a extrair.
  - 3) Selecciona e clique num item para extrair.
  - 4) Clique no botão **Ripar Itens Seleccionados**.
  - 5) A janela do processo de extracção da origem do som é igual à janela **Ripar Todos os Itens**.
- ※ Os itens extraídos são apresentados a cinzento na lista e são excluídos da lista de extracções, no caso de **Ripar Todos os Itens**.



## 05 Descrição do Programa

### 5.12. Gravação de Disco

#### Descrição Geral

A Gravação de Disco grava os ficheiros do utilizador em discos de música ou de dados.

※ Algumas aplicações poderão não estar disponíveis, dependendo da definição de país.

#### Seleccionar Formato de Gravação

Selecione a gravação de disco de áudio ou a gravação de disco de dados.

1) Clique na caixa de selecção de formatos de Gravação de dados.

- ▶ A Predefinição é **Dados**.
- ▶ O método de organização da lista é alterado de acordo com o formato de gravação.
- ▶ As informações do ficheiro apresentadas na lista também são alteradas, de acordo com o método de organização.

Formato de gravação	Formato de gravação	Método de organização
Dados (Predefinições)	Nome (Predefinições)	Ficheiro nome.Extensão/Hora
	Tamanho do Ficheiro	Título-Nome do ficheiro/Hora
	Formato	Nome do Ficheiro.Extensão/ Capacidade
	Data	Nome do Ficheiro.Extensão/ Capacidade
Áudio	Nome do Ficheiro (Predefinições)	Nome do Ficheiro.Extensão/ Capacidade
	Título	Título-Nome do Ficheiro/ Capacidade
	Artista	Artista-Nome do ficheiro/Hora
	Álbum	Álbum-Nome do ficheiro/Hora
	Data de Emissão	Data de lançamento-Nome do ficheiro/Hora
	Classificação	Classificação-Nome do ficheiro/Hora
	Nome (Predefinições)	Nome do Ficheiro.Extensão/ Capacidade

#### Seleccionar Unidade

- 1) Se não existir nenhum gravador, a mensagem '**Nenhum Gravador Ligado**' é apresentada.
- 2) Se um gravador estiver ligado ou recentemente ligado, é apresentado automaticamente.
- 3) Se existirem duas ou mais unidades de gravador, clique na caixa de selecção da unidade.
- 4) Clique na unidade de gravação.
- 5) A lista de unidades correspondente é apresentada.

#### Definições do Nome do Disco

- 1) Se não existir nenhum disco vazio na unidade seleccionada, a mensagem 'Nenhum Disco' é apresentada.
- 2) Se inserir um disco vazio, o mesmo será apresentado com a 'data de hoje'.

#### Adicionar Item

Adicione um ficheiro para guardar no disco.

- 1) Clique no botão **Adicionar Item**.
- 2) Selecione um ficheiro para adicionar a partir da lista de ficheiros e clique em **Abrir**.  
※ Ou, arraste e largue o ficheiro na **Gravação de Disco**.
- 3) O ficheiro seleccionado é adicionado à lista de gravações.

#### Eliminar Item

Elimine o item seleccionado da lista de gravações.

- 1) Selecione um item para eliminar.
- 2) Clique no botão **Eliminar Item**.
- 3) O item seleccionado a partir da lista é eliminado.

## Definições de Gravação de Disco

Designa as definições detalhadas relativas à gravação.

1) Clique em **Menu > Definições de Gravação**.

2) Configure cada um dos itens que se seguem.

▶ **Velocidade de Gravação:** Seleccione a velocidade de gravação.

※ A gravação é relativamente estável se utilizar a velocidade lenta.

▶ **Guardar Lista:** A lista formada anteriormente é mantida, mesmo se o programa reiniciar.

## Gravação

Começa a gravar (escrever) a lista correspondente num disco.

※ O botão só é activado quando está inserido um disco vazio e quando existe, pelo menos, um item na lista de gravações.

1) Quando a gravação estiver concluída, o botão **Gravar** é activado para utilização.

2) Clique no botão **Gravar**.

3) A gravação começa e é possível verificar o estado do progresso da mesma.

※ Se estiver concluída ou se parar, poderá verificar o estado do progresso, clicando no botão **Ver Registo**.

## 05 Descrição do Programa

### 5.13. Conector Internet

#### Descrição Geral

O Conector Internet permite ligar à Internet ou a uma rede de comunicação da empresa através de um modem de telemóvel, etc.

※ Algumas aplicações poderão não estar disponíveis, dependendo da definição de país.

#### Seleccionar Dispositivo de Modem

1) Clique na caixa de selecção que apresenta o nome do dispositivo.

Exemplo: SPH-3500

2) Clique num item para utilizar como dispositivo de modem, na lista da caixa de selecção expandida.

※ Se estiver ligado apenas um dispositivo, a caixa de selecção não será expandida.

※ Se não existir nenhum dispositivo ligado, é apresentada uma mensagem a indicar 'Nenhum dispositivo de modem encontrado'.

▶ Se estiver ligado um dispositivo, é automaticamente reconhecido e a localização e o dispositivo ligado são apresentados. (Consulte [\[ 4.4 . Procurar Dispositivo \]](#))

▶ Se o programa não reconhecer o dispositivo ligado, verifique o seguinte.

1. O dispositivo está ligado?

2. O cabo está firmemente ligado?

#### Criar Propriedades de Ligação

1) Se um dispositivo for ligado pela primeira vez, clique em **Adicionar ligação** na parte inferior direita.

▶ Se se tratar de um dispositivo ligado anteriormente, as definições anteriores são aplicadas automaticamente.

2) Introduza o nome para as propriedades de ligação.

▶ Se não introduzir um nome, o mesmo será definido automaticamente como 'Nome do dispositivo'.

3) As **Definições do Controlador de Modem** são configuradas automaticamente utilizando as informações do dispositivo.

▶ Se não existir nenhum controlador de modem, deverá ser instalado um controlador pelo fabricante de dispositivos correspondente.

4) Seleccione o país onde o dispositivo é utilizado.

5) Seleccione o **Fornecedor de Rede** apropriado para o dispositivo.

6) As Definições de Rede Subordinadas são configuradas automaticamente utilizando as informações do dispositivo.

▶ Se **Erro de Propriedade de Ligação** for apresentado, contacte a empresa de serviço correspondente.

#### Adicionar Propriedades de Ligação

Permite criar e utilizar várias propriedades de ligação por dispositivo.

1) Clique no botão **Adicionar Ligação** na parte inferior direita.

2) A janela de propriedade de ligação abre. (Consulte [\[ Criar Propriedades de Ligação \]](#))

3) Se premir o botão **OK**, a configuração das propriedades de ligação é guardada e seleccionada automaticamente.

4) Para alterar as propriedades de ligação, clique em **Menu > Seleccionar Ligação** e seleccione a partir da lista de propriedades de ligação configurada pelo utilizador.

#### Eliminar Propriedades de Ligação

Se clicar no botão Eliminar Ligação, na parte inferior direita, as propriedades de ligação actualmente seleccionadas são eliminadas.

#### Seleccionar Ligação

1) Clique em **Menu > Seleccionar Ligação**.

2) Seleccione as propriedades de ligação a partir da lista de propriedades de ligação apresentada.

3) Pode verificar os detalhes das propriedades de ligação seleccionadas na área de visualização de informações da ligação.

#### Ligação à Internet

1) Seleccione um dispositivo de modem.

2) Clique no botão **Ligação**, na parte inferior esquerda do programa.

3) Um estado do progresso apresentará a tentativa de ligação.

4) Se a ligação for estabelecida com êxito, o estado da mesma é apresentado na figura e o botão **Ligação** é alterado para o botão **Desligar**.

※ Se se tratar de um dispositivo ligado à Internet, as funções fornecidas pelo Samsung New PC Studio são limitadas.

※ Se o dispositivo seleccionado estiver a executar outras funções como, por exemplo, a Transferência de Ficheiros, etc., não será possível ligar à Internet.

Cancele o processo ou ligue à Internet após a conclusão do processo.

(Para fins de segurança, ligue à Internet após a conclusão do processo.)

### **Configurar/Modificar Propriedades de Ligação**

Se ocorrer um problema com a ligação à Internet, o utilizador poderá configurar manualmente os valores de ligação.

1) Clique em **Menu > Definições de Ligação**.

2) Quando a janela de definições de ligação for apresentada, modifique as informações apresentadas na mensagem de erro.

3) Clique no botão **OK** para guardar as informações modificadas

## 05 Descrição do Programa

### 5.14. Lista Telefónica SIM

#### Descrição Geral

Na Lista Telefónica SIM, os contactos guardados no cartão SIM podem ser adicionados, editados ou eliminados em tempo real. Se o telefone que estiver a utilizar o cartão SIM não estiver ligado, não poderão ser utilizadas quaisquer funcionalidades da Lista Telefónica SIM.

※ Algumas aplicações poderão não estar disponíveis, dependendo da definição de país.

#### Seleccionar um telemóvel.

- 1) Clique na caixa que indica a localização da ligação e o nome do dispositivo do telefone a seleccionar. ex.) (Porta1) SPH-3500
- 2) Clique nos itens para gerir a Lista Telefónica SIM na lista de selecção expandida.
  - ▶ Quando o telefone que está a utilizar o cartão SIM está ligado, é automaticamente reconhecido e apresentado na lista de selecção do telefone. (Consulte [\[ 4.4 . Procurar Dispositivo \]](#) .)
  - ▶ Se o programa não for reconhecido enquanto o telefone que está a utilizar o cartão SIM estiver ligado, verifique o seguinte.
    1. O dispositivo está activado?
    2. O cabo está ligado?

#### Adicionar um contacto

- 1) Clique no ícone Adicionar, na parte inferior da Lista Telefónica SIM.
  - ※ Ou, faça duplo clique ou clique com o botão direito num espaço em branco, na lista de contactos, e clique no item de menu **Adicionar**.
- 2) Quando a janela **Adicionar Contacto** abrir, introduza as informações obrigatórias e clique no botão OK. Em seguida, o contacto é adicionado à lista.
  - ※ Pode importar contactos da lista telefónica e adicioná-los à lista telefónica SIM.

#### Editar um contacto

- 1) Faça duplo clique num item para editar na Lista de contactos.
  - ※ Ou clique com o botão direito do rato no item corresponde e clique no item de menu **Editar**.
- 2) Quando a janela **Editar Contacto** abrir, edite as informações e clique no botão **OK** para concluir a edição.
  - ※ Note que são editadas informações SIM reais.

#### Eliminar um contacto

- 1) Seleccione um item para eliminar a partir da lista de contactos e clique no ícone **Eliminar**, na parte inferior da Lista Telefónica SIM.
  - ※ Ou clique com o botão direito do rato no item correspondente e clique no item de menu **Eliminar**.
- 2) Quando a janela de confirmação da eliminação for apresentada, clique em Sim. Em seguida, o contacto é eliminado da lista.
  - ※ Note que são editadas informações SIM reais.
- 3) Quando pretender eliminar vários itens, seleccione-os enquanto prime e mantém a tecla Ctrl premida ou seleccione os itens arrastando o cursor pelos mesmos e clicando no ícone Eliminar, na parte inferior da lista.

#### Actualizar

- 1) Clique no ícone **Actualizar**, na parte inferior da Lista Telefónica SIM.
- 2) Obtenha as informações seleccionadas a partir do cartão SIM.

## 05 Descrição do Programa

### 5.15. Conversor de Vídeo

#### Descrição Geral

Este Conversor de Vídeo permite-lhe converter facilmente formatos de ficheiro, de acordo com as suas necessidades.

※ Algumas aplicações poderão não estar disponíveis, dependendo da definição de país.

#### Converter Vídeo

1) Seleccione um ficheiro de vídeo em O Meu Computador ou num Explorador de Dispositivo ligado e, em seguida, arraste e largue o item na área da Lista de Ficheiros.

※ Ou, clique em **Adicionar Itens**, na parte inferior, ou em **Menu > Abrir Ficheiro**.

Selecione um ficheiro de vídeo na janela Abrir e clique em **Abrir**.

2) Clique em **Eliminar Itens**, na parte inferior, para eliminar o ficheiro adicionado.

3) Clique na caixa de selecção Predefinir e, em seguida, clique nas predefinições pretendidas na lista Predefinição.

4) Clique em **Selecione uma localização para guardar** e especifique uma localização para guardar o ficheiro.

5) Clique no botão **Converter**, na parte inferior, para começar a converter todos os ficheiros na lista.

6) Seleccione **Desligar o PC quando concluir**, na janela Progresso da Conversão, para encerrar o sistema depois de concluir a conversão.

※ Todas as informações não guardadas de aplicações que não sejam o New PC Studio poderão ser perdidas quando o sistema encerrar. Certifique-se de que o trabalho em curso em todas as outras aplicações é guardado e fechado antes de continuar.

7) Clique no botão **Fechar** depois de concluir a conversão e regresse ao ecrã principal.

※ Os itens convertidos com êxito são apresentados a verde. Os itens falhados são apresentados a vermelho.

※ Formato de suporte de vídeo adicional: \*.3GP, \*.MP4, \*.SKM, \*.K3G, \*.MPEG, \*.MPG, \*.ASF, \*.AVI, \*.WMV, \*.DIVX

※ Formato de suporte de conversão: \*.MP4, \*.K3G, \*.SKM

#### Definições de Legenda

Clique na caixa de selecção junto do nome do ficheiro a partir da lista de ficheiros, para alternar as legendas e seleccionar a definição de legenda pretendida.

▶ **O**: Incluir legendas ao converter. (Defina automaticamente se existir um ficheiro de legenda com o mesmo nome que o ficheiro de vídeo na pasta correspondente.)

▶ **X**: Não incluir legendas ao converter. (Defina automaticamente se não existirem ficheiros de legenda com o mesmo nome que o ficheiro de vídeo na pasta correspondente.)

▶ **Localizar**: Especifique manualmente um ficheiro de legenda a utilizar se não existirem legendas ou se forem necessárias legendas diferentes.

#### Gerir Predefinições

Edite as predefinições predefinidas ou as predefinições que são criadas automaticamente quando liga um dispositivo.

Também é possível personalizar as predefinições pessoais.

##### ■ Abrir a janela Gerir Predefinições

1) Clique no menu na parte superior e seleccione **Gerir Predefinições**.

2) Seleccione e efectue a gestão das predefinições a partir das predefinições actuais apresentadas na janela Gerir Predefinições.

##### ■ Editar Predefinições

1) Seleccione um item na janela Gerir Predefinições e clique no botão **Editar**.

2) Quando a janela Editar Predefinições for apresentada, altere o tamanho do ecrã, as definições de imagem, as definições de som e o tamanho da legenda, conforme necessário e clique em **OK** para confirmar as alterações.

※ Os razões de tamanho do ecrã e da legenda aplicados podem ser pré-visualizados na área Pré-visualizar, na parte superior.

3) Para as predefinições predefinidas, clique no botão **Marcar Como Predefinido** para restaurar as predefinições iniciais

##### ■ Eliminar Predefinições

1) Seleccione um item na janela Gerir Predefinições e clique no botão **Eliminar**.

2) Clique no botão **Sim** na janela emergente Eliminar para confirmar a eliminação.

※ As predefinições predefinidas não podem ser eliminadas.

#### ■ Adicionar Predefinições

1) Clique no botão **Adicionar**.

2) Introduza o nome da predefinição e defina o tamanho do ecrã, as definições de vídeo, as definições de som e o tamanho da legenda, conforme necessário e clique no botão **OK**.

3) As definições recentemente adicionadas podem ser confirmadas na caixa Seleção da Predefinição, no ecrã principal.

※ Só é possível adicionar um máximo de 20 predefinições de utilizador.

## 05 Descrição do Programa

### 5.16. Gestor de Mensagens

#### Descrição Geral

O Gestor de Mensagens permite-lhe importar SMS e MMS do telemóvel e geri-los no PC.

※ Algumas aplicações poderão não estar disponíveis, dependendo da definição de país.

#### Importar Mensagem

1) Clique no botão **Importar Mensagem**, na parte inferior.

※ Se estiverem ligados vários dispositivos ao mesmo tempo, seleccione o telemóvel a partir do qual as mensagens são importadas. Seleccione **Todos os Telemóveis Ligados** para importar todas as mensagens.

※ A função **Importar** só está disponível com telemóveis que suportam a importação de mensagens.

2) Clique em **OK** depois de importar o SMS do telemóvel.

#### Ver Mensagens SMS

1) Clique no separador **SMS** no Gestor de Mensagens.

2) As Mensagens Recebidas, Mensagens Enviadas, Mensagens a Enviar, Rascunhos e A Minha Caixa de Mensagens são apresentadas na parte superior. Clique numa caixa de mensagens para ver o respectivo conteúdo.

3) Faça duplo clique ou clique com o botão direito do rato num item da lista de mensagens e seleccione **Abrir**.

4) As informações, o conteúdo e o tipo de mensagem podem ser confirmados na janela emergente Ver Mensagem que é apresentada.

▶ **Para mensagens recebidas**, será apresentado o botão abaixo. (Só está disponível com telemóveis que suportam o envio de mensagens.)

**Responder** : Sincronizado com Enviar Mensagem, com números de telefone introduzidos automaticamente.

**Reencaminhar** : Sincronizado com Enviar Mensagem, com conteúdo introduzido automaticamente.

**OK** : Fecha a janela Ver Mensagem.

▶ **Para mensagens a enviar**, será apresentado o botão abaixo. (Só está disponível com telemóveis que suportam o envio de mensagens.)

**Reenviar** : Sincronizado com Enviar Mensagem, com números de telefone introduzidos automaticamente.

**OK** : Fecha a janela Ver Mensagem.

※ As funções **Responder**, **Reencaminhar** e **Reenviar** também se aplicam a Ver MMS.

#### Ver Mensagens MMS

1) Clique no separador **MMS** no Gestor de Mensagens.

2) As Mensagens Recebidas, Mensagens Enviadas, Mensagens a Enviar, Rascunhos e A Minha Caixa de Mensagens são apresentadas na parte superior. Clique numa caixa de mensagens para ver o respectivo conteúdo.

3) Faça duplo clique ou clique com o botão direito do rato num item da lista de mensagens e seleccione **Abrir**.

4) As informações, o conteúdo, os anexos, o título e o tipo de mensagem podem ser confirmados na janela emergente Ver Mensagem que é apresentada. Será apresentado o botão abaixo.

**Reproduzir** : Reproduz a mensagem MMS.

**Anexo** : Apresenta a janela Lista de Anexos.

#### Pré-visualizar

Mova o cursor do rato sobre a lista de mensagens para apresentar o conteúdo, o nome e o número de telefone.

#### Eliminar Mensagem

1) Seleccione a mensagem a eliminar na lista de mensagens.

2) Clique no botão **Eliminar Item Seleccionado** na parte inferior.

※ Ou, prima a tecla Del no teclado.

※ Ou, clique com o botão direito do rato e seleccione **Eliminar Lista**.

3) Clique no botão **Sim** na janela emergente Eliminação para confirmar a eliminação.

#### Importar Ficheiro de Mensagem

1) Clique em **Menu > Importar**.

2) Clique no botão **Localizar Ficheiro**, na janela emergente Importar, e seleccione o ficheiro de mensagem a importar.

3) Clique em **Seguinte** para iniciar a importação da mensagem.



4) Clique no botão **Concluir** depois de concluir a importação.

※ Formato de suporte: \*.NEF, \*.SMF

### Exportar Ficheiro de Mensagem

1) Clique em **Menu > Exportar**.

2) Seleccione a caixa de mensagens a partir da qual pretende exportar, na janela emergente Exportar, e clique em **Seguinte**.

3) Clique no botão **Localizar Pasta** e seleccione a pasta a exportar.

4) Clique em **Seguinte** para iniciar a exportação da mensagem.

5) Clique no botão **Concluir** depois de concluir a exportação.

※ Formato de suporte: \*.NEF

### Gerir A Minha Caixa de Mensagens

#### ■ Adicionar Caixa de Mensagens

1) Clique em **A Minha Caixa de Mensagens**, na parte superior.

2) Clique na área do item de A Minha Caixa de Mensagens ou na área da lista de pastas à direita e, em seguida, clique em **Adicionar Caixa de Mensagens**.

3) A caixa de mensagens recentemente adicionada será apresentada na lista de pastas, à esquerda. Introduza o nome da caixa de mensagens na caixa de introdução, abaixo da nova caixa de mensagens, para concluir este processo.

#### ■ Eliminar Caixa de Mensagens

1) Clique em **A Minha Caixa de Mensagens**, na parte superior.

2) Seleccione a pasta a eliminar na área da lista de pastas, à esquerda de A Minha Caixa de Mensagens e, em seguida, clique com o botão direito do rato e clique em **Eliminar Caixa de Mensagens**.

3) Clique em **Sim** na janela emergente Eliminar Caixa de Mensagens para confirmar a eliminação.

## 05 Descrição do Programa

### 5.17. Remetente do SMS

#### Descrição Geral

Envie uma mensagem SMS escrita no PC para o telemóvel ligado.

※ Esta função não estará disponível se o telemóvel não estiver ligado ao PC ou se não suportar a transferência de mensagens.

※ Algumas aplicações poderão não estar disponíveis, dependendo da definição de país.

#### Enviar SMS

1) Ligue um telemóvel que suporte SMS. Os nomes dos telemóveis que suportam SMS serão apresentados na parte superior da lista de Dispositivos Ligados, depois de ligar.

※ Se estiverem ligados vários dispositivos ao mesmo tempo, seleccione o telemóvel que pretende utilizar.

※ Enviar SMS não estará disponível se o telemóvel não estiver ligado ao PC.

2) Introduza a mensagem na janela Introdução de Conteúdo de SMS.

※ Os itens Lista Telefónica, Agenda, Memorando, Tarefa e D-Day também podem ser inseridos na mensagem, se arrastar e largar itens na janela de introdução.

3) Introduza o número de telefone na caixa de introdução do destinatário.

※ Ou, arraste e largue os itens da lista telefónica na caixa de introdução.

4) Clique no botão **Enviar Mensagem**. Será apresentada uma mensagem de progresso.

5) Clique no botão **OK** depois de concluir a transferência da mensagem.

#### Adicionar Destinatário

Ao introduzir um destinatário na caixa de introdução Destinatário criará automaticamente uma nova caixa de introdução.

Desta forma, pode facilmente adicionar o número de novos destinatários que pretender, na caixa de introdução criada recentemente.

#### Eliminar Destinatário

Clique no botão **Fechar** junto da caixa de introdução do destinatário para eliminar. O destinatário será eliminado.

#### Guardar em Rascunhos

1) Clique no botão **Guardar como Rascunho**, na parte inferior, quando estiver a escrever uma mensagem.

2) As mensagens não concluídas em Rascunhos são guardadas em **Rascunhos do Gestor de Mensagens**. Para ver uma mensagem de rascunho, vá para **Rascunhos do Gestor de Mensagens**.

## 05 Descrição do Programa

### 5.18. Remetente do MMS

#### Descrição Geral

Envie uma mensagem MMS escrita no PC para um telemóvel ligado.

※ Esta função não estará disponível se o telemóvel não estiver ligado ao PC ou se não suportar a transferência de mensagens.

※ Algumas aplicações poderão não estar disponíveis, dependendo da definição de país.

#### Enviar MMS

1) Ligue um telemóvel que suporte MMS. Os nomes dos telemóveis que suportam MMS serão apresentados na parte superior da lista de Dispositivos Ligados, depois de ligar.

※ Se estiverem ligados vários dispositivos ao mesmo tempo, seleccione o telemóvel que pretende utilizar.

※ Enviar MMS não estará disponível se o telemóvel não estiver ligado ao PC.

2) Introduza a mensagem na janela Introdução de Conteúdo de MMS.

※ As opções disponíveis podem variar dependendo do telemóvel ligado.

▶ **Efeito de Texto:** Clique no botão **Efeito de Texto** na parte inferior. Defina a cor do tipo de letra, o tamanho do tipo de letra, o estilo e a cor de fundo na janela emergente Efeito de Texto e clique no botão **OK**.

▶ **Pré-visualizar:** Clique no botão **Pré-visualizar** na parte inferior. Isto mostra o aspecto da mensagem a enviar na janela actual.

##### ▶ Adicionar Imagem

① Clique no botão **Adicionar Imagem** abaixo.

② Seleccione um ficheiro para adicionar na janela Abrir e clique no botão **Abrir**. O ficheiro seleccionado será adicionado.

※ Formato de suporte: \*.BMP, \*.JPG, \*.JPEG, \*.PNG, \*.GIF, \*.WBMP

##### ▶ Adicionar Vídeo

① Clique no botão **Adicionar Vídeo** abaixo.

② Seleccione um ficheiro para adicionar na janela Abrir e clique no botão **Abrir**. O ficheiro seleccionado será adicionado.

※ Formato de suporte: \*.3GP, \*.MP4, \*.SKM, \*.K3G, \*.MPEG, \*.MPG, \*.ASF, \*.WMV

##### ▶ Adicionar Som

① Clique no botão **Adicionar Som** abaixo.

② Seleccione um ficheiro para adicionar na janela Abrir e clique no botão **Abrir**. O ficheiro seleccionado será adicionado.

※ Formato de suporte: \*.MP3, \*.AAC, \*.WAV, \*.M4A, \*.MMF, \*.MID, \*.MIDI, \*.AMR, \*.QCP

▶ **Adicionar/Eliminar Página:** Clique no botão Adicionar Página na parte inferior. Seleccione a página para eliminar utilizando a barra de deslocamento horizontal e clique no botão **Eliminar Página**.

##### ▶ Adicionar/Eliminar Anexo

① Clique no botão **Anexo** na parte superior.

② Adicione um anexo clicando no botão **Adicionar** na janela emergente Anexo, à direita. Para eliminar anexos, seleccione o anexo e clique no botão **Eliminar**.

※ Os itens Lista Telefónica, Agenda, Memorando, Tarefa e D-Day também podem ser inseridos na mensagem, se arrastar e largar itens na janela de introdução.

3) Introduza o número de telefone na caixa de introdução do destinatário.

※ Ou, arraste e largue os itens da lista telefónica na caixa de introdução.

4) Clique no botão **Enviar Mensagem**. Será apresentada uma mensagem de progresso.

5) Clique no botão **OK** depois de concluir a transferência da mensagem.

※ Formatos suportados: \*.\* (Todos os formatos suportados)

#### Adicionar Destinatário

Ao introduzir um destinatário na caixa de introdução Destinatário criará automaticamente uma nova caixa de introdução. Deste modo, pode facilmente adicionar o número de novos destinatários que pretender, na caixa de introdução criada recentemente.

※ Os destinatários são categorizados como Geral, Cc e Bcc.

#### Eliminar Destinatário

Clique no botão **Fechar** junto da caixa de introdução do destinatário para eliminar. O destinatário será eliminado.

### **Guardar em Rascunhos**

- 1) Clique no botão **Guardar como Rascunho**, na parte inferior, quando estiver a escrever um MMS.
- 2) As mensagens não concluídas em Rascunhos são guardadas em **Rascunhos do Gestor de Mensagens**. Para ver uma mensagem de rascunho, vá para **Rascunhos do Gestor de Mensagens**.

## 05 Descrição do Programa

### 5.19. Sincronização de e-mail

#### Descrição Geral

O Samsung New PC Studio fornece a função Sincronização de e-mail, que sincroniza a caixa de mensagens de e-mail de um telemóvel ligado ao PC e Outlook.

O Samsung New PC Studio suporta a sincronização de várias caixas de mensagens num telemóvel, bem como a sincronização simultânea de vários telefones. Contudo, um telemóvel no modo MTP ou UMS não pode utilizar a função de sincronização na aplicação Sincronização de e-mail.

Pode utilizar a função de sincronização para todos os telefones em simultâneo ou por telemóvel, integrando a BD dos telemóveis disponíveis para a função de sincronização e a BD do Outlook.

※ Algumas aplicações poderão não estar disponíveis, dependendo da definição de país.

#### Como sincronizar

※ Utilize o 'Outlook' para a caixa de correio de destino para a aplicação Sincronização de e-mail.

- 1) Ligue um telemóvel no New PC Studio.
- 2) Visualize a aplicação Sincronização de e-mail a partir da Caixa de Ferramentas na fase.
- 3) Se todos os telemóveis ligados ao New PC Studio estiverem no modo MTP ou UMS, será apresentada a seguinte mensagem: "Não existem telemóveis ligados disponíveis para a sincronização de e-mail. Verifique os modos dos telemóveis ligados."
- 4) Quando um telemóvel num modo suportado pela função de sincronização (Obex) está ligado, a mensagem desaparece e são listadas as caixas de mensagens deste telemóvel.
- 5) São listados até três telemóveis nos modos suportados pela sincronização e as caixas de mensagens dos telemóveis para sincronização podem ser seleccionadas através da marcação das caixas, à esquerda.
- 6) Se seleccionar telemóveis na lista, as respectivas caixas de mensagens também serão seleccionadas. Pode desmarcar as caixas de mensagens que não pretende sincronizar.
- 7) Se clicar no ícone Editar de um telemóvel para sincronização, a janela Sincronização será apresentada. Pode seleccionar uma pasta onde as caixas de mensagens do telemóvel e do Outlook são sincronizadas.
- 8) As janelas de contexto do botão 'Pasta de sincronização' e do botão 'Editar pasta de sincronização' são iguais. Uma vez que a pasta de sincronização existe num telemóvel, é seleccionada a pasta com o mesmo nível na área da lista de pastas do Outlook.
- 9) Para executar a sincronização, seleccione uma pasta para sincronizar na janela 'Pasta de sincronização' e clique em **OK**.

#### Eliminar/Editar pasta para sincronizar

- 1) Ligue um telemóvel no New PC Studio.
- 2) Seleccione uma caixa de mensagens para eliminar e clique em **OK** para eliminar a caixa da lista.
- 3) Para voltar a seleccionar uma pasta de sincronização a partir de um telemóvel suportado pela função Sincronização de e-mail, clique no ícone **Editar pasta de sincronização**, junto da lista de caixas de mensagens.
- 4) Seleccione uma caixa de mensagens para editar e clique em **OK** para visualizar a caixa na lista.

#### Executar/Parar/Concluir sincronização

- 1) Clique no ícone **Sincronizar**, na parte inferior esquerda da aplicação 'Sincronização de e-mail' para sincronizar os itens da lista seleccionados na aplicação.
- 2) Se clicar no ícone **Sincronizar**, a janela Sincronização será apresentada juntamente com a lista do Outlook e do telemóvel. Também pode ver o estado Adicionar, Editar e Eliminar da sincronização em curso numa tabela.  
※ A sincronização será executada depois de seleccionar 'Segurança automática' e a ordem de sincronização será baseada na ordem dos dispositivos móveis marcados e nas ordens das listas de dispositivos.
- 3) Quando a sincronização estiver concluída, a mensagem Sincronização Concluída será apresentada. Clique no botão **Fechar** para fechar a janela Sincronização.
- 4) Se clicar no botão **Parar** na janela de sincronização, só será reflectido o que foi sincronizado antes do clique e parará o processo de sincronização.

#### Excepções na Sincronização

- 1) Por vezes, a aplicação 'Sincronização de e-mail' não reconhece quando a pasta do Outlook é removida do Outlook durante a sincronização. Neste caso, quando clica no botão **Sincronizar**, é apresentada a seguinte mensagem de erro: "A pasta pessoal 'Nome da caixa de correio eliminada' já não é válida. A pasta de correio foi eliminada."
- 2) Quando um erro desconhecido ocorre e a importação das informações da pasta a partir do Outlook falha, é

apresentada a seguinte mensagem de erro: "A importação das informações da pasta a partir do Outlook falhou devido a um erro desconhecido."

### **Definições de sincronização de e-mail**

- 1) Clique no botão **Menu**, na parte superior da aplicação 'Sincronização de e-mail', para visualizar o menu pendente Contexto.
- 2) Clique em **Definições de e-mail** para apresentar a janela Definições.
- 3) Normalmente, não existe um limite de tamanho de e-mail, embora seja recomendado 500 kB como valor predefinido, uma vez que deverá basear-se no tamanho do correio do telemóvel.
- 4) A última data disponível para sincronização deverá ser predefinida como 30.
- 5) Normalmente, não existe um limite de tamanho do anexo de e-mail, embora seja recomendado 500 kB como valor predefinido, uma vez que deverá basear-se no tamanho do correio do telemóvel.
- 6) Clique no botão **Repor** para repor os valores predefinidos e clique em **OK** para fechar a janela Definições.

### **Sair da aplicação**

- 1) Clique no botão **Sair** para sair da aplicação 'Sincronização de e-mail'.

## 05 Descrição do Programa

### 5.20. Gestor de multimédia

#### Descrição Geral

O **Gestor de multimédia** permite que os utilizadores efectuem a gestão e editem ficheiros multimédia (ficheiros de vídeo, fotografia e música) e que enviem facilmente ficheiros de música para outros dispositivos. Também permite a definição dos ficheiros como toque.

O **Gestor de multimédia** é composto por **Música/Fotografia/Vídeo** e é possível seleccionar a aplicação pretendida, clicando no respectivo ícone.

※ Algumas aplicações poderão não estar disponíveis, dependendo da definição de país.

※ O Gestor de multimedia é uma fase separada para gerir multimedia e não suporta a Caixa de Ferramentas.

#### Estrutura da aplicação

- 1) Gestor de música
- 2) Gestor de fotografias
- 3) Gestor de vídeos

#### Pastas de ficheiros do NPS

1) A instalação do **Gestor de multimédia** irá criar as pastas **Música do NPS**, **Vídeos do NPS** e **Fotografias do NPS** na pasta do NPS, em Os Meus Documentos no PC.

Os ficheiros multimédia do PC, ou os ficheiros de outros dispositivos, são armazenados e geridos nestas pastas. O Gestor de multimédia pesquisa os ficheiros nas pastas e cria directórios do visualizador.

2) É possível especificar pastas diferentes das pastas predefinidas e, em seguida, pesquisar e importar ficheiros das mesmas.

(Pode especificar um caminho de ficheiro no menu Global > Definições.)

3) Um ficheiro importado do dispositivo ligado à aplicação é automaticamente adicionado às pastas predefinidas.

4) Depois de adicionar os ficheiros às pastas predefinidas, se fechar e reiniciar o **Gestor de multimédia**, os ficheiros serão actualizados automaticamente nos visualizadores.

Se fechar e reiniciar o Gestor de multimédia, será mantido o último ecrã que existia antes de reiniciar.

#### Mover e guardar ficheiros entre exploradores

1) É possível arrastar e largar ficheiros entre O Meu Computador e o explorador de dispositivos.

2) Ao arrastar e largar um ficheiro no dispositivo, o ficheiro é automaticamente guardado no explorador de dispositivos.

3) Ao enviar um ficheiro para o dispositivo, se a extensão ou o tamanho do ficheiro for diferente, o ficheiro será automaticamente convertido.

#### Redimensionamento do Gestor de multimédia

**Não é possível redimensionar a área do ícone do menu Título**, bem como o comprimento vertical da área de classificação do menu.

※ A altura e a largura são redimensionadas de acordo com o tamanho da área de conteúdo.

※ A altura das áreas do menu, do cesto e da barra de ferramentas não pode ser redimensionada.

#### Actualizar

Reflecte automaticamente os ficheiros adicionados ou eliminados da pasta **O Meu Computador > Os Meus Documentos > NPS > Música do NP** na lista.

1) Clique no botão do **menu Global** no lado esquerdo da barra do submenu, abaixo do menu Aplicação.

2) Selecciona **Actualizar** no **menu Global**.

3) Os itens na lista são actualizados.

#### Importar ficheiro do PC

1) Clique no botão do **menu Global** no lado esquerdo da barra do submenu, abaixo do menu Aplicação.

2) Selecciona **Importar ficheiro do PC** no **menu**.

3) Quando **O Meu Computador** abrir, seleccione um ou vários (Ctrl + Clique) ficheiros e clique no botão **Abrir**.

※ Pode filtrar os tipos de ficheiro clicando nas caixas de combinação.

4) Clique em **OK** quando a janela de contexto for apresentada.

※ Se não pretender ver novamente a janela de contexto, clique na caixa de selecção **'Não mostrar esta mensagem novamente'** e, em seguida, clique em **OK**.

5) Os ficheiros foram adicionados à lista do **Gestor de músicas**.

※ Para verificar os ficheiros adicionados:

Clique em **Lista de reprodução**, em **Música - menu Global** e, em seguida, em **'Adicionados recentemente'**, no submenu.

Para verificar os ficheiros adicionados: clique em **Álbum**, em **Fotografia/Vídeo – menu Global** e, em seguida, em **'Adicionados recentemente'**, no submenu.

※ Pode adicionar ficheiros facilmente, clicando em **O Meu Computador** e, em seguida, arrastando e largando os ficheiros na lista do **Gestor de multimédia**.

※ Para cancelar a importação, clique no ícone **X**, no Painel de apresentação da **Barra de controlo de reprodução**.

### Importar pasta do PC

1) Clique no botão do **menu Global** no lado esquerdo da barra do submenu, abaixo do menu Aplicação.

2) Seleccione **Importar pasta do PC** no **menu**.

3) Quando **O Meu Computador** abrir, seleccione uma ou várias (Ctrl + Clique) pastas e clique no botão **Abrir**.

4) Clique em **OK** quando a janela de contexto for apresentada.

※ Se não pretender ver novamente a janela de contexto, clique na caixa de selecção **'Não mostrar esta mensagem novamente'** e, em seguida, clique em **OK**.

5) Os ficheiros foram adicionados à lista do **Gestor de multimédia**.

※ Para verificar os ficheiros adicionados:

Clique em **Lista de reprodução**, em **Música - menu Global** e, em seguida, em **'Adicionados recentemente'**, no submenu.

Para verificar os ficheiros adicionados, clique em **Álbum**, no **menu Global Fotografia/Vídeo** e, em seguida, em **'Adicionados recentemente'**, no submenu.

※ Pode adicionar pastas facilmente, clicando em **O Meu Computador** e, em seguida, arrastando e largando as pastas na lista do **Gestor de multimédia**.

※ Para cancelar a importação, clique no ícone **X**, no Painel de apresentação da Barra de controlo de reprodução.

### Enviar ficheiro para dispositivo

Envia um ficheiro de música da unidade local do PC para um dispositivo.

※ Quando utiliza o telemóvel na Coreia, não pode enviar um ficheiro de música se o respectivo **código de autenticação não corresponder ao código de autenticação do Gestor de multimédia e dispositivo**.

1) Seleccione um ou vários (Ctrl + Clique) ficheiros de música na lista.

2) Clique no botão do **menu Global** no lado esquerdo da barra do submenu, abaixo do menu Aplicação.

3) Clique em **Enviar para dispositivo** no **menu** e seleccione um dispositivo para onde irá enviar os ficheiros de música.

※ Quando não existem dispositivos ligados, o item de menu fica desactivado.

4) Os ficheiros de música seleccionados foram enviados para a pasta de música especificada do dispositivo.

※ Os ficheiros de música não podem ser enviados quando os respectivos ficheiros de origem tiverem sido eliminados ou as ligações aos mesmos não estiverem disponíveis.

※ Pode enviar ficheiros de música arrastando e largando os mesmos no Explorador de **dispositivos**, no **Gestor de multimédia**.

### Importar ficheiro do dispositivo

Importa um ficheiro de um dispositivo para a unidade local do PC.

※ Se utilizar o telemóvel na Coreia, não poderá importar um ficheiro de música do dispositivo para o PC.

1) Clique no botão do **menu Global** no lado esquerdo da barra do submenu, abaixo do menu Aplicação.

2) Clique em **Importar ficheiro do dispositivo** no **menu** e seleccione um dispositivo a partir do qual irá importar ficheiros de música.

※ Quando não existem dispositivos ligados, o item de menu fica desactivado.

3) Quando o explorador de dispositivos abrir, seleccione um ou vários (Ctrl + Clique) ficheiros e clique no botão **OK**.

4) Quando a janela de contexto for apresentada, clique no botão **OK**.

※ Se não pretender ver novamente a janela de contexto, clique na caixa de selecção **'Não mostrar esta mensagem novamente'** e, em seguida, clique em **OK**.

5) Os ficheiros foram adicionados à lista do **Gestor de multimédia**.

※ Pode adicionar ficheiros facilmente, clicando no ícone **Dispositivo** e, em seguida, arrastando e largando os ficheiros na lista do **Gestor de multimédia**.

### Definições

Fornece diferentes definições para os itens de conteúdo (Música/Fotografia/Vídeo) no Gestor de multimédia.

※ Para mais informações, consulte a ajuda de **Definições** para cada conteúdo.



## Partilhar Ficheiros com Dispositivo de Servidor Home Connected

Permite procurar ou reproduzir ficheiros de música, vídeo ou fotografia geridos pelo **Gestor de Multimédia** num dispositivo com certificação DLNA.

※ A predefinição da partilha de ficheiros é ACTIVADA.

1) Selecciona um ficheiro que pretenda partilhar em Tudo e arraste e largue o ficheiro em **Lista de Partilha do Connected Home**, em **Lista de reprodução/Álbum**.

※ Alternativamente, selecciona um ou vários ficheiros (Ctrl + Clique), clique com o botão direito do rato e selecciona **Adicionar à Lista de reprodução** (para o Gestor de Vídeos ou Fotografias, **Adicionar ao Álbum**) > **Lista de Partilha do Connected Home**.

2) Clique em **Lista de reprodução/Álbum** e, em seguida, clique em **Lista de Partilha do Connected Home**.

3) É possível verificar os itens adicionados à lista.

4) A predefinição da partilha de ficheiros é ACTIVADA. Se estiver definida como DESACTIVADA, poderá alterá-la para ACTIVADA no menu **Global > Definições**.

※ A partilha de ficheiros pode ser definida de forma diferente para cada tipo de multimédia (música, fotografia, vídeo).

※ Se a partilha de ficheiros estiver definida como ACTIVADA, o ícone ACTIVADA é apresentado do lado direito do título da **Lista de Partilha do Connected Home**.

## 5.20.01. Gestor de músicas

### Descrição Geral

O **Gestor de músicas** permite que os utilizadores efectuem a gestão, armazenem, partilhem e reproduzam ficheiros de música no PC, e que importem e exportem ficheiros de e para leitores de MP3 e telemóveis Samsung.

※ Formatos suportados: MP3, OGG, WMA, ASF (apenas som), 3GP (apenas som), WAV, AMR, AAC, M4A, MMF, MID (MIDI), QCP, PMD, MP4 (apenas som)

※ Formatos suportados para transferência de ficheiros de telemóvel na Coreia: MP3, SMP, SAP

### Estrutura da aplicação

#### 1) Botão Menu superior

- Menu Global

- Todas as músicas : Lista e apresenta todos os ficheiros no Gestor de multimédia.

- Tipo de lista de reprodução: Basicamente, consiste no menu de ficheiros adicionados ou reproduzidos recentemente, na lista 'Os meus toques', na lista 'Enviar para dispositivo', na 'Lista de Partilha do Connected Home', onde os ficheiros são partilhados com um dispositivo com certificação DLNA, e no menu da lista de reprodução criada pelo utilizador.

※ As listas de reprodução predefinidas poderão ser diferentes dependendo da definição de país.

- Ordenar por data de lançamento: Ordena os ficheiros com base na data de lançamento da etiqueta IID3.

- Ordenar por género: Ordena os ficheiros com base no género da etiqueta ID3.

- Ordenar por artista: Ordena os ficheiros com base no artista da etiqueta ID3.

- CD de áudio: Reproduz um CD inserido.

#### 2) Botão do menu Global

- Actualizar

- Importar ficheiro do PC

- Importar pasta do PC

- Enviar para dispositivo

- Import device file

- Importar lista de reprodução

- Exportar lista de reprodução

- Eliminar ficheiros em falta

- Definições

- Ajuda

- Informações da versão

#### 3) Submenu

- Submenu Lista de reprodução

- Submenu Data de lançamento

- Submenu Género

- Submenu Artista

#### 4) Janela Informações do ficheiro

- Esta janela mostra o Título, o Artista, as Imagens do álbum, as Preferências, o N.º do CD, o N.º da faixa, o Nome do álbum, a Data de lançamento, o Género e a Descrição de um ficheiro de música actualmente em reprodução.

- Para modificar as informações, introduza-as directamente ou clique no botão **Importar informações do álbum** para as importar da Web.

#### 5) Barra de controlo de reprodução

##### ► Definições de Repetição

- Selecciona os tipos de repetição da reprodução.

- Não repetir, Repetir tudo, Repetir uma canção.

##### ► Definições de Aleatório

- A opção Aleatório reproduz aleatoriamente canções na lista de reprodução. Esta opção selecciona os tipos de aleatoriedade.

- Aleatório, Não aleatório.

##### ► Estado da reprodução

- Apresenta o estado actual da reprodução (tempo de reprodução actual/tempo de reprodução total) no botão Reproduzir.

- Pode procurar música mantendo o rato premido e arrastando-o.

##### ► Botão Anterior < Atalho: [esquerda], [z]>

- Reproduz o item anterior na lista de reprodução.

##### ► Botão Reproduzir/Pausa < Atalho: [espaço], [x]>

- Reproduz ou interrompe um ficheiro de música.

##### ► Botão Parar < Atalho: [c]>

- Pára a reprodução de um ficheiro de música.

##### ► Botão Seguinte < Atalho: [sireita], [v]>

- Reproduz o item seguinte na lista de reprodução.

► Barra de controlo de volume < Atalho: Diminuição do volume [para baixo], [s], [roda para baixo] / Aumento do volume [para cima], [d], [roda para cima]>

- Pode controlar o volume mantendo o rato premido e arrastando-o para a esquerda e para a direita.

##### ► Botão Abrir/Fechar lista pessoal de música < Atalho: [Alt]+[L]>

- Abre ou fecha a janela 'Lista pessoal de música'.

##### ► Letra

- Apresenta a letra da canção actualmente em reprodução.

### Enviar ficheiro automaticamente para o dispositivo

Se optar por enviar um ficheiro automaticamente, os itens na lista Enviar para dispositivo serão automaticamente enviados para um dispositivo, assim que o mesmo for ligado.

※ É possível seleccionar um dispositivo para o qual irá enviar um ficheiro em **Definições > Dispositivo ligado > Definir um dispositivo para enviar ficheiros**.

- 1) Clique na Lista de reprodução e, em seguida, na lista **Enviar para dispositivo** no submenu.
- 2) Arraste e largue um item que pretenda enviar para um dispositivo no submenu.
- 3) Clique na caixa de selecção Enviar automaticamente.
- 4) Ligue o dispositivo.
- 5) Quando a janela de contexto '**Pretende enviar a lista Enviar para dispositivo automaticamente quando o dispositivo estiver ligado?**' for apresentada, clique no botão **Sim**.
- 6) Os itens na lista '**Enviar para dispositivo**' foram enviados automaticamente para o dispositivo.

### Enviar Os meus toques

É possível importar um ficheiro de toque para o Gestor de multimédia e enviá-lo para a pasta de toques do telemóvel.

- 1) Ligue o telemóvel ao PC no modo de Gestor do PC.
- 2) Abra O Meu Computador e arraste e largue um ficheiro de toque no Gestor de multimédia.
- 3) Mova o cursor para o ficheiro, clique com o botão direito do rato e seleccione Dispositivo no menu Enviar para pasta de toques do dispositivo.
- 4) O ficheiro foi enviado para a pasta especificada.

※ É possível seleccionar e enviar vários ficheiros de toque. Além disso, também pode seleccionar a lista de reprodução no menu principal e arrastá-la e largá-la na pasta Os meus toques, para gerir apenas os ficheiros de toque.

※ Os ficheiros de toque não suportam a função arrastar e largar para o ícone Dispositivo. Deve utilizar o menu **Enviar para pasta de toques do dispositivo** para os enviar para o telemóvel.

### Enviar para podcast do dispositivo

Importa ficheiros de música para o **Gestor de multimédia** e envia-os para o podcast do telemóvel.

- 1) Ligue o telemóvel ao PC no modo MTP.
- 2) Abra **O Meu Computador** e arraste e largue um ficheiro de música para o **Gestor de multimédia**.
- 3) Mova o cursor para o ficheiro, clique com o botão direito do rato e seleccione Dispositivo no menu **Enviar para**

#### podcast do dispositivo.

4) O ficheiro é enviado para o telemóvel.

※ É possível seleccionar vários ficheiros de música e enviá-los em conjunto.

### Eliminar ficheiros em falta

Se os ficheiros de música forem eliminados ou movidos para outra pasta depois de serem adicionados, as ligações aos respectivos ficheiros de origem não ficarão disponíveis, impedindo a reprodução dos mesmos.

A opção **Eliminar ficheiros em falta** elimina estes ficheiros da lista.

1) Clique no botão do **menu Global** no lado esquerdo da barra do submenu, abaixo do menu Aplicação.

2) Clique em **Eliminar canções em falta no menu**.

3) É apresentada a janela do processo de eliminação dos itens em falta da lista.

4) As canções em falta foram eliminadas da lista.

### Tipo de vista

Os ficheiros podem ser apresentados como uma vista de lista.

- **Ver como lista:** Apresenta itens em formato de texto.

- **Ver como lista de álbuns :** Agrupa os itens num álbum e apresenta-os como texto com as imagens do álbum.

- **Ver como álbum cruzado:** Agrupa os itens num álbum, permitindo que os utilizadores os procurem por data de lançamento, artista e género, e apresenta os itens no álbum como textos.

### Procurar

Procura ficheiros de música com base no **Artista/Género/Álbum/Data de lançamento**.

- Procura ficheiros de música por ordem descendente de caracteres de alfabeto/números árabes.

- Se não existir uma selecção apresentada no **submenu**, será apenas apresentado o resultado da procura.

- Para regressar ao ecrã anterior, tem de clicar num menu ou **submenu** pretendido após a procura.

- Desaparece quando o menu ou o **submenu** Conteúdo é clicado e o resultado da procura não é mantido.

1) por ex., **Procura de Artista/Género/Álbum)** Clique no botão Procurar depois de introduzir os textos.

2) por ex., **Procura de Data de lançamento)** Clique na lista pendente, seleccione a data de lançamento e, em seguida, clique no botão Procurar para procurar de 2008 a 2009.

### Definir itens de ordenação

#### ■ Dispositivo ligado

Envia ficheiros de música automaticamente na **lista Enviar para dispositivo** para o dispositivo, quando o mesmo está ligado.

1) Clique no botão do **menu Global** no lado esquerdo da barra do submenu, abaixo do menu Aplicação.

2) Clique em **Dispositivo ligado no menu**.

3) Defina **Definição de modo, Dispositivo a enviar e Localização do dispositivo**.

※ **O New PC Studio** lembra-se e apresenta dispositivos que já foram ligados na lista. Seleccione um dispositivo para o qual irá enviar os ficheiros de música.

4) Clique em **OK** para guardar as definições.

#### ■ Definição de ordenação

Selecciona os itens que pretende visualizar na barra Ordenar.

1) Clique no botão do **menu Global** no lado esquerdo da barra do submenu, abaixo do menu Aplicação.

2) Clique em **Definição de ordenação no menu**.

3) Seleccione itens que pretende visualizar na barra Ordenar e clique em **OK**.

4) Apenas os itens seleccionados são apresentados na barra Ordenar.

※ Alternativamente, mova o cursor para a barra Ordenar, clique com o botão direito do rato e adicione/elimine um item de ordenação na lista.

#### ■ Pesquisa automática

Se clicar no botão Actualizar no menu Global, importará os ficheiros adicionados para o Gestor de músicas e removerá os ficheiros eliminados da lista do Gestor de multimédia.

1) Clique no botão do menu Global no lado esquerdo da barra do submenu, por baixo do menu da Aplicação.

2) Clique em **Pesquisa automática no menu**.

3) Seleccione um formato de ficheiro para pesquisar e especifique a pasta de destino.

※ **Os Meus Documentos > A** pasta do NPS está predefinida como pasta de destino, embora seja possível alterar a

pasta de destino para outra à sua escolha.  
4) Clique em **OK** para guardar as definições.

## Lista de reprodução

### ■ Importar lista de reprodução

- 1) Clique no botão do **menu Global** no lado esquerdo da barra do submenu, abaixo do menu Aplicação.
- 2) Clique em **Importar lista de reprodução** no **menu**.  
\* Alternativamente, seleccione **Lista de reprodução** no menu superior, mova o cursor para o submenu à esquerda, clique com o botão direito do rato e clique em **Importar lista de reprodução** no **menu**.
- 3) Quando **O Meu Computador** abrir, seleccione um ou vários (Ctrl + Clique) ficheiros de dados da lista de reprodução e clique no botão **Abrir**.  
\* Se já existir a mesma lista de reprodução no **Gestor de músicas**, poderá ser apresentada uma janela de contexto.
- 4) A janela **Importar lista de reprodução** abre e o processo de importação começa.
- 5) Quando a operação **Importar lista de reprodução** estiver concluída, clique no botão **Concluído**.
- 6) A **lista de reprodução** foi adicionada ao submenu **Lista de reprodução**.

### ■ Exportar lista de reprodução

- 1) Seleccione uma **lista de reprodução**.
- 2) Clique no botão do **menu Global** no lado esquerdo da barra do submenu, abaixo do menu Aplicação.  
\* Alternativamente, seleccione **Lista de reprodução** no menu superior, mova o cursor para a **lista de reprodução** pretendida quando o submenu for apresentado à esquerda, clique com o botão direito do rato e clique em **Exportar lista de reprodução** no **menu**.
- 3) Clique em **Exportar lista de reprodução** no **menu**.
- 4) Quando o Explorador abrir, seleccione uma pasta para armazenar os ficheiros e clique em **OK**.
- 5) A janela **Exportar lista de reprodução** abre e o processo de exportação começa.
- 6) Quando a operação **Exportar lista de reprodução** estiver concluída, clique no botão **Concluído**.
- 7) Os ficheiros de dados da **lista de reprodução** foram armazenados na pasta especificada.

### ■ Criar lista de reprodução

- 1) Clique em **Lista de reprodução** no menu superior.
- 2) Clique em **Adicionar** no submenu esquerdo.  
\* Alternativamente, mova o cursor para o submenu, clique com o botão direito do rato e clique em **Criar lista de reprodução** no **menu**.
- 3) Quando a janela de introdução for apresentada no submenu, introduza o nome de uma lista de reprodução à sua escolha e prima **Enter**.  
\* Alternativamente, mova o cursor para fora da janela de introdução e clique uma vez.
- 4) A **lista de reprodução** foi adicionada.

### ■ Eliminar lista de reprodução

- 1) Seleccione uma **lista de reprodução** que pretenda eliminar no submenu.
- 2) Mova o cursor para a **lista de reprodução** seleccionada, clique com o botão direito do rato e clique em **Eliminar lista de reprodução** no **menu**.
- 3) Clique em **OK** quando a janela de contexto for apresentada.
- 4) A lista de reprodução foi eliminada.

### ■ Mudar o nome da lista de reprodução

- 1) Seleccione uma **lista de reprodução** cujo nome pretenda mudar no submenu.
- 2) Mova o cursor para a **lista de reprodução** seleccionada, clique com o botão direito do rato e clique em **Mudar o nome da lista de reprodução** no **menu**.
- 3) Quando a **lista de reprodução** seleccionada for alterada para a janela de introdução, introduza um novo nome e prima **Enter**.  
\* Alternativamente, mova o cursor para fora da janela de introdução e clique uma vez.
- 4) O nome da **lista de reprodução** foi alterado.  
\* Quando muda o nome das listas de reprodução, a ordem do menu é reorganizada por ordem descendente de caracteres do alfabeto e números romanos.

### ■ Criar lista de reprodução rápida

Filtra automaticamente os nomes das listas de reprodução e adiciona ficheiros de música às listas de reprodução. É possível adicionar ficheiros de música ao menu de uma nova lista de reprodução, pesquisando os ficheiros de

música e seleccionando atributos específicos.

- 1) Selecciona uma **lista de reprodução** para armazenar no submenu do menu superior - **Lista de reprodução**.
- 2) Mova o cursor para a **lista de reprodução** seleccionada, clique com o botão direito do rato e clique em **Criar lista de reprodução rápida** no menu.
- 3) Quando a janela **Criar lista de reprodução rápida** abrir, introduza o nome de uma lista de reprodução e utilize as etiquetas para seleccionar os atributos da **lista de reprodução**.
- 4) Clique no botão **OK**.
- 5) A nova lista de reprodução foi criada.  
\* Pode verificar a nova lista de reprodução no submenu **Lista de reprodução**.

#### ■ Adicionar item à lista de reprodução

- 1) Selecciona um item para adicionar à lista de reprodução a partir da lista.  
\* É possível seleccionar vários itens.
- 2) Mova o cursor para o item seleccionado, clique com o botão direito do rato e selecciona **Adicionar à lista de reprodução** no menu.
- 3) Selecciona uma **lista de reprodução** pretendida a partir do menu da lista de reprodução já criada.  
\* Se não existirem **listas de reprodução** criadas, poderá clicar em **Nova lista de reprodução** no menu, para criar uma nova lista de reprodução e adicionar o item seleccionado automaticamente.
- 4) O item foi adicionado à **lista de reprodução**.

#### Alterar preferência

É possível ordenar itens à sua escolha através da definição da preferência.

- 1) Mova o cursor para um item, clique com o botão direito do rato e clique em **Alterar preferência** no menu.
- 2) Selecciona uma opção da Pontuação 5 à Pontuação 1 (se não pretender definir a preferência, selecciona **Eliminar preferência**).  
\* Alternativamente, mova o cursor para **Preferência** na lista e arraste-o.
- 3) A preferência foi definida.

#### Obter Informações da Disposição

Fornece informações da disposição de um ficheiro de música adicionado à lista.

- 1) Selecciona um item a partir da lista para obter as informações da disposição.  
\* Para seleccionar vários itens, mantenha as teclas **Ctrl+Shift** ou **Ctrl+Alt** premidas e clique nos itens.
- 2) Mova o cursor para o item, clique com o botão direito do rato no mesmo e clique em **Obter Informações da Disposição**.
- 3) O título da disposição é adicionado à tabela da lista e as informações da disposição do item são apresentadas.

#### Serviço de Informações de Música AMG

São fornecidas informações detalhadas (revisão de especialistas, artista (ou banda), álbuns semelhantes, etc.) sobre a música em reprodução, no lado direito da lista de músicas do Gestor de Multimédia.

\* Para utilizar este serviço, tem de ter uma ligação à rede.

- 1) Selecciona um item a partir da lista para o reproduzir.
- 2) As informações da música são apresentadas no lado direito.  
\* A apresentação das informações poderá ser lenta, dependendo da ligação à rede.

#### Informações do Ficheiro de Música

##### ■ Editar Informações das Músicas (Etiqueta ID3) do Ficheiro

Permite editar e gerir informações das músicas de um ficheiro.

- 1) Mova o cursor para um item que pretenda, clique com o botão direito do rato no mesmo e clique em **Informações do Ficheiro**, no menu.  
\* Para definir as preferências sem abrir a janela **Editar Informações do Ficheiro**, clique com o botão direito do rato e selecciona **Preferências**.
- 2) Para adicionar as imagens de um álbum, mova o cursor para a área de imagens do álbum, clique com o botão direito do rato e clique em **Adicionar Imagens do Álbum**.
- 3) Selecciona um ficheiro de imagem no Explorador e clique em **OK**.
- 4) Edite os itens que pretende alterar.
- 5) Clique no botão **OK**.
- 6) As **informações do ficheiro** são editadas.

##### ■ Actualizar Informações das Músicas (Etiqueta ID3) do Ficheiro Automaticamente

Actualiza automaticamente os ficheiros de música na lista para fornecer imagens do álbum e dados mais exactos.

1) Seleccione um item a partir da lista para actualizar as **informações das músicas**.

※ Para seleccionar vários itens, mantenha as teclas **Ctrl+Shift** ou **Ctrl+Alt** premidas e clique nos itens.

2) Mova o cursor para o item, clique com o botão direito do rato e clique em **Actualizar Informações das Músicas**.

3) A janela **Actualizar Informações das Músicas** é apresentada e o processo de actualização é iniciado.

4) Clique no botão **OK** após a conclusão do processo de actualização.

5) É possível verificar as informações actualizadas em **Informações do Ficheiro**.

※ É possível actualizar automaticamente as informações das músicas de todos os itens na lista, clicando no botão

Actualizar Informações de Todas as Músicas, na parte superior do Gestor de Músicas.

※ Note que, assim que um item é actualizado, não é possível repor as informações anteriores.

## Obter Informações do CD

Obtém as informações do nome, artista e faixa do álbum de um CD de áudio.

1) Insira um CD de áudio.

2) Clique no botão **CD**, no lado direito do menu superior.

3) Verifique a lista de faixas do CD de áudio (a apresentação predefinida é Faixa 1, Faixa 2...).

4) Clique no botão **Obter Informações do CD**.

5) Os títulos das faixas, artista e nome do álbum do CD de áudio são actualizados e apresentados.

※ Se a **Base de Dados AMG** não contiver as informações do CD, poderá editar as informações do CD e enviá-las para o **AMG**. Os dados enviados ajudam o **AMG** a recolher informações sobre o CD. a recolher informações sobre o CD.

## Definir ordenação da lista

Selecciona um tipo de ordenação de itens de reprodução na lista de reprodução.

1) Seleccione os critérios de ordenação na **barra Ordenar**, na parte superior da lista.

2) Os itens são ordenados automaticamente de acordo com os critérios de ordenação.

※ Se o triângulo apontar para baixo, os itens serão ordenados por ordem descendente e se o triângulo apontar para cima, os itens serão ordenados por ordem ascendente.

※ Não é possível arrastar e largar um item para alterar a ordem após a ordenação.

## 5.20.02. Gestor de fotografias

### Descrição Geral

O Gestor de fotografias permite que os utilizadores efectuem a gestão, armazenem e partilhem ficheiros de fotografia no PC e que visualizem e editem ficheiros armazenados em câmaras digitais, câmaras de vídeo e telemóveis Samsung.

※ Formatos suportados: BMP, JPG (JPEG), GIF, A-GIF, PNG, WBMP, TIF

※ Formatos suportados para transferência de ficheiros de telemóvel na Coreia: BMP, JPG (JPEG), GIF, A-GIF, PNG, WBMP, TIF

### Estrutura da aplicação

1) **Botão do Menu superior**

- Menu Global

- Todos os ficheiros

- Álbum

- Hora

- Palavra-chave

- Preferência

2) **Botão do menu Global**

- Actualizar

- Importar ficheiro do PC

- Importar pasta do PC

- Enviar para dispositivo

- Importar ficheiro do dispositivo

- Eliminar canções em falta

- Editor de fotografia

- Criador de diapositivos

- Ver diapositivo

- Adicionar à gravação de disco

- Imprimir
- Definições

### 3) Botão do Submenu

- Todos os ficheiros
- Submenu Álbum
- Submenu Hora
- Submenu Palavra-chave
- Submenu Preferência

## Tipo de vista

Fornecer as funções Pré-visualizar, Ver detalhes e Ver diapositivo rotativo para ficheiros de fotografia.

- **Pré-visualizar** : Apresenta os ficheiros como miniaturas. O número de ficheiros apresentados num ecrã difere, dependendo do tamanho da miniatura.

- **Ver detalhes**: Apresenta miniaturas e informações detalhadas do ficheiro.

- **Ver diapositivo rotativo**: Apresenta ficheiros rotativos à volta do ponto central.

## Procurar

Procura ficheiros de fotografia com base no **Nome do ficheiro/Hora/Palavra-chave**.

- Procura ficheiros de fotografia por ordem descendente de caracteres de alfabeto/números árabes.

- Se não existirem grupos apresentados no **submenu**, será apenas apresentado o resultado da procura.

- Para regressar ao ecrã anterior, tem de clicar num menu ou **submenu** pretendido após a procura.

- O resultado da procura não é mantido.

1) por ex., **Procura de nome do ficheiro**) Clique no botão Procurar depois de introduzir textos

2) por ex., **Procura de hora**) Clique no calendário, seleccione as datas e clique no botão Procurar, para procurar de 25 de Agosto de 2008 a 19 de Setembro de 2008

3) por ex., **Procura de palavra-chave**) Clique no botão Procurar depois de introduzir textos

## Ordenar

Selecciona um tipo de ordenação dos itens apresentados na lista.

1) Seleccione os critérios de ordenação pretendidos a partir de **Nome do ficheiro/Hora/Tamanho** na lista **Ordenar** .

2) Os itens são ordenados automaticamente de acordo com os critérios de ordenação.

## Área do Cesto/Barra de ferramentas de funções

**Cesto** é um espaço utilizado para armazenar ficheiros temporariamente na lista.

※ Por predefinição, no ecrã inicial, só está incluído um ficheiro no **Cesto**.

1) Utilize o botão **Abrir cesto** para abrir a área do Cesto.

2) Seleccione ficheiros no Visualizador e arraste-os e largue-os na área do **Cesto**.

※ Opções de ficheiro na área do **Cesto**

1) **Ver diapositivo**: Apresenta os ficheiros no Cesto como um diapositivo.

## Editor de fotografias

### ■ Iniciar editor de fotografias global

1) Seleccione **Editor de fotografias** no menu global.

2) O Editor de fotografias será carregado.

### ■ Iniciar editor de fotografias de ficheiros

1) Mova o cursor para um ficheiro, clique com o botão direito e seleccione **Editor de fotografias** no menu.

2) O Editor de fotografias será carregado.

### ■ Iniciar editor de fotografias do cesto

1) Seleccione **Editor de fotografias** na **barra de ferramentas de funções**.

2) O Editor de fotografias será carregado.

## Criador de diapositivos

### ■ Iniciar criador de diapositivos global



- 1) Seleccione **Criador de diapositivos** no **menu global**.
- 2) O Criador de diapositivos será carregado.

#### ■ Iniciar criador de diapositivos do cesto

- 1) Seleccione **Criador de diapositivos** na **barra de ferramentas de funções**.
- 2) O Criador de diapositivos será carregado.

### Ver diapositivo

#### ■ Ver diapositivo global

- 1) Seleccione **Ver diapositivo** no **menu global**
- 2) É possível ver o diapositivo em ecrã inteiro na ordem de ordenação.

#### ■ Ver diapositivo do grupo

- 1) Execute **Ver diapositivo** no **menu Grupo**.
- 2) É possível ver o diapositivo em ecrã inteiro na ordem de ordenação do grupo.

#### ■ Ver diapositivo do cesto

- 1) Execute **Ver diapositivo** na área **Barra de ferramentas de funções**.
- 2) É possível ver o diapositivo em ecrã inteiro na ordem de ordenação fornecida.

### Álbum

#### ■ Criar álbum

- 1) Clique em **Álbum** no menu superior.
- 2) Clique em **Adicionar** no submenu.  
※ Alternativamente, mova o cursor para o submenu, clique com o botão direito do rato e clique em **Criar álbum no menu**.
- 3) Quando a janela de introdução for apresentada no submenu, introduza o nome de um **álbum** à sua escolha e clique em **OK**.
- 4) O álbum foi adicionado.

#### ■ Eliminar álbum

- 1) Seleccione um **álbum** que pretenda eliminar no submenu.
- 2) Mova o cursor para o **álbum** seleccionado, clique com o botão direito do rato e clique em **Eliminar álbum no menu**.
- 3) Clique em **OK** quando a janela de contexto for apresentada.
- 4) O álbum foi eliminado.

#### ■ Mudar o nome do álbum

- 1) Seleccione um **álbum** cujo nome pretenda mudar no submenu.
- 2) Mova o cursor para o **álbum** seleccionado, clique com o botão direito do rato e clique em **Mudar nome do álbum no menu**.
- 3) Quando o **álbum** seleccionado for alterada para a janela de introdução, introduza um novo nome e prima Enter.  
※ Alternativamente, mova o cursor para fora da janela de introdução e clique uma vez.
- 4) O nome do **álbum** foi alterado.  
※ Quando muda o nome de álbuns, a ordem do menu é reorganizada por ordem descendente de caracteres do alfabeto e números romanos.

#### ■ Armazenar álbum

Armazena (ou exporta) ficheiros do álbum, por título, numa pasta especificada no PC.

- 1) Seleccione um **álbum** que pretenda armazenar no submenu do **Álbum**.
- 2) Mova o cursor para o **álbum** seleccionado, clique com o botão direito do rato e clique em **Armazenar álbum no menu**.
- 3) Quando O Meu Computador abrir, crie uma nova pasta ou seleccione uma pasta existente para armazenar os ficheiros.
- 4) Clique no botão **Armazenar**.
- 5) Todos os itens no **álbum** são armazenados na pasta especificada.



#### ■ Criar álbum rápido

Filtra automaticamente nomes de álbuns e adiciona ficheiros aos álbuns.

- 1) Seleccione um **álbum** para armazenar no submenu do menu superior - Álbum.
- 2) Mova o cursor para o **álbum** seleccionado, clique com o botão direito do rato e clique em **Criar álbum rápido** no **menu**.
- 3) Quando a janela **Criar álbum rápido** abrir, introduza o nome de um álbum e seleccione os atributos do álbum.
- 4) Clique no botão **OK**.
- 5) O novo álbum foi criado.

#### ■ Adicionar item ao álbum

- 1) Seleccione um item para adicionar ao álbum a partir da lista.
  - ※ É possível seleccionar vários itens.
- 2) Mova o cursor para o item seleccionado, clique com o botão direito do rato e seleccione **Adicionar ao álbum** no **menu**.
- 3) Seleccione um **álbum** pretendido a partir do menu do álbum já criado.
  - ※ Se não existirem **álbuns** criados, poderá clicar em **Novo álbum** no menu, para criar um novo álbum e adicionar o item seleccionado automaticamente.
- 4) O item foi adicionado ao **álbum**.

### Palavra-chave/Hora/Preferência

#### ■ Configurar o menu Palavra-chave

O menu **Palavra-chave** lista ficheiros de vídeo com uma palavra-chave específica.

- 1) Mova o cursor para um ficheiro e clique com o botão direito do rato.
- 2) Clique em **Editar palavra-chave** no menu para editar a palavra-chave.
  - ※ Utilize o menu **Edição por lotes de palavras-chave** do menu Grupo, para aplicar em todos os ficheiros no grupo.
  - ※ Um ficheiro sem palavra-chave é classificado como **Sem informações** no **submenu** da palavra-chave.

#### ■ Configurar o menu Hora

O menu **Hora** ordena e lista automaticamente os ficheiros por data com base nas respectivas horas de criação.

- ※ Os utilizadores não têm permissão para especificar, eliminar, copiar ou mover o menu Hora.

#### Configurar o menu Preferência

O menu **Preferência** classifica e lista os ficheiros com base nas pontuações definidas pelos utilizadores.

- 1) Mova o cursor para um ficheiro e clique com o botão direito do rato no mesmo.
- 2) Clique em **Alterar preferência** no menu para seleccionar uma pontuação.
  - ※ Um ficheiro é classificado como **Sem informações** quando não está seleccionada nenhuma pontuação ou a classificação do ficheiro está eliminada.

### Gerir ficheiros por grupo

Clique no menu Grupo, no lado direito do nome de um grupo, para apresentar o **menu Grupo**.

#### ■ Mudança por lotes de nomes de ficheiros

- 1) Clique em **Mudança por lotes de nomes de ficheiros** no menu Grupo, para apresentar a janela de contexto de introdução de nomes.
- 2) Introduza um novo nome e clique no botão **OK**.
- 3) Os nomes de todos os ficheiros no grupo foram alterados.
  - ※ Exemplo: ABC\_001.avi, ABC\_002.avi...

#### ■ Redimensionamento por lotes

- 1) Clique em **Redimensionamento por lotes** no menu Grupo, para apresentar a janela de contexto de introdução de tamanhos.
- 2) Seleccione ou introduza um novo tamanho e clique no botão **OK**.
- 3) Todos os ficheiros no grupo foram redimensionados.
  - ※ Se utilizar a opção Manter ficheiro de origem, manterá o ficheiro de origem enquanto cria um ficheiro redimensionado.

#### ■ Adicionar ao álbum

- 1) Clique em **Adicionar ao álbum** no menu Grupo e seleccione um álbum pretendido a partir da lista de nomes de

álbuns, para adicionar os ficheiros no grupo de álbuns actual ao álbum.

※ É possível criar um novo álbum utilizando o menu **Novo álbum de Adicionar ao álbum**.

#### ■ Edição por lotes de palavras-chave

1) Clique em **Edição por lotes de palavras-chave** no menu Grupo, para apresentar a janela de contexto de introdução de palavras-chave.

2) Se introduzir uma palavra-chave na janela de contexto, esta acção aplicar-se-á a todos os ficheiros no grupo.

#### ■ Modificação por lotes de preferências

1) Selecciona uma pontuação pretendida a partir da lista de pontuações de **Modificação por lotes de preferências** no menu Grupo, para modificar as pontuações de todos os itens no grupo.

※ Um ficheiro é classificado como **Sem informações** quando não está seleccionada nenhuma pontuação ou a classificação do ficheiro está eliminada.

## 5.20.03. Gestor de vídeos

### Descrição Geral

O Gestor de vídeos permite que os utilizadores efectuem a gestão, armazenem, partilhem e reproduzam ficheiros de vídeo no PC e que visualizem e editem ficheiros de vídeo armazenados em câmaras digitais, câmaras de vídeo e telemóveis Samsung.

※ Formatos suportados: 3GP, 3G2, AVI, MP4, MPG (MPEG), DIVX, ASF, WMV, SKM, K3G

※ Formatos suportados para transferência de ficheiros de telemóvel na Coreia: AVI, 3GP, SKM, MP4, K3G

### Estrutura da aplicação

#### 1) Botão do Menu superior

- Menu Global
- Todos os vídeos
- Álbum
- Hora
- Palavra-chave
- Preferência

#### 2) Botão do menu Global

- Actualizar
- Importar ficheiro do PC
- Importar pasta do PC
- Enviar para dispositivo
- Importar ficheiro do dispositivo
- Eliminar ficheiros em falta
- Editor de vídeos
- Reproduzir ficheiro seleccionado
- Adicionar à gravação de disco
- Definições

#### 3) Botão do Submenu

- **Todos os ficheiros:** Lista e apresenta todos os ficheiros do Visualizador na Área de conteúdo como miniaturas.
- **Submenu Álbum:** Consiste no menu **Adicionados recentemente**, onde é possível ver os ficheiros recentemente adicionados e o menu do álbum criado pelo utilizador.
- **Submenu Hora:** Lista ficheiros de vídeo com base nas etiquetas da hora de criação (informações da data). Os utilizadores não têm permissão para editar ou eliminar o submenu Hora.
- **Submenu Palavra-chave:** Agrupa ficheiros de vídeo com base nas palavras-chave que os utilizadores atribuíram aos ficheiros. Um ficheiro pode ter muitas palavras-chave. Neste caso, são criados vários menus de palavras-chave e um ficheiro pertence aos menus de palavras-chave.
- **Submenu Preferência:** Os utilizadores atribuem pontuações adequadas aos ficheiros que preferem e os ficheiros são listados com base nas pontuações.

### Área do Cesto/Barra de ferramentas de funções

※ Por predefinição, no ecrã inicial, só está incluído um ficheiro no **Cesto**.

1) Arraste para cima o botão **Diapositivo** na área de conteúdo (o **Cesto** é uma área onde edita os ficheiros

apresentados no ecrã).

2) Seleccione ficheiros no Visualizador de vídeos e arraste-os e largue-os na área do **Cesto**.

## Converter

Converte um ficheiro numa extensão diferente enquanto mantém o respectivo vídeo de origem no Cesto.

1) Arraste e largue um ficheiro que pretenda converter no **Cesto**.

2) Prima o botão **Converter** para iniciar o **Conversor de vídeo**.

3) Os ficheiros de vídeo no **Cesto** são convertidos e guardados na pasta do NPS. Os ficheiros não são substituídos e são criados novos ficheiros com os mesmos nomes mas com resoluções diferentes.

※ É possível especificar uma pasta para guardar os ficheiros convertidos antes de converter. Se guardar os ficheiros convertidos na pasta predefinida, poderá verificá-los imediatamente no menu **Adicionados recentemente**.

## Tipo de vista

Fornece as funções Pré-visualizar, Ver detalhes e Ver diapositivo rotativo para ficheiros de vídeo.

- **Pré-visualizar:** O número de ficheiros apresentados num ecrã difere, dependendo do tamanho da miniatura.

O controlador do visualizador está localizado no canto inferior direito. É possível ajustar o tamanho da miniatura para ampliar ou reduzir as miniaturas. Desta vez, a opção Ver detalhes da miniatura está desactivada. Se mover o controlador para a esquerda, reduzirá o tamanho e se o mover para a direita, ampliará o tamanho.

- **Ver detalhes:** Faça duplo clique num ficheiro ou seleccione Reproduzir no menu de contexto, para o reproduzir em ecrã inteiro.

- **Ver diapositivo rotativo:** O ecrã roda à volta do ponto central para reproduzir a vista do ecrã em primeiro plano. Se mover o rato para outra miniatura, o ecrã pretendido será movido para primeiro plano.

## Procurar

Procura ficheiros de vídeo com base no **Nome do ficheiro/Hora/Palavra-chave**.

- Procura ficheiros de vídeo por ordem descendente de caracteres de alfabeto/números árabes.

- Se não existir uma selecção apresentada no **submenu**, será apenas apresentado o resultado da procura.

- Para regressar ao ecrã anterior, tem de clicar num menu ou **submenu** pretendido após a procura.

- Desaparece quando o menu ou o **submenu** Aplicação é clicado e o resultado da procura não é mantido.

1) por ex., **Procura de nome do ficheiro**) Clique no botão Procurar depois de introduzir textos

2) por ex., **Procura de hora**) Clique no calendário, seleccione as datas e clique no botão Procurar, para procurar de 25 de Agosto de 2008 a 19 de Setembro de 2008

3) por ex., **Procura de palavra-chave**) Clique no botão Procurar depois de introduzir textos

## Ordenar

Selecciona um tipo de ordenação dos itens apresentados na lista de reprodução.

1) Seleccione os critérios de ordenação pretendidos a partir de **Nome do ficheiro/Hora/Tamanho** em **Ordenar lista pendente**, na parte superior da lista.

2) Os itens são ordenados automaticamente de acordo com os critérios de ordenação.

## Executar ficheiro de vídeo

### ■ Reproduzir um ficheiro seleccionado

É possível seleccionar um ficheiro e executar Reproduzir, para apresentar o visualizador de ecrã inteiro.

### ■ Reproduzir ficheiros do grupo

1) Clique com o botão direito do rato no nome de um grupo no menu criado pelo utilizador **menu Álbum > Submenu >**, para ver o **menu de contexto Grupo**.

2) Clique em **Reproduzir** no **menu de contexto Grupo** para reproduzir ficheiros do grupo no menu. Os ficheiros de vídeo são reproduzidos pela ordem listada no grupo.

3) Os ficheiros são reproduzidos em ecrã inteiro no Gestor de vídeos.

## Editor de vídeos

### ■ Iniciar editor de vídeos global

1) Seleccione **Editor de vídeos** no **menu global**.

2) O Editor de vídeos será carregado.

#### ■ Iniciar editor de vídeos de ficheiros

- 1) Mova o cursor para um ficheiro, clique com o botão direito e seleccione **Editor de vídeos** no menu.
- 2) O Editor de vídeos será carregado.

#### ■ Iniciar editor de vídeos do cesto

- 1) Seleccione **Editor de vídeos** na **barra de ferramentas de funções**.
- 2) O Editor de vídeos será carregado.

## Álbum

#### ■ Criar álbum

- 1) Clique em **Álbum** no menu superior.
- 2) Clique em **Adicionar** no submenu esquerdo.  
\* Alternativamente, mova o cursor para o submenu, clique com o botão direito do rato e clique em **Criar álbum no menu**.
- 3) Quando a janela de introdução for apresentada no submenu, introduza o nome de um **álbum** à sua escolha e prima **Enter**.  
\* Alternativamente, mova o cursor para fora da janela de introdução e clique uma vez.
- 4) O **álbum** foi adicionado.

#### ■ Eliminar álbum

- 1) Seleccione um **álbum** que pretenda eliminar no submenu.
- 2) Mova o cursor para o **álbum** seleccionado, clique com o botão direito do rato e clique em **Eliminar álbum no menu**.
- 3) Clique em **OK** quando a janela de contexto for apresentada.
- 4) O **álbum** foi eliminado.

#### ■ Mudar o nome do álbum

- 1) Seleccione um **álbum** cujo nome pretenda mudar no submenu.
- 2) Mova o cursor para o **álbum** seleccionado, clique com o botão direito do rato e clique em **Mudar nome do álbum no menu**.
- 3) Quando o **álbum** seleccionado for alterado para a janela de introdução, introduza um novo nome e prima Enter.  
\* Alternativamente, mova o cursor para fora da janela de introdução e clique uma vez.
- 4) O nome do **álbum** foi alterado.  
\* Quando muda o nome de álbuns, a ordem do menu é reorganizada por ordem descendente de caracteres do alfabeto e números romanos.

#### ■ Armazenar álbum

Armazena (ou exporta) ficheiros de vídeo do álbum, por título, numa pasta especificada no PC.

- 1) Seleccione um **álbum** para armazenar no submenu do menu superior - **Álbum**.
- 2) Mova o cursor para o **álbum** seleccionado, clique com o botão direito do rato e clique em **Armazenar álbum no menu**.
- 3) Quando O Meu Computador abrir, crie uma nova pasta ou seleccione uma pasta existente para armazenar os ficheiros.
- 4) Clique no botão **OK**.
- 5) Todos os itens no **álbum** são armazenados na pasta especificada.

#### ■ Criar

Filtra automaticamente nomes de álbuns e adiciona ficheiros de música aos álbuns.

É possível adicionar ficheiros de vídeo ao menu de um novo álbum, pesquisando os ficheiros de vídeo e seleccionando atributos específicos.

- 1) Seleccione um **álbum** para armazenar no submenu do menu superior - **Álbum**.
- 2) Mova o cursor para o **álbum** seleccionado, clique com o botão direito do rato e clique em **Criar álbum rápido no menu**.
- 3) Quando a janela **Criar** abrir, introduza o nome de um álbum e utilize as etiquetas para seleccionar os atributos do **álbum**.
- 4) Clique no botão **OK**.
- 5) O novo álbum foi criado.  
\* Pode verificar a nova lista de reprodução no submenu **Álbum**.

#### ■ Adicionar item ao álbum

1) Seleccione um item para adicionar ao álbum a partir da lista.

※ É possível seleccionar vários itens.

2) Mova o cursor para o item seleccionado, clique com o botão direito do rato e seleccione **Adicionar ao álbum no menu**.

3) Seleccione um **álbum** pretendido a partir do menu do álbum já criado.

※ Se não existirem **álbuns** criados, poderá clicar em **Novo álbum** no menu, para criar um novo álbum e adicionar o item seleccionado automaticamente.

4) O item foi adicionado ao **álbum**.

### Palavra-chave/Hora/Preferência

#### ■ Estrutura do menu Palavra-chave

O menu **Palavra-chave** lista ficheiros de vídeo com uma palavra-chave específica.

1) Mova o cursor para um item, clique com o botão direito do rato e clique em Editar palavra-chave no menu.

2) Quando um ficheiro de vídeo contém mais do que 2-3 palavras-chave, são criados mais do que 2-3 menus Palavra-chave no ecrã do visualizador de conteúdos de palavras-chave e os ficheiros são apresentados nos menus.

3) Os ficheiros de vídeo sem palavra-chave no Visualizador de vídeos são classificados como **Sem informações** no **submenu** Palavra-chave.

#### ■ Configurar o menu Hora

1) O menu **Hora** ordena e lista automaticamente os ficheiros por data com base nas respectivas etiquetas de hora de criação.

※ Os utilizadores não têm permissão para especificar, eliminar, copiar ou mover o menu Hora.

#### ■ Configurar o menu Preferência

O menu **Preferência** permite que os utilizadores atribuam pontuações adequadas aos ficheiros de vídeo que preferem e os ficheiros são listados com base nas pontuações.

#### ■ Alterar preferência

É possível ordenar itens à sua escolha através da definição da preferência.

1) Mova o cursor para um item, clique com o botão direito do rato e clique em Alterar preferência no menu.

2) Seleccione uma opção da Pontuação 5 à Pontuação 1 (se não pretender definir a preferência, seleccione Eliminar preferência).

3) A preferência foi definida.

### Reproduzir ficheiros por grupo

Clique com o botão direito do rato no nome de um grupo no menu criado pelo utilizador **menu Álbum > Submenu >**, para ver o **menu de contexto Grupo**.

#### ■ Mudança por lotes de nomes de ficheiros

1) Mova o cursor para um nome de grupo, clique com o botão direito do rato e clique em Mudança por lotes de nomes de ficheiros no menu.

2) Quando a janela de contexto de introdução de nomes for apresentada, introduza um novo nome e clique no botão.

3) Os nomes de todos os ficheiros no grupo foram alterados.

※ Exemplo: ABC\_001.avi, ABC\_002.avi...

#### ■ Adicionar ao álbum

1) Mova o cursor para um nome de grupo, clique com o botão direito do rato e clique em Adicionar ao álbum no menu.

2) Os nomes dos álbuns criados pelos utilizadores são listados no menu Álbum.

3) Seleccione o álbum pretendido a partir da lista de nomes de álbuns para adicionar os ficheiros, no grupo de álbuns actual, ao álbum.

#### ■ Editar palavra-chave

1) Mova o cursor para um item, clique com o botão direito do rato e clique em Editar palavra-chave no menu.

2) A janela de contexto Editar palavra-chave abre.

3) Se introduzir uma palavra-chave, a mesma será aplicada em todos os ficheiros no grupo.

## 05 Descrição do Programa

### 5.21. Gestor de multimédia > Editor de fotografia

#### Descrição Geral

O **Editor de fotografia** permite que os utilizadores editem ficheiros de fotografia registados no Gestor de multimédia. Para iniciar o **Editor de fotografia**, clique no botão Editor de fotografia, na barra de funções da fase do Gestor de multimédia > Fotografia.

- \* Algumas aplicações poderão não estar disponíveis, dependendo da definição de país.
- \* Formatos suportados: BMP, JPG (JPEG), GIF, PNG, WBMP, TIF
- \* Formatos de ficheiros de exportação: BMP, JPG (JPEG), GIF, PNG, WBMP, TIF

#### Descrição do ecrã

- 1) Área superior
  - ▶ O nome da aplicação, o ícone de função da janela e o botão de menu estão localizados aqui.
- 2) Área do cesto
  - ▶ Visualize as fotografias adicionadas ao cesto no Gestor de multimédia > Fotografia.
- 3) Área do visualizador à esquerda
  - ▶ Visualize os ficheiros seleccionados no cesto.
- 4) Área de edição à direita
  - ▶ Modifique, decore, guarde e imprima fotografias.

#### Menu Cesto

Adicione ou elimine ficheiros de fotografia de ou para o cesto.

- Adicionar fotografia: Clique no botão **Adicionar** para abrir a janela de contexto Importar e, em seguida, seleccione um ficheiro de fotografia para adicionar ao cesto.
- Eliminar fotografia: Seleccione um ficheiro de fotografia no cesto e, em seguida, clique no botão **Eliminar** para eliminar o ficheiro do cesto.

#### Menu Função

- Botão Anular: Cancele a última operação e regresse à operação anterior.
- Botão Refazer: Cancele a última operação de Anulação.
- Botão Repor: Cancele a operação de edição e regresse à fase inicial.
- Botão Ver informações: Visualize informações sobre o ficheiro apresentado no ecrã de edição.
- Botão Comparação da origem: Compare a versão editada com o ficheiro de origem.
- Botão Ajustar à área: Ajuste o tamanho da fotografia apresentado à área de edição.
- Botão Ajustar ao tamanho real: Ajuste o tamanho da fotografia apresentado ao tamanho real.
- Barra do diapositivo Ampliar/Reduzir: Ajuste o tamanho da fotografia apresentado à área de edição.
- Botão Guardar: Guarde a fotografia editada com o mesmo caminho e nome que o ficheiro de origem.
- Botão Guardar como: Introduza um caminho e nome para a fotografia editada.
- Botão Imprimir: Abra a janela de contexto Imprimir.

#### Função de edição

- Clique em cada menu de função para expandir e visualizar as funções detalhadas.
- Clique no botão **Aplicar** para aplicar o que foi introduzido e modificado. Clique no botão **Cancelar** para cancelar o que foi introduzido.

#### Função de modificação/strong>

- Rodar: Se clicar na inversão para cima-para baixo ou na inversão esquerda-direita, a fotografia é invertida com base no ponto central. Se clicar na esquerda ou na direita, a foto roda 90 graus com cada clique.
- Remover olhos vermelhos: Ajuste a barra do diapositivo para remover os olhos vermelhos. Seleccione uma área e mova a barra do diapositivo para a esquerda ou para a direita para remover os olhos vermelhos.
- Ajustar luminosidade: Ajuste as barras de saturação, luminosidade e contraste do diapositivo para a esquerda ou para a direita.
- Efeitos: Utilize filtros para aplicar os efeitos. Seleccione um efeito pretendido para abrir a janela de contexto e, em seguida, ajuste a barra do diapositivo para a esquerda ou para a direita. Clique no botão **OK** a partir da janela de contexto para aplicar o efeito. Clique no botão **Cancelar** para cancelar o efeito. Clique no botão **Repor** para mover a barra do diapositivo para a fase inicial.

- Cortar: Seleccione e corte um área pretendida. Mova ou redimensione a área a cortar e clique no botão **Aplicar**.
- Redimensionar: Redimensione a fotografia. Introduza um tamanho pretendido e clique no botão **Aplicar**.

### Função de decoração

#### 1) Pintar

► Seleccione uma ferramenta de pintura, cor e tamanho e, em seguida, pinte o objecto. Clique no botão **Aplicar** para aplicar a pintura.

※ Descrição da ferramenta

Lápis: Acentuar linha de limite

Aerografia: Enchimento num padrão específico.

Pincel: Linha de limite suave

Lata de pintura: Pinte uma área seleccionada com a mesma cor.

Rectângulo: Crie um rectângulo e pinte-o.

Círculo: Crie um círculo e pinte-o.

Polígono: Crie um polígono e pinte-o.

Borracha: Torne um objecto branco.

Mover: Mova o objecto pintado (não é possível mover o objecto depois de clicar no botão **Aplicar**).

#### 2) Introduzir texto

► Clique numa localização pretendida e introduza um texto. Faça duplo clique no limite para mover a localização e introduzir o texto e, em seguida, clique no botão **Aplicar**.

#### 3) Autocolante

► Seleccione um autocolante e clique numa localização na fotografia para o aplicar. Clique no limite do autocolante para mover a localização e alterar o tamanho e, em seguida, clique no botão **Aplicar**.

#### 4) Fotograma

► Seleccione o fotograma pretendido e clique no botão **Aplicar**.

### Função de impressão

1) Seleccione uma fotografia para imprimir na página Pré-visualização da Impressão.

2) Seleccione o botão Imprimir.

3) Imprima a fotografia.

## 05 Descrição do Programa

### 5.22. Gestor de multimédia > Criador de diapositivos

#### Descrição Geral

O **Criador de diapositivos** permite que os utilizadores criem ficheiros de movimento, utilizando ficheiros registados no Gestor de multimédia > Fotografia. Para iniciar o Criador de diapositivos, clique no botão **Criador de diapositivos**, na barra de funções da fase do Gestor de multimédia > Fotografia

- ※ Algumas aplicações poderão não estar disponíveis, dependendo da definição de país.
- ※ Formato suportado: BMP, JPG (JPEG), GIF, PNG, WBMP, TIF
- ※ Formato de ficheiro de exportação: GIF

#### Descrição do ecrã

##### 1) Área superior

- ▶ O nome da aplicação, o ícone de função da janela, o menu e o botão Sair estão localizados aqui.

##### 2) Área do cesto

- ▶ Fotografias adicionadas ao cesto no Gestor de multimédia > As fotografias são apresentadas aqui.
- ▶ Mover para a esquerda e para a direita (deslocar).
- ▶ Adicionar ou eliminar fotografias.
- ▶ As definições do diapositivo são apresentadas aqui.
- ▶ Seleccione os diapositivos e altere a respectiva ordem.
- ▶ O número máximo de diapositivos é 20.
- ※ O número de páginas utilizáveis difere dependendo do formato.

##### 3) Área da página do diapositivo

- ▶ O diapositivo seleccionado no cesto é apresentado aqui.
- ▶ Ajuste a localização e o tamanho da fotografia.

##### 4) Área do ícone de função

- ▶ Utilize o botão **Ajustar à área**, o botão **Ajustar ao tamanho real** e a barra do diapositivo Ampliar/Reduzir para ajustar o tamanho da fotografia.
- ▶ É possível alterar o tamanho do diapositivo, a cor de fundo do diapositivo, as informações do formato e guardar ou enviar o diapositivo para um dispositivo.

#### Criador de diapositivos

##### 1) Iniciar

- ▶ Clique no botão **Criador de diapositivos** na barra de ferramentas de funções do Gestor de multimédia > Fotografia.
- ▶ Quando inicia o Criador de diapositivos, as fotografias no cesto são apresentadas.
- ※ Quando o diapositivo está vazio, o Criador de diapositivos é executado com o respectivo cesto vazio.

##### 2) Adicionar diapositivo

- ▶ Clique no botão **Adicionar diapositivo** na área do cesto, seleccione um grupo e os ficheiros de fotografia na janela **Importar** e, em seguida, clique no botão **OK**.

※ Não é possível arrastar e largar ficheiros a partir da janela Diapositivo e de O Meu Computador.

※ Os ficheiros ASL não podem ser importados.

##### 3) Eliminar diapositivo

- ▶ Seleccione uma fotografia e clique no botão **Eliminar diapositivo** para o eliminar do cesto.

##### 4) Alterar a ordem do diapositivo

- ▶ Seleccione um diapositivo do qual pretenda alterar a ordem e, em seguida, arraste e largue as fotografias na ordem pretendida, para alterar a ordem do diapositivo.

##### 5) Reproduzir diapositivo

- ▶ Clique no botão **Reproduzir diapositivo**.
- ※ O diapositivo é apresentado na janela de contexto (no tamanho definido real).
- ※ Clique no botão **[X]** para fechar a janela de contexto durante a reprodução.

##### 6) Ajustar tamanho

- ▶ Ajustar à área: Visualize uma fotografia ajustada à área definida.
- ▶ Ajustar ao tamanho real: Visualize uma fotografia mantida no respectivo tamanho real.
- ▶ Ampliar/Reduzir: Não é possível mover a barra do diapositivo para alterar o tamanho da fotografia.
- ▶ Mover fotografia: É possível arrastar e largar uma fotografia para seleccionar o que deverá ser apresentado na área.

##### 7) Definir Efeito de transição

- ▶ Clique no botão **Efeito de transição** para definir o efeito de transição e, em seguida, clique no botão **OK**.
- ※ Esta função fica disponível quando selecciona Coreia nas definições do New PC Studio e altera o tipo para



Diapositivo do telemóvel.

8) Definir hora da alteração

- ▶ Clique no botão **Hora** para definir a hora da alteração e, em seguida, clique no botão **OK**.

## Definições

1) Tamanho do diapositivo

- ▶ Seleccionar um tamanho de diapositivo dentro do intervalo especificado.

2) Cor de fundo do diapositivo

- ▶ Seleccionar uma cor que preencha todos os espaços entre a fotografia do diapositivo e o fotograma.

3) Tipo

- ▶ Diapositivo do telemóvel: Um tipo para disponibilizar ficheiros ASL apenas para telemóveis utilizados na Coreia.

※ O **Diapositivo do telemóvel** não é apresentado quando a definição de país não é Coreia.

※ Se seleccionar Diapositivo do telemóvel, o botão **Enviar para dispositivo** será apresentado. A salvaguarda no PC não é suportada.

- ▶ Animação GIF: Um tipo para criar ficheiros GIF de movimento.

▶ As minhas imagens: Formato disponível apenas para telemóveis utilizados na Coreia

※ As minhas imagens não estarão disponíveis se a definição de país estiver definida como países diferentes de Coreia.

※ Se seleccionar As minhas imagens, o botão **Enviar para dispositivo** será apresentado. A salvaguarda no PC não é suportada.

## 05 Descrição do Programa

### 5.23. Gestor de multimédia > Editor de vídeo

#### Descrição Geral

O Editor de vídeo permite que os utilizadores criem ou editem um ficheiro de vídeo utilizando ficheiros registados no Gestor de multimédia > Vídeo.

Para iniciar o Editor de vídeo, clique no botão **Editor de vídeo**, na barra de funções da fase do Gestor de multimédia > Vídeo.

O Editor de vídeo permite importar um ficheiro para editar no cesto e edita-o com várias funções a partir da barra de ferramentas de funções. É possível anexar ficheiros de vídeo em série, aplicar efeitos de vídeo, ajustar o comprimento do vídeo e utilizar a função de texto de som.

※ Algumas aplicações poderão não estar disponíveis, dependendo da definição de país.

※ Formatos suportados: 3GP, 3G2, AVI, MP4, MPG (MPEG), DIVX, ASF, WMV, SKM, K3G

※ Formatos de ficheiros de exportação: AVI, 3GP, SKM, MP4, K3G

#### Descrição do ecrã

##### 1) Área superior

▶ O nome da aplicação, o ícone de função da janela, o menu e o botão Sair estão localizados aqui.

##### 2) Área de efeito

▶ Selecciona um efeito para aplicar a partir do efeito de transição.

▶ Selecciona um efeito para aplicar a partir dos efeitos de temas.

▶ Ajusta a luminosidade, o contraste e a saturação na compensação de imagem.

▶ Aplique a legenda e o título.

##### 3) Área de reprodução

▶ Verifique o que foi editado.

##### 4) Área de conteúdo

▶ Importe ficheiros de vídeo, fotografia e música.

▶ Forneça a função de pré-visualização do conteúdo adicionado.

##### 5) Área de edição

▶ Aumente ou diminua a linha de tempo.

▶ Aplique um ficheiro de conteúdo à linha de tempo.

##### 6) Área de linha de tempo

▶ Efectue a gestão da linha de tempo de ficheiros de vídeo, efeito de transição, som e legenda.

##### 7) Área comum

▶ Os ícones Definições, Guardar, Enviar para dispositivo e Gravar CD estão localizados aqui.

#### Como utilizar o Editor de vídeo

##### 1) Iniciar

▶ Clique em Menu > Editar vídeo, para iniciar o Editor de vídeo. Alternativamente, clique no botão Editor de vídeo.

※ Ao iniciar o Editor de vídeo

▶ É incluído um ficheiro seleccionado no clip do editor de vídeo.

▶ Quando clica no botão Editor de vídeo, na Área comum, na parte inferior do Gestor de multimédia > Vídeo, os ficheiros no cesto são incluídos no clip.

##### 2) Importar ficheiro

▶ Para importar um ficheiro no menu do separador Ecrã inteiro

: Vá para o menu de contexto Seleccionar ficheiro > Selecciona o conteúdo > Abra a janela de contexto Importar.

▶ Para importar um ficheiro no menu do separador para cada conteúdo:

: Abra a janela Importar para o conteúdo

#### Aplicar efeitos

##### 1) Efeito de transição

▶ Estão disponíveis os efeitos Celeiro, Persianas, Xadrez, Desvanecimento, Limpeza da gradação, Inserção, Íris, Pixelar, Limpeza de radial, Deslizar, Espiral, Esticar e Faixas.

▶ Selecciona um efeito e clique no botão **Adicionar** para visualizar o respectivo ícone no efeito de transição da linha de tempo.

▶ É possível arrastar e largar um efeito na linha de tempo.

##### 2) Efeitos de temas

▶ Estão disponíveis os efeitos Antigo, Vídeo de música, Sépia, Verde, Desfocado, Ruído, Acentuar, Cinzento e

Vermelho.

- ▶ Selecciona um efeito e clique no botão **Aplicar** para o aplicar no clip seleccionado da linha de tempo.
  - ▶ Clique no botão **Repor** para cancelar o efeito do tema aplicado no clip seleccionado da linha de tempo.
- 3) Compensação de imagem
- ▶ Ajuste a luminosidade, o contraste e a saturação
  - ▶ Mova a barra do diapositivo para a esquerda ou para a direita e clique no botão **Aplicar**. Clique no botão **Repor** para mover a barra do diapositivo para 0.
- 4) Legenda
- ▶ Selecciona o tipo de letra, o tamanho do tipo de letra, a cor e a localização.
  - ▶ Introduza um texto na janela de introdução de texto e clique no botão **Aplicar**.
- 5) Título (Inicial/Final)
- ▶ Introduza um texto na janela de introdução de texto e clique no botão **Aplicar**.
  - ▶ Inicial: O texto é introduzido à frente da linha de tempo.
  - ▶ Final: O texto é introduzido no fim da linha de tempo.

## Área de conteúdo

- 1) Separador Seleccionar ficheiro
  - ▶ Ver todos os ficheiros importados: Os ficheiros de fotografia, vídeo e música são apresentados.
- 2) Área de apresentação Lista de ficheiros multimédia importados
  - ▶ Os ficheiros são listados em cada separador.
- 3) Pré-visualizar
  - ▶ Visualize o conteúdo na área de pré-visualização.
- 4) Botões para pré-visualização
  - ▶ Estão disponíveis os botões Reproduzir, Parar, Anterior e Seguinte.

## Linha de tempo

A **Linha de tempo** facilita a edição de vídeos.

O botão Anular cancela a última operação e regressa à operação anterior e o botão Refazer cancela a última operação Anular.

- 1) Adicionar ficheiro à linha de tempo
  - ▶ Selecciona um ficheiro para adicionar a partir do conteúdo > Arraste e largue o ficheiro na área da linha de tempo.
  - ▶ Se existir um ficheiro para cada conteúdo na linha de tempo, é adicionado um novo ficheiro ao último conteúdo na linha de tempo.
- 2) Utilizar Vídeo 1 e Vídeo 2
  - ▶ Arraste e largue ficheiros para Vídeo 1 e Vídeo 2.
  - ▶ Selecciona uma definição e efeito de transição pretendidos e adicione os ficheiros à linha de tempo. É possível ajustar o tempo, movendo ambas as extremidades do limite do vídeo para a esquerda ou para a direita.
- 3) Aumentar/Diminuir
  - ▶ Utilize os botões [+] e [-] para ajustar a linha de tempo.
  - ▶ É possível aumentar ou diminuir a linha de tempo.
- 4) Ajustar o comprimento do clip
  - ▶ Clique na parte da frente ou de trás do clip e mova o rato para ajustar o comprimento do clip.
- 5) Copiar, Mover, Eliminar
  - ▶ Copiar: Selecciona um clip para copiar. Prima [Ctrl]+C para copiar o clip e [Ctrl]+V para o colar.
  - ▶ Se clicar num ficheiro específico na linha de tempo e o activar, o ficheiro copiado é colado no fim do ficheiro seleccionado.
  - ▶ Se não especificar um ficheiro, o ficheiro copiado é colado no fim da linha de tempo.
  - ▶ Mover: Selecciona um clip e arraste e largue o mesmo numa localização pretendida.
  - ▶ Eliminar: Selecciona um clip para eliminar. Prima [Delete] no teclado para o eliminar.
- 6) Gerir som
  - ▶ Arraste e largue um ficheiro a partir do conteúdo.
- 7) Guardar vídeo
  - ▶ Clique no botão **Guardar** na parte inferior > Selecciona uma localização e formato. (É guardado um ficheiro com base nas opções predefinidas.)
  - ▶ Verifique o ficheiro guardado.
- 8) Exportar para dispositivo
  - ▶ Clique no botão **Enviar para dispositivo** na parte inferior > A janela Dispositivo abre e o ficheiro é enviado.
- 9) Gravação de CD
  - ▶ Clique no botão **Gravar CD** na parte inferior > O ficheiro é adicionado à lista de programas de gravação de disco.

### **Definir informações do ficheiro**

▶ Clique no botão **Informações do ficheiro** na parte inferior > Seleccione o formato do ficheiro, o tamanho do ecrã, a qualidade do vídeo e a qualidade de áudio na janela de contexto [Definições de vídeo].

## 05 Descrição do Programa

### 5.24. Horário

#### Descrição Geral

O Horário permite que os utilizadores adicionem, editem e eliminem conteúdo do horário da escola/instituto privado num telemóvel, em tempo real.

※ Se seleccionar um telemóvel que não suporte horários de institutos privados a partir da lista de telemóveis, não poderá aceder a nenhum horário de instituto privado.

※ Algumas aplicações poderão não estar disponíveis, dependendo da definição de país.

#### Seleccionar telemóvel

1) Clique na caixa de selecção do telemóvel com a localização da ligação e o nome do dispositivo.

Exemplo: (Porta1) SPH-W5700

2) Clique num item do horário para gerir na caixa de selecção expandida.

▶ Quando um telemóvel que suporta a função Horário está ligado, é automaticamente detectado e apresentado na lista de selecção de telemóveis.

Para mais informações sobre a procura de dispositivos, consulte a secção [\[4.4. Procura de dispositivos\]](#).

▶ Quando um telemóvel que suporta o Horário está ligado e o programa não o reconhece, verifique o seguinte:

1. O dispositivo está ligado?
2. O cabo está ligado correctamente?

#### Seleccionar horário da escola/instituto privado

1) Clique no separador Escola para ir para o horário da escola.

2) Clique no separador Instituto privado para ir para o horário do instituto privado.

#### Horário da escola

##### ■ Adicionar tópico

1) Clique no ícone Adicionar tópico na parte inferior do Horário.

2) Quando a janela Adicionar tópico for apresentada, introduza as informações necessárias e clique no botão OK. Em seguida, o tópico é adicionado ao Horário.

※ Para adicionar o mesmo item várias vezes, execute primeiro os passos 1 e 2, seleccione o tópico adicionado, prima Ctrl+C, clique numa área para adicionar o tópico e, em seguida, prima Ctrl+V.

##### ■ Editar tópico

1) Faça duplo clique num item para editar no Horário.

※ Alternativamente, mova o cursor para o item, clique com o botão direito do rato no mesmo e clique no comando do menu Editar.

2) Quando a janela Editar tópico for apresentada, edite as informações e clique no botão OK para concluir a tarefa.

※ Note que os dados reais do horário do telemóvel poderão ser eliminados.

##### ■ Eliminar tópico

1) Seleccione um tópico para eliminar e clique no ícone Eliminar, na parte inferior do Horário.

※ Alternativamente, mova o cursor para o item, clique com o botão direito do rato no mesmo e clique no comando do menu Eliminar.

2) Quando a janela de contexto Eliminar for apresentada, clique em Sim. O tópico é eliminado da lista.

※ Note que os dados reais do horário do telemóvel poderão ser eliminados.

3) Para eliminar vários itens, seleccione-os com a tecla Ctrl premida e, em seguida, clique no ícone Eliminar, na parte inferior da lista.

##### ■ Mover tópico

1) Seleccione um tópico para mover no Horário.

※ Pode seleccionar vários itens com a tecla Ctrl premida.

2) Arraste e largue o tópico numa área vazia.

※ Se arrastar e largar o tópico numa área com outro tópico, os dados existentes serão eliminados.

※ Não é possível mover os dados do tópico adicionado ao horário do instituto privado para o horário da escola..

#### ■ Definições de hora

- 1) Clique no ícone Definições de hora na parte inferior do Horário.
  - 2) Quando a janela Definições de hora for apresentada, introduza as informações necessárias e clique no botão OK. A hora no Horário é editada.
- ※ Note que os dados reais do horário do telemóvel poderão ser editados.

### Horário do instituto privado

#### ■ Adicionar tópico

- 1) Clique no ícone Adicionar Tópico na parte inferior do Horário.
  - 2) Quando a janela Adicionar tópico for apresentada, introduza as informações necessárias e clique no botão OK. Os tópicos são adicionados por ordem às classes anteriores
- ※ Não é possível seleccionar um ou mais tópicos que ocorram ao mesmo tempo no mesmo dia.

#### ■ Editar tópico

- 1) Faça duplo clique num item para editar no Horário.
  - ※ Alternativamente, mova o cursor para o item, clique com o botão direito do rato no mesmo e clique no menu Editar.
  - 2) Quando a janela Editar tópico for apresentada, edite as informações e clique no botão OK para concluir a tarefa.
- ※ Note que os dados reais do horário do telemóvel poderão ser editados.

#### ■ Eliminar tópico

- 1) Seleccionar um tópico para eliminar e clique no ícone Eliminar, na parte inferior do Horário.
- ※ Alternativamente, mova o cursor para o item, clique com o botão direito do rato no mesmo e clique no menu Editar.
- 2) Quando a janela de contexto Eliminar for apresentada, clique em Sim. O tópico é eliminado da lista.
- ※ Note que os dados reais do horário do telemóvel poderão ser eliminados.
- 3) Para eliminar vários itens, seccione-os com a tecla Ctrl premida e, em seguida, clique no ícone Eliminar, na parte inferior da lista.

#### ■ Mover tópico

- 1) Seleccionar um tópico para mover no Horário.
- ※ Não é possível seleccionar vários tópicos.
- 2) Arraste e largue o tópico numa área vazia. Os tópicos do dia são ordenados por hora.
- ※ Não é possível mover um tópico para um dia quando outro tópico ocorre à mesma hora.
- ※ Não é possível mover os dados do tópico adicionado ao horário do instituto privado para o horário da escola.

### Importar

Quando o Horário for exportado e guardado como um ficheiro de dados, poderá importar e verificar o Horário, mesmo que o telemóvel não esteja ligado.

- 1) Clique em Importar no menu na parte superior do Horário.
- 2) Quando a janela Importar for apresentada, clique no botão Procurar para seleccionar um ficheiro para importar e clique no botão Abrir.
- 3) O ficheiro a importar é adicionado. Clique no botão Seguinte.
- 4) O ficheiro do horário adicionado começa a ser importado. Quando a tarefa estiver concluída, o botão Concluir fica activado.
- 5) Clique no botão Concluir, para verificar os dados importados do Horário.

### Exportar

- 1) Clique em Exportar no menu na parte superior do Horário.
- 2) Quando a janela Exportar for apresentada, clique no botão Procurar para seleccionar um caminho de destino e clique no botão Guardar.
- 3) O caminho de destino é adicionado. Clique no botão Seguinte.
- 4) O ficheiro do horário começa a ser exportado para o computador. Quando a tarefa estiver concluída, o botão Concluir fica activado.
- 5) Clique no botão Concluir para fechar a janela. Em seguida, o ficheiro do horário é criado no caminho especificado.

## 05 Descrição do Programa

### 5.25. Memorando de voz

#### Descrição Geral

O Memorando de voz permite que os utilizadores importem ficheiros de um telemóvel para o PC e efectuem a gestão e reproduzam os ficheiros no New PC Studio.

※ Algumas aplicações poderão não estar disponíveis, dependendo da definição de país.

#### Importar ficheiro do Memorando de voz

1) Clique no botão Telefone para PC.

※ Quando estiverem ligados vários dispositivos, seleccione um telemóvel para importar um ficheiro do memorando de voz. Para importar todos os ficheiros do memorando de voz, seleccione Importar Tudo.

※ Só pode importar um ficheiro do memorando de voz de telemóveis que suportem o Memorando de voz.

2) Seleccione uma pasta para guardar o ficheiro no Explorador para O Meu Computador e clique no botão Abrir.

3) Clique no botão OK depois de importar o memorando de voz do telemóvel.

※ Só é possível adicionar 1 ficheiro duplicado à lista, mesmo se a localização guardada for diferente.

#### Abrir ficheiro

1) Clique em Abrir ficheiro no menu na parte superior do Memorando de voz.

2) Quando o Explorador para O Meu Computador for apresentado, seleccione um ficheiro para importar e clique no botão Abrir.

※ Pode seleccionar um tipo de ficheiro pretendido a partir da lista pendente.

3) A selecção de um tipo de ficheiro irá registá-lo na lista.

#### Eliminar ficheiro

1) Seleccione um ficheiro do memorando de voz para eliminar e clique no ícone Eliminar, na parte inferior do Memorando de voz.

2) Quando a janela Eliminar for apresentada, clique em Sim para eliminar o ficheiro da lista.

※ O ficheiro de origem não é eliminado.

#### Reproduzir

1) Faça duplo clique num ficheiro do memorando de voz para reproduzir a partir da lista.

※ Alternativamente, mova o cursor para o ficheiro, clique com o botão direito do rato e clique no menu Reproduzir.

※ Não será possível reproduzir um ficheiro do memorando de voz se o respectivo ficheiro de origem tiver sido eliminado ou se o respectivo nome/caminho tiver sido alterado.

#### Abrir Pasta de Origem

1) Mova o cursor para o ficheiro, clique com o botão direito do rato e clique no menu Abrir pasta de origem.

2) A pasta com a pasta de origem é aberta no Explorador para O Meu Computador.

※ Não será possível encontrar o ficheiro de origem se o mesmo tiver sido eliminado ou se o respectivo nome/caminho tiver sido alterado.

#### Mudar o nome

1) Mova o cursor para o ficheiro, clique com o botão direito do rato e clique no menu Mudar o nome.

2) Quando o nome do ficheiro for alterado na janela Introdução, edite o nome, mova o cursor para outra área e clique conforme necessário.

3) O nome do ficheiro foi alterado.

#### Ordenar lista

1) Clique num dos itens de ordenação como, por exemplo, data, nome e hora na barra de Ordenação para ordenar a lista baseada no item.

※ Se clicar uma ou mais vezes, a ordem será alterada automaticamente de descendente para ascendente ou vice-versa.

## 05 Descrição do Programa

### 5.26. Cópia de segurança e restauro

#### Descrição Geral

A **Cópia de segurança e restauro** permite que os utilizadores criem uma cópia de segurança dos dados, em preparação para qualquer perda de dados causada pelo dano ou alteração do telemóvel, e restaurem os dados da cópia de segurança sempre que for necessário.

Permite que os utilizadores mantenham os próprios dados para ajudar a restaurar facilmente os seus telemóveis, sem necessitarem de se dirigir aos centros de serviços.

※ Algumas aplicações poderão não estar disponíveis, dependendo da definição de país.

#### Iniciar dispositivo

- 1) Ligue o dispositivo e clique no ícone **Cópia de Segurança e Restauro** na caixa de ferramentas.
- 2) Seleccione o tipo de telemóvel que utiliza.
- 3) Seleccione o separador **Cópia de segurança (ou Restauro)** e clique no botão **Cópia de segurança (ou Restauro)** na parte inferior.

#### Processo de cópia de segurança

Siga os avisos ao iniciar o processo de cópia de segurança. Se surgir qualquer problema, siga a mensagem apresentada no ecrã.

##### Passo 1) Avisos

Leia cuidadosamente os avisos sobre o processo de cópia de segurança. Seleccione “Li todas as informações.”, na parte inferior e clique no botão **Seguinte**.

##### Passo 2) Seleccionar item

Seleccione os itens de dados para criar cópia de segurança e clique no botão **Seguinte** para ir para o passo seguinte.

##### Passo 3) Seleccionar localização

Seleccione a localização da cópia de segurança dos dados. Clique em **Procurar** no ecrã, seleccione uma localização e clique no botão **Seguinte**.

##### Passo 4) Iniciar cópia de segurança

As informações da cópia de segurança são apresentadas na janela de progressão. As informações incluem os ficheiros, o volume processado/volume total, o número de ficheiros processados/número total de ficheiros e o estado da progressão.

##### Passo 5) Concluir cópia de segurança

Clique no botão **Concluir** para concluir o processo de cópia de segurança.

#### Processo de restauro

Siga os avisos ao iniciar o processo de restauro. Se surgir qualquer problema, siga a mensagem apresentada no ecrã.

##### Passo 1) Avisos

Leia cuidadosamente os avisos sobre o processo de restauro. Seleccione “Li todas as informações.”, na parte inferior e clique no botão **Seguinte**.

##### Passo 2) Seleccionar ficheiro

Clique em **Procurar** para seleccionar um ficheiro para restaurar e ir para o passo seguinte.

##### Passo 3) Seleccionar item

Seleccione os itens de dados para restaurar e clique no botão **Seguinte** para ir para o passo seguinte.

##### Passo 4) Iniciar restauro

As informações do restauro são apresentadas na janela de progressão. As informações incluem os ficheiros, o volume processado/volume total, o número de ficheiros processados/número total de ficheiros e o estado da progressão.



#### **Passo 5) Concluir restauro**

Clique no botão **Concluir** para concluir o processo de restauro.

#### **Ver registo**

Depois de ligar o dispositivo, clique em Cópia de Segurança e Restauro na caixa de ferramentas, para abrir uma janela e clique em **Ver registo**. Pode ver um registo da Cópia de Segurança e Restauro e, em seguida, eliminá-lo.

\* Se o dispositivo não estiver ligado, o botão Ver registo não funcionará.

## 05 Descrição do Programa

### 5.27. Instalar/desinstalar aplicação do telemóvel

#### Descrição Geral

O Samsung New PC Studio permite instalar ou desinstalar uma aplicação no seu telemóvel.

- ※ Só pode instalar ou desinstalar aplicações do telemóvel.
- ※ Esta função só está disponível para telemóveis equipados com o Windows Mobile ou Symbian.
- ※ Algumas aplicações poderão não estar disponíveis, dependendo da definição de país.

#### Alterar telemóvel

- 1) Clique na área de visualização do telemóvel ligado.
- 2) Seleccione o modelo de telemóvel que pretende a partir da lista de telemóveis ligados.
- 3) Os detalhes do telemóvel seleccionado são apresentados no ecrã.
  - ※ Só são apresentados na lista os telemóveis equipados com o Windows Mobile e Symbian.
  - ※ Informações do telemóvel apresentadas no ecrã: SO, capacidade da memória, aplicações instaladas

#### Instalar aplicação

##### Opção 1

- 1) Seleccione **Instalar aplicação** no menu.
- 2) Seleccione um ficheiro da aplicação para instalar a partir da janela Abrir ficheiro e clique no botão **Abrir**.
- 3) Siga as instruções no ecrã do telemóvel para concluir o processo de instalação.
- 4) Quando a instalação estiver concluída, será apresentada uma janela de contexto. Clique no botão **OK** para visualizar a nova aplicação na lista.

##### Opção 2

- 1) Clique no botão **Instalar aplicação** na parte inferior.
- 2) Seleccione um ficheiro da aplicação para instalar a partir da janela Abrir ficheiro e clique no botão **Abrir**.
- 3) Siga as instruções no ecrã do telemóvel para concluir o processo de instalação.
- 4) Quando a instalação estiver concluída, será apresentada uma janela de contexto. Clique no botão **OK** para visualizar a nova aplicação na lista.

##### Opção 3

- 1) Seleccione um ficheiro de instalação em **O Meu Computador** e arraste-o e largue-o na área da lista de aplicações.
- 2) Siga as instruções no ecrã do telemóvel para concluir o processo de instalação.
- 3) Quando a instalação estiver concluída, a janela de contexto será apresentada. Clique no botão **OK** para visualizar a nova aplicação na lista.
  - ※ Se a instalação falhar, será apresentada uma janela de contexto com o erro.
  - ※ Para uma aplicação que possa suportar uma reinstalação, seleccione a aplicação a partir da lista, clique no botão **Instalar aplicação**, na parte inferior, e siga as instruções no ecrã do telemóvel.
  - ※ Extensões de ficheiro disponíveis: \*. CAB (Windows Mobile) , \*. SIS (Symbian)

#### Desinstalar aplicação

##### Opção 1

- 1) Seleccione uma aplicação para desinstalar a partir da lista de aplicações.
- 2) Seleccione **Desinstalar aplicação** no menu.
- 3) Clique no botão **Sim** na janela de confirmação Desinstalar aplicação.
- 4) O processo de desinstalação começará.
- 5) Quando a desinstalação estiver concluída, será apresentada uma janela de contexto. Clique no botão **OK** para remover a aplicação da lista.

##### Opção 2

- 1) Seleccione uma aplicação para desinstalar a partir da lista de programas.
- 2) Clique no botão **Desinstalar aplicação** na parte inferior.
- 3) Clique no botão **Sim** na janela de confirmação Desinstalar aplicação.
- 4) O processo de desinstalação começará.
- 5) Quando a desinstalação estiver concluída, será apresentada uma janela de contexto. Clique no botão **OK** para remover a aplicação da lista.
  - ※ Se a desinstalação falhar, será apresentada uma janela de contexto a indicar o erro.
  - ※ Para desinstalar uma aplicação que possa ser instalada novamente, seleccione-a a partir da lista e clique no botão **Desinstalar aplicação**, na parte inferior, para iniciar o processo de instalação. Em seguida, a aplicação é apresentada como um programa desinstalado na lista.

## **Actualizar**

### **Opção 1**

- 1) Seleccione **Actualizar** no menu.
- 2) A lista é actualizada.

### **Opção 2**

- 1) Clique no botão **Actualizar** na parte inferior.
- 2) A lista é actualizada.

## 05 Descrição do Programa

### 5.28. Leitor Connected Home

#### Descrição Geral

É possível reproduzir ficheiros multimédia de transmissão em sequência (ficheiro de música, imagem ou vídeo) num dispositivo que suporte DLNA através de uma rede Wi-Fi.

#### Configurar a aplicação

##### Vídeo, música (controlo predefinido)

- 1) **Botão Menu** < Atalho: F10 >
  - ▶ Fornece ajuda e informações da versão.
- 2) **Nome do ficheiro para visualização. Tipo de ficheiro-Tamanho do ficheiro**
  - ▶ Apresenta o título, o tipo de ficheiro e o tamanho do ficheiro de multimédia que está a ser visualizado ou reproduzido.
- 3) **Ecrã de reprodução**
  - ▶ Mostra a imagem ou o vídeo que está a ser reproduzido.
- 4) **Estado da reprodução**
  - ▶ Apresenta o estado da reprodução actual (tempo de reprodução actual/tempo de reprodução total).
  - ▶ Pode procurar um vídeo arrastando para a esquerda e para a direita, enquanto mantém o botão esquerdo do rato premido. (O tempo de reprodução é apresentado no ecrã.)
- 5) **Botão Reproduzir/Pausa** < Atalho: [espaço], [x]>
  - ▶ Reproduz ou interrompe o vídeo ou a música actual.
- 6) **Botão Parar** < Atalho: [c]>
  - ▶ Pára a reprodução.
- 7) **Botão Sem Som** < Atalho: [a]>
  - ▶ Activa ou desactiva o som.
- 8) **Barra de controlo de volume** < Atalho: [↓], [s], [roda para baixo] / [↑], [d], [roda para cima] >
  - ▶ Controla o volume arrastando para a esquerda e para a direita, enquanto mantém o botão esquerdo do rato para baixo.

#### Imagem

- 1) **Botão Menu** < Atalho: F10 >
  - ▶ Abre um ficheiro e fornece as informações da versão.
- 2) **Nome do ficheiro. Apresentação do tipo de ficheiro (ordem actual/contagem total)**
  - ▶ Apresenta o nome e o tipo de imagem que está a ver actualmente, bem como o número total de imagens na pasta e a ordem da imagem actual.
- 3) **Janela Imagem**
  - ▶ Mostra a imagem seleccionada.
- 4) **Janela Apresentação das informações do ficheiro**
  - ▶ Apresenta o tamanho, o volume e a data da última modificação da imagem actual.
  - ▶ Apresenta as informações do tamanho em % quando o ficheiro é redimensionado.
- 5) **Botão Anterior** < Atalho: [←], [z], [Page Up]>
  - ▶ Abre uma imagem ordenada antes da imagem actual.
- 6) **Botão Seguinte** < Atalho: [→], [x], [Page Down]>
  - ▶ Abre uma imagem ordenada depois da imagem actual.
- 7) **Rodar para a esquerda/Rodar para a direita** < Atalho: [c]/[v]>
  - ▶ Roda uma imagem 90 graus para a direita ou para a esquerda.
- 8) **Botão Ajustar ao tamanho da janela**
  - ▶ Ajusta a imagem ao tamanho da janela..
- 9) **Botão Reduzir** < Atalho: [↓], [deslocar para baixo], [s]>
  - ▶ Aumenta uma imagem passo a passo.
  - ▶ 15 Passos: 5/10/15/20/30/50/70/100/150/200/300/500/700/1000/1500%
- 10) **Botão Ampliar** < Atalho: [↑], [deslocar para cima], [d]>
  - ▶ Ajusta a imagem ao tamanho da janela.
  - ▶ 15 Passos: 5/10/15/20/30/50/70/100/150/200/300/500/700/1000/1500%

#### Ecrã inteiro < Atalho: [Ctrl]+[F] >

- 1) Clique com o botão direito do rato na área Ecrã de reprodução.
- 2) Quando o menu for apresentado, clique em **Ecrã inteiro**.
  - ※ Na reprodução em ecrã inteiro, a barra de controlo só é apresentada quando o ponteiro do rato se encontra na parte superior ou inferior do ecrã.

※ Para regressar ao tamanho anterior do ecrã, prima a tecla ESC ou clique no botão Modo geral, na parte superior direita.

### **Reproduzir**

1) Ligue um dispositivo que suporte DLNA à rede Wi-Fi.

2) Quando a lista de servidores ligados à rede for apresentada na lista de reprodução, clique num servidor que pretenda.

3) Procure as pastas e seleccione um ficheiro que pretenda.

※ Pode utilizar os botões **Retroceder**, **Avançar**, **Para cima** e **Página principal do servidor multimédia** fornecidos para sua conveniência.

4) Clique no botão **Reproduzir**.

※ Ao reproduzir um ficheiro de vídeo ou música, a barra de controlo de reprodução funciona de modo diferente do que quando visualiza um ficheiro de imagem.